

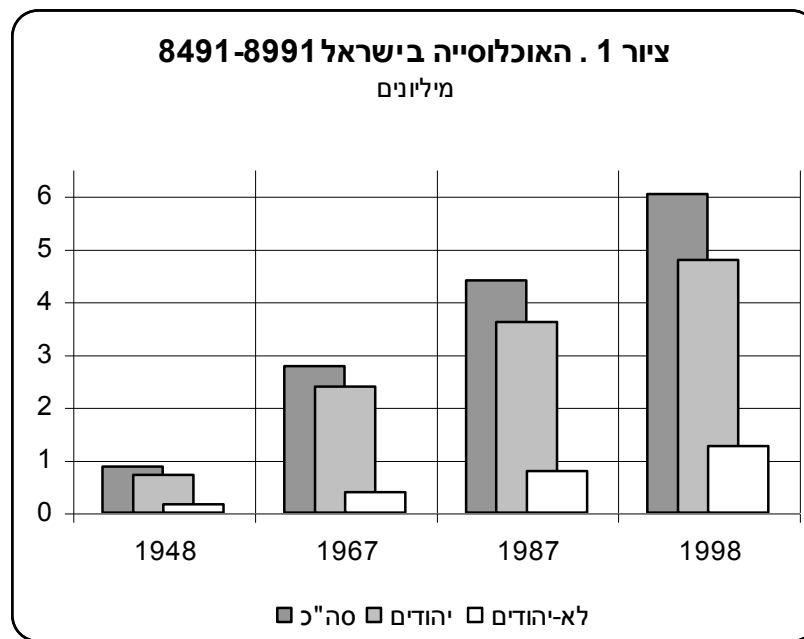
# אלפי רבבות ישראל

# 3

## השפעות דמוגרפיות

### יעקב קופ

אוכלוסיית ישראל מונה כ-6 מיליון נפש, מהם 4.9 מיליון יהודים<sup>1</sup> וכ-1.1 מיליון לא-יהודים. בין הלא-יהודים הרוב המכריע הוא מוסלמי - 900 אלף, והנותרים הם כ-129 אלף נוצרים וכמאה אלף דרוזים (הנתונים הם לסוף 1997). לשם השוואה, במיפקד הראשון, שנערך בישראל בנובמבר 1948, נמנו 834 אלף נפש, מהם 717 אלף יהודים, היינו, חל גידול פי שישה בפרק זמן של חמישה עשורים.



האוכלוסייה בישראל גילתה דינמיות רבה בחמישים שנותיה, לא רק בהיקפה אלא גם במאפייניה. הדבר נכון לגבי האוכלוסייה בכללה, אך במיוחד לגבי קבוצות המשנה בתוכה, שבהן עוסק הדיון. הדינמיות הזאת הביאה לתמורות ניכרות בגודלן היחסי של הקבוצות השונות ובמאפייניהן, בין היתר עקב הדיפרנציאליות במהותן ובעוצמתן של ההתפתחויות הדמוגרפיות. בפרק זה נסקרים התהליכים הדמוגרפיים בזיקה לשינויים שחלו בקבוצות השונות המרכיבות את האוכלוסייה הישראלית ובמאפייניהן.

<sup>1</sup> כולל 128.7 אלף תושבים שאינם מסווגים לפי דת במשרד הפנים (ראה הערה 2 ללוח 1).

לוח 1. מקורות גידול האוכלוסייה (אלפים)<sup>2</sup>

אחוז מאזן הגירה מהגידול	גידול שנתי	אוכלוסייה בסוף התקופה	סך-כל הגידול	מאזן הגירה		ריבוי טבעי	אוכלוסייה בתחילת התקופה	
				סך-הכל מזה:	עולים			
<b>כל האוכלוסייה</b>								
<b>41.9</b>	<b>4.1</b>	<b>6,041</b>	<b>5,197</b>	<b>2,738</b>	<b>2,179</b>	<b>3,018</b>	<b>806</b>	<b>1948-98</b>
64.6	8.2	2,150	1345	971	870	475	806	1948-60
37.7	3.2	3,121	902	415	340	562	2,150	1961-71
19.6	2.4	4,064	936	325	184	753	3,116	1972-82
5.9	1.8	4,560	526	120	31	495	4,034	1983-89
56.0	3.5	5,619	1,059	703	593	466	4,560	1990-95
37.7	2.5	6,014	429	205	162	268	5,612	1996-98
<b>יהודים</b>								
<b>49.7</b>	<b>4.0</b>	<b>4,914</b>	<b>4,249</b>	<b>2,668</b>	<b>2,114</b>	<b>2,136</b>	<b>650</b>	<b>1948-98</b>
68.9	9.2	1,911	1,262	969	869	392	650	1948-60
45.0	3.0	2,662	751	412	338	413	1,911	1961-71
25.1	2.2	3,373	711	312	179	532	2,662	1972-82
7.5	1.5	3,717	367	115	28	340	4,034	1983-89
65.0	3.4	4,550	832	660	541	292	4,560	1990-95
49.0	2.3	4,914	326	201	160	167	4,588	1996-98
<b>לא-יהודים</b>								
<b>6.8</b>	<b>4.0</b>	<b>1,128</b>	<b>948</b>	<b>70</b>	<b>65</b>	<b>882</b>	<b>156</b>	<b>1948-98</b>
0.1	3.6	239	83	2	0	83	156	1948-60
0.3	4.5	459	151	3	2	149	239	1961-71
2.1	3.7	690	225	13	5	220	454	1972-82
2.0	3.0	843	158	5	3	155	684	1983-89
23.3	4.1	1,070	227	43	53	174	843	1990-95
2.1	3.3	1,128	104	4	2	100	1,024	1996-98

שני התהליכים הדמוגרפיים הראשיים הם הגירה וריבוי טבעי. הראשון מבין השניים, הגירה, פעל בעיקר באוכלוסייה היהודית: גלי העלייה היו מורכבים בדרך כלל מיהודים ואילו הגירת לא-יהודים היתה מצומצמת. בתקופה האחרונה חל שינוי בדפוס זה, כאשר הגיעו לארץ לא-יהודים במספרים ניכרים, ובעיקר מברית-המועצות לשעבר. כמו כן יש להזכיר, שבמהלך מלחמת השחרור עזבו ערבים רבים את השטח שהיה אחר-כך למדינת ישראל. נקודת המוצא שבחרנו – בין היתר משום מהימנות הנתונים הסטטיסטיים – היא המיפקד הראשון שנערך במדינה, ב-8 בנובמבר 1948, שהוא המקור המהימן ביותר על אוכלוסיית ישראל בשנת הקמתה.

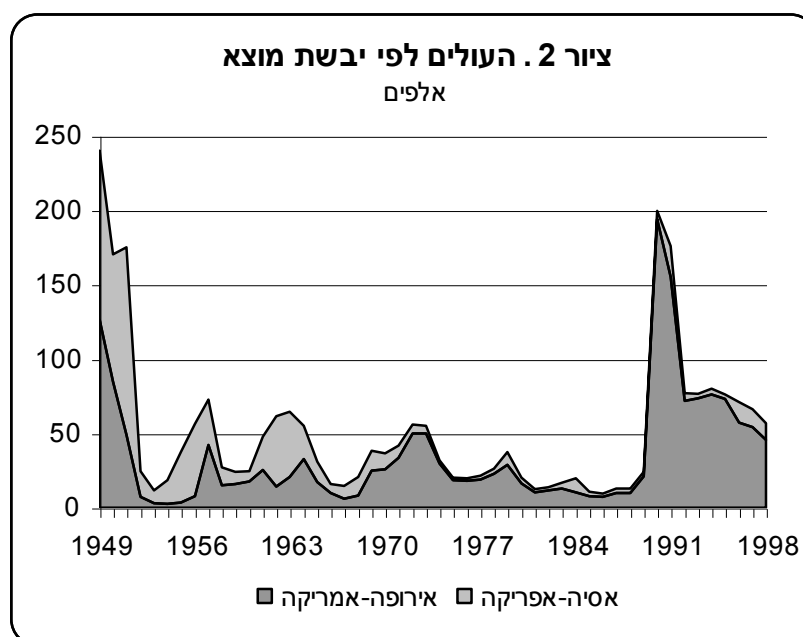
<sup>2</sup> בשנים 1990-95 תושבים שאינם מסווגים לפי דת במשרד הפנים, שהם בדרך-כלל בני משפחה של עולים יהודיים, נמצאים בקבוצת הלא-יהודים. מ-1996 הם הוכנסו לקבוצת היהודים.

התהליך הדמוגרפי השני, ריבוי טבעי, פעל כמובן על כל קבוצות האוכלוסייה, אך השפעתו היתה מכרעת במגזר הערבי. למעשה, צמיחתו של מגזר זה נזקפת במלואה לזכות הריבוי הטבעי, הגבוה כמעט כפליים מזה של האוכלוסייה היהודית. ועוד יש לציין, שבעשורים הראשונים למדינה היחס בין שיעורי הריבוי הטבעי היה גבוה אף יותר – כמעט שלושה לאחד.

שני המקורות לגידול האוכלוסייה, הגירה וריבוי טבעי, פעלו אם כן, באופן נבדל על גודלן של שתי קבוצות האוכלוסייה הראשיות. גם קבוצות המשנה, בתוך כל אחת מהקבוצות הראשיות, הושפעו בצורה נבדלת מגלי העלייה ומהתפתחות הריבוי הטבעי. הסעיף הבא סוקר את התפתחות העלייה ואת השפעותיה הנבדלות לפי קבוצות אוכלוסייה, ובסעיף שאחריו ייבחנו התהליכים בתחום הריבוי הטבעי. בהמשך הפרק יידונו התפתחויות דמוגרפיות נוספת שהתלוו לשני התהליכים הראשיים.

## 1. הגירה

שני גלים ראשיים בולטים בעלייה לישראל – האחד בראשית התקופה והשני בסופה; ביניהם, במהלך השנים היו מספר גלים משניים והתהווה רצף של עליות מצומצמות-היקף. העלייה ההמונית של ראשית תקופת המדינה בולטת מכולן, היא הכפילה את האוכלוסייה בארץ בתוך שלוש שנים – קצב חסר תקדים, בכל השוואה, מקומית או בינלאומית.



לאחר שוך הגל הראשון היתה רגיעה קצרה – וראויה להיזכר שנת 1953 שבה אף היתה הגירה שלילית קטנה – ומיד לאחריה התחדש זרם העולים בגלים משתנים. רוב הגלים היו מצומצמים בהיקפם, לעומת הגל הראשון, אך לאחרונה, בשנות התשעים, נשנתה התופעה של עלייה המונית,

ותוך פרק זמן קצר הגיעו ארצה יותר משלושה-רבעי מיליון נפש, מרביתם מארצות שהיוו בעבר את ברית-המועצות.

בסיכום לחמישים השנים הראשונות של המדינה, מספר העולים שהגיעו לארץ היה יותר מ-2.5 מיליון נפש (ראה לוח 1 לעיל). על תרומתם המכרעת לגידול האוכלוסייה ניתן ללמוד ממשקלה של ההגירה בתוך הצמיחה הכוללת. מסתבר, כי העלייה תרמה 42 אחוז מכלל הצמיחה מאז קום המדינה. פירוש הדבר, שללא עלייה היתה האוכלוסייה מסתכמת היום בכמחצית ממה שהיא בפועל. להמחשה במספרים מוחלטים: בנובמבר 1948 היו בישראל 834 אלף נפש. מאז נוספו כתוצאה מריבוי טבעי (כלומר לידות פחות פטירות) בסך הכל קרוב ל-2.7 מיליון נפש.

בכלל התקופה גם הגיעו לארץ כ-2.5 מיליון עולים, אך בהפחתת מספר היורדים אנו מקבלים הגירה חיובית נטו בת כ-2 מיליון נפש. כך הגענו לאוכלוסייה נוכחית של 5.5 מיליון תושבים באמצע שנות התשעים. יש להדגיש, כי הריבוי הטבעי נובע גם הוא באופן מכריע מילודה של העולים עצמם. במלים אחרות, הנתונים שהבאנו מייצגים את "התרומה הישירה" של ההגירה. אילו הוספנו גם את "התרומה העקיפה", היינו אותו חלק מהריבוי הטבעי הנזקק לזכות העולים, היה מתברר כי אלמלא העלייה היתה האוכלוסייה מונה היום לכל היותר 1.5 עד 2 מיליון נפש.

העלייה בגלים השונים השפיעה לא רק על גודל האוכלוסייה, אלא גם על הרכבה לפי קבוצות מוצא. בחלוקה הראשית המקובלת, ילידי אסיה-אפריקה היו שליש מכלל העולים ואילו שני שליש מהעולים נולדו בארצות אירופה-אמריקה. חלוקה מפורטת יותר ל-4 יבשות לידה מראה את התמונה הבאה:

**לוח 2. עולים לפי יבשת לידה (מספרים מוחלטים וכאחוז מכלל העולים)**

יבשת לידה	מס' עולים (אלפים)	אחוז מכלל העולים
סך-הכל	2,591	100
אסיה	377	15
אפריקה	465	18
אירופה	1,516	59
אמריקה	200	8

אם נפרט עוד ונבחן את ההרכב הפנימי של כל קבוצה, נמצא, שלמעשה היו אלה חמש ארצות דומיננטיות שמהן הגיעו העולים, והן:

ארץ לידה:	ברית-המועצות	רומניה	מרקו	פולין	עירק
עולים (אלפים)	875	270	270	170	130

שש ארצות נוספות הזרימו עולים בהיקף מצטבר של 50 עד 70 אלף נפש: אירן וארצות-הברית (70 אלף כל אחת) ואחריהן תורכיה, תוניסיה, תימן ואתיופיה.

בגל העלייה הראשון, עד סוף 1951, הסתכמה ההגירה נטו בכ-700 אלף נפש, חציים מארצות אירופה ואמריקה וחציים מאסיה ואפריקה. בהמשך שנות החמישים נוספו עוד כ-250 אלף נפש, ובסיכום לאותו עשור (כולל מ-1948) תרמה ההגירה נטו קרוב ל-900 אלף נפש, מהם 60 אחוז מארצות אסיה-אפריקה, ו-40 אחוז מאירופה ואמריקה.

להיקף זה של גל העלייה הגדול היו כמובן השפעות כלכליות-חברתיות רבות. אחת ההשפעות המכריעות קשורה לתחום של היערכות המשק לקליטת העולים, שחייב מאמץ אדיר בתחומים של שיכון, מקורות תעסוקה, אספקת מוצרי צריכה, ובעיקר מזון, הלבשה וכו'. מובן, שהשקעות בדיוור חיובי השלמה בהשקעות תשתית אחרות כמו תחבורה, כבישים, תקשורת וכדומה והמאמץ ליצירת מקורות תעסוקה חייב גם גיוס הון בהיקף נרחב. התנאים המקומיים במשק הקולט היו קשים – מדינה שזה עתה קמה, לאחר מלחמת קיום עקובה מדם, ללא אוצרות טבע, ובדרגת פיתוח כלכלי נמוכה למדי. בנוסף לזאת, גל העולים היה מורכב ברובו מעולי מצוקה, שהגיעו לארץ כמעט חסרי כל – אם פליטי השואה מאירופה, ואם נוטשי ארצות ערב, אשר גם המבוססים שבהם, ובעיקר העולים מעירק, נאלצו להשאיר מאחוריהם את מרבית רכושם הפרטי.

המתחים החברתיים ותולדותיהם נדונים בהרחבה בפרקים האחרים בספר זה, ואילו כאן אנו מתרכזים בתהליכים הדמוגרפיים. ניתן להצביע על העשור הראשון והרכבו כתקופה אשר במהלכה נקבעו התנאים הבסיסיים למשברים מתמשכים, ובעיקר להבדלים בהיקלטות של בני גלויות שונות.

לכאורה, כל העולים הגיעו ארצה בתנאי קליטה שווים בעשור הראשון, ובמספר דומה לשני הגושים העיקריים. אולם בתוך העשור הראשון יש חשיבות מיוחדת להרכבו של הגל הראשוני, היינו מי שהגיעו במהלך קום המדינה, בעיצומה של המלחמה, ומיד לאחר מכן, בשנתיים הראשונות. בתקופה קצרה זו הגיעו, למשל, כל (!) העולים מעירק, כ-130 אלף, לעומת זאת רק 30 אלף איש הגיעו בשנים אלה ממרוקו. לכאורה, מצבם של העולים בשנים הראשונות היה קשה יותר, אך במובנים אחרים היה להם יתרון, של היותם בארץ בתקופת ההתהוות. באותו גל גם הגיעו מרביתם של עולי רומניה, פולין, ובולגריה, ולמעשה, חלקם הגדול עבר את תקופת "ההתחברות" והחיברות הישראלי עוד בהיותם במחנות המעפילים בקפריסין ובמחנות המעבר באירופה.

גם בשנות הששים היתה עלייה בהיקף ניכר, אך התנאים המשופרים במשק איפשרו קליטה מבוססת ומאורגנת יותר מאשר בתקופות קודמות. יש גם לזכור, כי תוספת שווה של עולים לבסיס ראשוני גדול יותר, גורמת נטל יחסי קטן יותר: בראשית שנות המדינה, תושבים "ותיקים" קלטו עולים במספר דומה למספרם, היינו ביחס של כמעט עולה אחד לכל תושב. בשנות הששים היו אלה קרוב לשני מיליון נפש שקלטו את 400 אלף העולים, היינו ביחס של עולה אחד ל-5 תושבים קולטים. הדבר בא לידי ביטוי גם בתרומה היחסית של העלייה החדשה לגידול האוכלוסייה: בעוד שבשנות החמישים מספר העולים (בניכוי היורדים, היינו מאזן ההגירה נטו) היה כפול מהריבוי הטבעי (שהוא מספר הנולדים בניכוי הנפטרים), הרי שבשנות הששים היה הריבוי הטבעי גדול ממאזן ההגירה נטו – 400 אלף לעומת 340 אלף.

כאשר מדברים על שנות הששים, יש לציין שתי תופעות מרכזיות בהיסטוריה הדמוגרפית של התקופה: ראשית, הפער בין מספר העולים ובין מאזן ההגירה נטו. בתקופה זו הסתכם מאזן ההגירה נטו ב-82 אחוז מכלל העולים, היינו, הירידה מן הארץ היתה שקולה כנגד 18 אחוז מן העלייה. אף שאין נתונים בדוקים בעניין זה, סביר להניח שהירידה בתקופה זו קיבלה תאוצה עקב גורמים כלכליים. שנות המיתון, 1964-66, נתנו את אותותיהן הברורים, והן ממחישות ממד חשוב בהצגת המשמעות הכלכלית של תנועות אוכלוסייה – הקשר האפשרי בין מצב כלכלי לבין התפתחות של אוכלוסייה.

תופעה שנייה המאפיינת את ההתפתחות הדמוגרפית בשנות הששים קשורה במלחמת ששת הימים. כתופעה כלכלית ודמוגרפית היו למלחמה ולנגזרותיה השפעות מרחיקות לכת. לאחר רפיון ניכר בעלייה, חלה האצה משמעותית, ובתוך כך החלו להיפתח שני אפיקים חדשים יחסית. האחד הוא העלייה מבריה"מ, אפיק שלא היה קיים מאז קום המדינה, והשני – עלייה מארצות הרווחה, וארה"ב בראשן, אפיק שהיה קיים גם לפני כן, אך בממדים מצומצמים ביותר.

בראשית אותו עשור הגיע גם גל שני של עולים מארצות צפון אפריקה. גל זה הביא עימו בשנים 1961-63 זרם של יותר מ-100 אלף עולים, והוא היווה חלק גדול מן העלייה לישראל באותן שנים. המיתון שפקד את המשק דירדר את המצב גם בצד העלייה, ורק בעקבות מלחמת ששת הימים ב-1967 הוצאה העלייה לכדי 40 אלף בממוצע לשנה. מה שיחד את העלייה בשנים הללו הוא השינוי במקורותיה, לאמור – התגברות העלייה מאירופה (בעיקר מבריה"מ) ומאמריקה.

אירופה היתה אחד משני מקורותיה החשובים של העלייה ההמונית לאחר קום המדינה, ואף שגם בשנים מאוחרות יותר היתה עלייה משמעותית מאירופה, המקור הזה הלך והתמצה במשך השנים. רק עם פתיחת שערי בריה"מ נוצר פוטנציאל חדש מאירופה, ובמסגרת זאת גדל מספר העולים השנתי מאירופה ל-15 אלף בשנים 1969 ו-1970. אמריקה "סיפקה" אלף עד אלפיים עולים לשנה בכל השנים מאז קום המדינה, אך ב-1969 הגיע מספרם ל-10 אלפים – בשנה זו השתווה מספר העולים מאמריקה לסך-כל העולים מיבשת זו בכל שנות החמישים.

עליות מחודשות אלה השתלבו היטב במרקם הכלכלי שהלך והתהווה בישראל בשנים שלאחר מלחמת ששת הימים. היתה זו תקופה של יציאה ממיתון כלכלי ואבטלה, ומעבר לצמיחה כלכלית מהירה, ובמיוחד לפיתוח תעשיות מתוככמות ועתירות מדע, שהצריכו את הידע שהובא על-ידי העולים. כמו כן, המצב הכלכלי המשופר איפשר קליטה מסודרת יותר, ובמיוחד קליטה כלכלית. השירותים החברתיים הגיעו גם הם לצמיחה מחודשת, שהגיעה לשיאה בעשור השבעים.

שנות השבעים נפתחות באוכלוסייה בת 3 מיליון נפש (ראה לוח 1), ובהם יותר מ-2.5 מיליון יהודים וקרוב לחצי מיליון (450 אלף) לא-יהודים (מספר זה כולל בתוכו את התושבים הערביים של השכונות הנכללות בירושלים הישראלית מאז איחוד העיר). מספר העולים בעשור השבעים הצטמצם לכדי 350 אלף, שהם שלושה-רבעים מהמספר שהגיע בעשור שלפני כן, ומאזן ההגירה נטו מכסה 57 אחוז בלבד מכלל העולים – דהיינו הירידה מן הארץ מקצת כמעט מחצית מן העולים. בתקופה זו, הריבוי הטבעי של יהודים, כחצי מיליון נפש (532 אלף), גדול פי כמה מהתוספת הנובעת מתנועות הגירה, ותרומת ההגירה נטו לסך-כל הגידול של האוכלוסייה היהודית מסתכמת ברבע בלבד. התרומה לכלל האוכלוסייה נופלת אף מ-20 אחוז. עיקר העלייה בשנים אלה, ובמיוחד בחלקן הראשון, בא מאירופה (ליתר פירוט – מרוסיה, קרוב ל-200 אלף עולים) ומאמריקה (קרוב ל-60 אלף עולים).

הרקע החברתי-כלכלי בעשור זה מאופיין במידה מכרעת על-ידי מלחמת יום הכיפורים בחלקו הראשון של העשור, ועל-ידי ההידרדרות הכלכלית – חלקה במחצית הראשונה, אך עיקרה במחצית השנייה. עשור זה התחיל בתנופה ניכרת של השירותים החברתיים. אלה זכו לתשומת לב ציבורית מודגשת עקב ההתעוררות של קבוצות פגיעות, בעלות הכנסה נמוכה, שהתגוררו בתנאי דיור נחותים, וסבלו מקשיים חברתיים ומרגשות קיפוח. גם השפעות של תנועות דומות בחוץ-לארץ והתעוררות חברתית בארצות המערב, בעיקר בארה"ב ובצרפת, נתנו את אותותיהן.

הלחצים החברתיים נוצרו גם בגלל הפער בין תנאי הקליטה של עולי המערב ובין תנאי הקליטה של עולי הדור הקודם, שמצאו עצמם, לאחר ותק של 10 ו-20 שנה בארץ, בתנאי מצוקה יחסית לעומת העולים החדשים, שזה מקרוב באו ונהנו כבר מראשית דרכם בארץ מתנאי קיום משופרים. תנועות המחאה האיזו את התהליך הפוליטי שבו הוקדשה תשומת לב רבה יותר להבטחת הכנסתן של משפחות מרובות ילדים, לשיפור מצבם של נכים, ולהקמת מסגרות של שירותים ציבוריים לאוכלוסיות נזקקות. עשור השבעים הוא עשור "הפריצה" של מערך השירותים החברתיים. התהליך השפיע על תחומים חשובים בפעילות הכלכלית, ובעיקר במגזר הציבורי, והוא גם הושפע מהם לא מעט. בסימו של אותו עשור החלה תקופה של דריכה במקום בפיתוח השירותים, שנמשכה עד ראשית שנות התשעים.

התהליך של האטת הגידול באוכלוסייה הגיע לשיאים חדשים (או שמא מוטב לומר – לשפל חדש) כאשר שיעור הגידול של האוכלוסייה בשנות השמונים הצטמצם ל-1.8 אחוזים לשנה בלבד. תרומת ההגירה נטו ירדה לכדי 5 אחוזים בלבד. מאזן ההגירה נטו היווה חמישית מכלל העלייה, כלומר: אף שבשנים אלו הגיעו יותר מ-170 אלף עולים, מאזן ההגירה נטו הסתכם בכ-40 אלף נפש בלבד; וזה משקף הגירה לחוץ-לארץ בהיקף של 130 אלף נפש. מספר העולים קיזז בקושי את הירידה מן הארץ. תופעה זו נמשכה עד לקראת סוף העשור, כאשר החלו להופיע ניצניה של עלייה מחודשת, מברית-המועצות, שהחזירה את המשק הישראלי לממדי קליטה שאותם הכיר רק בראשית קיומו. בסופו של דבר מסתיים העשור עם אוכלוסייה בת 4.6 מיליון נפש (מהם 3.7 מיליון יהודים), לעומת 3.9 מיליון (3.3 מיליון יהודים) בראשיתו.

שנות התשעים הביאו עימן תמורה משמעותית, כאשר בעקבות פתיחת שערי ברית-המועצות, החל גל עלייה גדול הנמשך באופן מתון יותר גם בימים אלה. בשלב הראשון הגיעו העולים בקצב של 200 אלף לשנה, אך לאחר מכן הואט הקצב לכדי 70 אלף לשנה, ובשנים האחרונות הוא נע בסביבות 60 אלף. גל עלייה זה סימן תפנית בהרכב המוצא של העולים, ובגלל גודלו היחסי הוא גם הגדיל את חלקם של יוצאי אירופה בתוך כלל האוכלוסייה. תוך כדי כך הוא הזין גם שינויים במאפיינים אחרים של האוכלוסייה, כגון הרכב גיל קשיש יותר, משפחות קטנות יותר (ורבות מהן חד-הוריות או משפחות יחידים), ומשלחי-יד עתירי השכלה.

במקביל לגל עלייה מחודש זה החלה להתפתח בארץ תופעה של עובדים זרים, אשר רק חלקם באו באופן רשמי כעובדים, ואילו רבים מהם נכנסו לארץ כתיירים ונשארו כאן כדי למצוא את פרנסתם. בניגוד לגל העלייה, אין רישום מסודר על מספרם ותכונותיהם של מהגרים אלה. על פי אומדן של הלשכה המרכזית לסטטיסטיקה עמד מספר העובדים הזרים בישראל בשנת 1998 על כ-135 אלף, כמחצית מהם עובדים ללא היתר. קיימים גם אומדנים אחרים על פיהם המספרים הם אף גדולים יותר והם נעים בטווח שבין 135 אלף לבין כ-190 אלף (אומדן משרד העבודה והרווחה). מכל מקום העובדים הזרים, מאופיינים, במידה רבה, כמשפחות של "בודדים" אשר באמצעות הכנסותיהם מעבודה בארץ מפרנסים את בני משפחתם שנשארו בחו"ל.

## 2. ריבוי טבעי

הריבוי הטבעי ודפוסיו המשתנים השפיעו גם הם על כלל האוכלוסייה, אך בה בשעה שההגירה החיצונית פעלה כמעט באופן בלעדי על האוכלוסייה היהודית (ובאופן דיפרנציאלי על קבוצות המוצא השונות בתוכה), הרי שתהליך הריבוי הטבעי השפיע גם על התפתחות המגזר הערבי מול קבוצות האוכלוסייה האחרות.

המושג ריבוי טבעי מבטא את התוספת לאוכלוסייה מהילודה בניכוי תמותה. במרבית הארצות בעולם, הילודה היא במספרים גדולים מהתמותה, כך שהנוסחה של "ילודה פחות תמותה" מבטאת מספר חיובי. במרוצת השנים, מקום המדינה עד אמצע שנות השבעים, היה גידול כמעט מתמיד במספר הלידות השנתי, הן בכלל האוכלוסייה והן בקבוצות המשנה שלה – יהודים ולא-יהודים. עם זאת קצב הגידול השתנה והלך. בין 1955 ו-1960 גדל מספר הלידות השנתי מ-50 אלף ל-56 אלף, ובחומש שלאחריו ב-10,000. ההאצה נמשכה במחצית הראשונה של שנות השבעים, עד להתייצבות מספר הלידות השנתי על קרוב ל-100 אלף. באמצע שנות התשעים חלה שוב קפיצה ל-115 אלף ויותר.

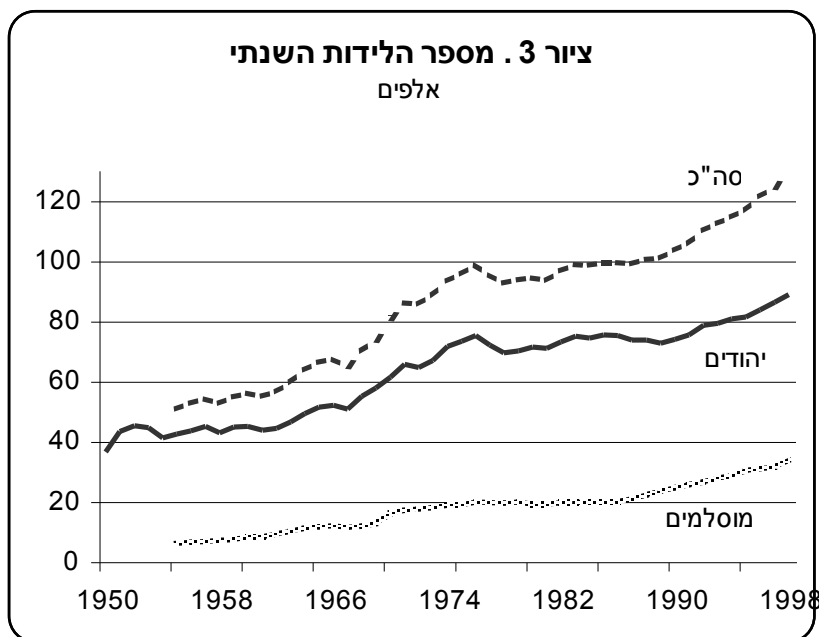
תיאור ההתפתחות במספר המוחלט של לידות עשוי להטעות, ביצרו את רושם כאילו הפריון בישראל הוא בדרך כלל בתהליך של גידול. כדי להבין את הדבר לאשורו יש להזיקק למודד "פריון כולל", שהוא מספר הלידות שאישה יולדת בממוצע, לאורך כל חייה. הפריון הכולל בישראל ב-1996 עמד על 2.9, כלומר, כל אישה יולדת בממוצע שלושה ילדים (2.9 משמעו, שכל 100 נשים יולדות 290 ילדים). ממה מורכב הפריון הכולל האמור? חומשן הגיל הפורה ביותר הוא של גילאי 25-29, ששיעור

הפריון הסגולי שלו הוא 0.95 לכל החומשון. הקבוצות הבאות הן משני "צדדיו" של חומשון זה, כלומר חומשוני 24-20 וכן 34-30, אשר יחדיו מניבים פריון חומשוני של 1.5. אם נצרף אותם אל הפריון של גילאי 29-25 נמצא שבתחום הגילים 20-35 מתרחשות 2.5 לידות, שהן 80 אחוז מכלל הלידות.

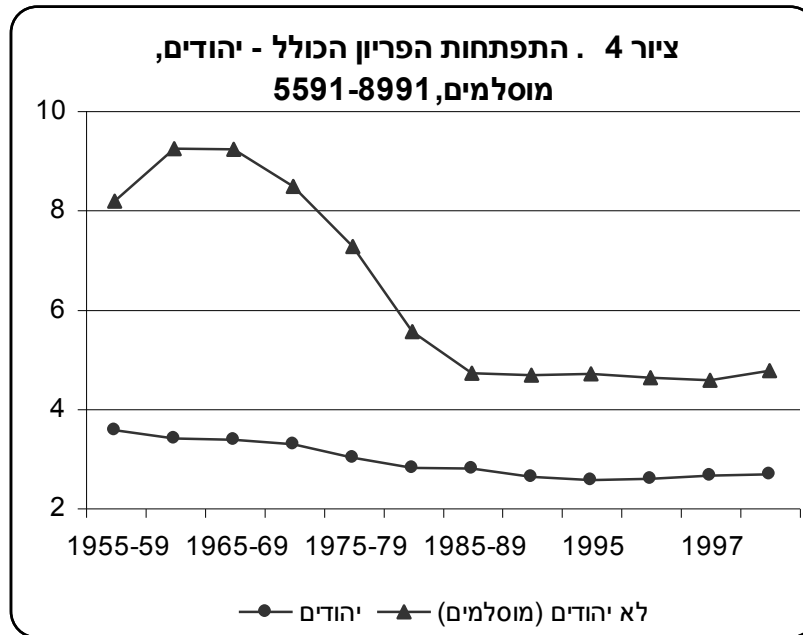
אם נפריד את האוכלוסייה לקבוצות משנה, נמצא כי יש הבדלים ניכרים ביניהן. הפריון של יהודיות נמוך מן הממוצע הכללי ומסתכם ב-2.6 ואילו למוסלמיות נרשם בשנה האמורה פריון כולל של 4.6. בשני היבטים נוספים נבדלות שתי קבוצות אלה – האחד הוא הפריסה על פני החומשונים, והשני הוא ההתפתחות שחלה על פני זמן. נתחיל בהיבט הראשון: המתכונת שמצאנו לעיל, של ריכוז בקבוצת 29-25, ושתי קבוצות שוות בסמוך לה, חוזרת על עצמה וביתר הדגשה באוכלוסייה היהודית; לא כן אצל המוסלמיות – חומשון 24-20 דומה מאד לחומשון 29-25, בעוד שחומשון 34-30 מפגר אחרי שתייהן. מבין הקבוצות הלא-יהודיות האחרות, הדרוזית דומה למוסלמית, והנוצרית דומה ליהודית.

### לוח 3. הרכב הפריון הכולל באוכלוסייה, לפי גיל האישה, ממוצע 1990-94

פריון כולל	כל האוכלוסייה	יהודים	מוסלמים
עד 19	0.1	0.1	0.3
20-24	0.7	0.5	1.2
25-29	1.0	0.9	1.3
30-34	0.7	0.7	1.0
35-39	0.4	0.4	0.6
40-44	0.1	0.1	0.2







ההיבט השני שבו נבדלות שתי האוכלוסיות הוא ההתפתחות שהיתה בתחום זה על פני השנים: באוכלוסייה היהודית היתה ירידה הדרגתית בשלושת העשורים הראשונים. בשנות השמונים נבלמה הירידה באופן זמני, ובראשית שנות התשעים התחדשה הירידה, ולאחריה חלה התייצבות על רמה נמוכה יותר.

#### לוח 4. פריון כולל באוכלוסייה היהודית והערבית

1998	1990	1980	1975	1970	1960	
2.7	2.6	2.8	3.2	3.4	3.5	יהודים
4.8	4.7	5.5	7.3	8.5	9.2	מוסלמים

באוכלוסייה המוסלמית ההתפתחות היתה הרבה יותר דרסטית. ראשית, נקודת ההתחלה היתה גבוהה כמעט פי שלושה מזאת של היהודים: ב-1960 היה הפריון הכולל של המוסלמיות 9.3 (לעומת 3.5 ליהודיות). בראשית שנות השבעים עדיין שררה הרמה הגבוהה ורק במרוצת אותו עשור חלה ירידה משמעותית, שאף הואצה בשנים שלאחר מכן. מעניין גם להצביע בנפרד על בנות הגיל הצעיר, בגיל 19 ומטה, שהפריון שלהן ירד מ-0.7 ב-1955 ל-0.25 בראשית שנות השמונים.

הביטוי הבולט ביותר לירידת הפריון באוכלוסייה הערבית הוא, שעל אף הגידול הרב בקבוצות היולדות, היתה יציבות מלאה במספר המוחלט של הלידות אצל הלא-יהודים במשך שנות השמונים. סימולציה פשוטה מראה, כי אילו חלו שיעורי הפריון של 1975 על קבוצות הגיל של 1994 היו צפויות 43,000 לידות, בעוד שהלידות בפועל במגזר המוסלמי באותה שנה הסתכמו ב-28,000.

בקרב האוכלוסייה היהודית אפשר עוד לציין את תהליך ההידמות ההדרגתי של כל קבוצות המשנה אל הממוצע: בשנת 1955 היה הפריון הכולל של היהודיות 3.6, אך הוא שיקף שיעורים נבדלים מאד בין

ילידות הארץ וילידות אירופה ואמריקה (2.8 ו-2.6) מצד אחד, לבין ילידות אסיה ואפריקה (5.7) מצד שני. בשנת 1998 היה הממוצע 2.7, והפער בין שלוש קבוצות המשנה הצטמצם מאד: שיעורי הפריין היו: 2.8, 2.3, ו-3.1 לילידות הארץ, אירופה-אמריקה ואסיה-אפריקה, בהתאמה.

באשר לתרומת הפריין הכולל לגידול האוכלוסייה, ניתן להבחין בהבדלים גדולים על פני זמן. בעשור הראשון היווה הפריין שליש מכלל הצמיחה וזה קרה למרות ששיעורי הפריין היו גבוהים למדי, לפחות בחלק מקבוצות האוכלוסייה. בעשור השני גדלה תרומתו של מקור זה ליותר ממחצית; ואילו בשנות השבעים, על אף ששיעורי הפריין היו נמוכים בהרבה לעומת שנות החמישים, תרומת הריבוי הטבעי היתה דומיננטית.

הירידה בשיעורי הפריין היתה צפויה לבלום את הגידול במספר הילידות השנתי, אולם הגורם שפעל בכיוון המנוגד היה צמיחתם של השנתונים "היולדים". ההשפעות המקזזות פעלו באופן נבדל בקבוצות האוכלוסייה השונות. במגזר היהודי הכריע מבנה הגיל את הירידה בפריין הסגולי, ועקב כך נמשך, ברוב השנים, גידול בממדי הילודה, על אף צמצום הפריין הסגולי. בקבוצה המוסלמית, צמצום הפריין הכריע בעשור 1975-85 את גידול הקבוצות היולדות: לפי הגידול בהיקפן של קבוצות הגיל היולדות ניתן היה לצפות לגידול של 20 אחוז במספר הילידות בין 1975 ל-1985, אולם ירידת הפריין קיזזה את הגידול הגילי והעמידה את מספר הילידות על מספר מוחלט קבוע.

במקביל לתהליך המקזז אצל הערבים, דפוסי הפריין הנבדלים בתוך האוכלוסייה היהודית קיזזו במידה מסוימת את השפעות ההגירה החיצונית. שיעורי הפריין של הקבוצות השונות באוכלוסייה היהודית אמנם הלכו והתכנסו על פני השנים, ואף כי שיעורי הפריין של יוצאי אסיה-אפריקה עדיין גבוהים מאלו של יוצאי אירופה ואמריקה, הרי שעיקר ההשפעה היתה בעשורים הקודמים. מכל מקום התוצאה של ההשפעות המקזזות היא, שהרכב האוכלוסייה הנוכחי, ברוב השנים, נחלק כמעט שווה בשווה בין שתי קבוצות המוצא, למרות שבהרכב העולים היה ייצוג הרבה יותר גדול ליוצאי אירופה-אמריקה.

השוואה המספרית הבאה תמחיש את הדברים:

1993	1980	1970	1960	1950	
					<b>אחוז יוצאי אירופה-אמריקה בקרב:</b>
69	63	61	64	69	אוכלוסייה מקורית + עולים
52	48	48	55		אוכלוסייה נוכחת

במלים אחרות, שיעורי הפריין הנבדלים קיזזו במידה רבה את השפעת העלייה, מבחינת הרכב האוכלוסייה לפי מוצא.

השפעה מקזזת מסוג דומה ניתן למצוא בקבוצה ספציפית הרלבנטית למחקרנו – והיא קבוצת החרדים בישראל. אין נתונים רשמיים ישירים בתחום זה, אבל אפשר להמחיש זאת בעזרת השוואה בין העיר בני-ברק, המאופיינת בשיעור גבוה של אוכלוסייה חרדית, ובין ערים אחרות. לפי חישובים שערכנו, שיעור הפריין הסגולי בעיר בני ברק הוא 5 לעומת 2.6 בממוצע ארצי לאוכלוסייה היהודית, ולעומת 2.1 בערים כמו תל-אביב וחיפה. כתוצאה מכך, העיר בני ברק שמרה על גודלה היחסי, על אף שמעטים בלבד מקרב העולים הגיעו לעיר זו.

**תוחלת חיים.** בהקשר לריבוי טבעי דובר עד כאן על המרכיב הראשון, הגדול יותר, והוא ילודה. המרכיב השני, הקובע יחד עם קודמו את הממדים הסופיים של הריבוי הטבעי, הוא התמותה. שיעורי התמותה היו בקו עלייה בשלושת העשורים הקודמים, ואין הדבר משקף בהכרח הרעה, שהרי שיעור התמותה הוא המנה של חילוק מספר הפטרות בסך-כל האוכלוסייה – מודד שאינו משמעותי אם אין מתחשבים בהרכב הגיל של האוכלוסייה. כדי להציג את הדברים בצורה משמעותית יותר, מן הראוי

להסתכל על שיעורי פטירות לפי גיל, ואלו אכן מראים ירידה ממשית על פני השנים. נציג את הנושא דרך הגורם המשלים לו, דהיינו שיעור הנשארים בחיים בגילים שונים.

נתונים על הישארות בחיים במספר גילים בתקופות שונות מעידים על ההתקדמות הרבה שחלה בשתי קבוצות האוכלוסייה, אף כי נותר הבדל מסוים בין הרמות המוחלטות של שתי הקבוצות. בשנים הראשונות למדינה שרדו עד גיל 5 בסך-הכל 95 אחוז מהנולדים, ואילו בשנות התשעים עלה שיעור השורדים ל-99 אחוז. ההישרדות עד גיל 50 עלתה מ-87 אחוז ל-95 אחוז. הנתונים שהזכרתי מתייחסים לגברים. אצל הנשים נמצאה מגמה דומה, אם כי ברמה מוחלטת גבוהה יותר (97 אחוז לגיל 50). הנתונים לגבי לא-יהודים דומים למדי, אך הרמה נמוכה מעט מזו של היהודים: 93 אחוז לגברים ו-95 אחוז נשים, בגיל 50.

### לוח 5. תוחלת חיים, לפי מין וקבוצת אוכלוסייה

	ערבים ואחרים		יהודים		כל האוכלוסייה		
	גברים	נשים	גברים	נשים	גברים	נשים	
..	..	64.9	67.6	..	..	1949	
..	..	67.2	70.1	..	..	1950-54	
..	..	70.6	73.1	..	..	1960-64	
68.5	71.9	70.6	73.8	70.1	73.4	1970-74	
70.8	74.0	73.1	76.5	72.7	76.1	1980-84	
72.7	75.5	74.1	77.8	73.8	77.4	1985-89	
74.1	77.3	76.1	80.0	75.7	79.6	1993-97	

על סמך נתוני הפטירה ומשלימיהם, שהם נתוני ההישרדות בחיים, מחשבים את תוחלת החיים בגילים נבחרים. מדידה זו מלמדת, כי העשור הראשון למדינה היה דרמטי ביותר, כאשר תוחלת החיים בגיל 0 עלתה מ-67 בעשור הראשון ל-71 בעשור השני. במשך עשור נוסף לא חלה כל התקדמות, אך במהלך שנות השמונים חזר ונשנה הזינוק שהיה בעשור הראשון, ותוחלת החיים מגיעה עתה ל-75.5 לגברים. הנתונים לגבי הנשים דומים במתכונתם לאלו של הגברים אך הם גבוהים יותר ברמתם המוחלטת, כאשר כיום מגיעה תוחלת החיים של נשים ל-80. האוכלוסייה הלא-יהודית מפגרת מעט: התוחלת בלידה לגברים היא 74 ולנשים ההבדל אף גדול יותר – 77 (לעומת 80 אצל יהודיות).

קטע נפרד ראוי לייחס בתחום זה לתמותת תינוקות. שינויים בתחום זה מלמדים על טיבם של שירותי הבריאות כמו גם שירותי המניעה והטיפול בתקופת ההריון. פטירת תינוקות באוכלוסייה היהודית ירדה מ-30 (לאלף לידות חי) בשנות הששים לפחות מ-8 כיום. אצל ילדות השיעור נמוך עוד יותר, והירידה היתה מ-24 ל-6.5. לגבי אוכלוסייה לא-יהודית התפרסמו נתונים לגבי מוסלמים החל בשנות השבעים – גם כאן חל שיפור על פני השנים, אך ההבדל לעומת היהודים הוא ניכר ועדיין עומד על 13 לאלף. השינויים וההבדלים בתחום זה משקפים בין היתר שינויים והבדלים בטיב שירותי המניעה השונים (כולל גילוי מוקדם של פגמי עוברים) וברמת החיים.

### 3. מבנה הגיל

ישראל של שנות התשעים היא בעלת הרכב גיל צעיר מאד, אולי הצעיר ביותר מבין הארצות בדרגת התפתחות דומה. שיעור הקשישים נושק אך בקושי את הרמה הדו-ספרתית, בעוד שבארצות רבות באירופה השיעור עבר כבר מזמן את הרמה של 15 אחוז. המשלים לכך הוא ריבוי הילדים – כ-30 אחוז הם בגיל 0 עד 14, בהשוואה ל-17.3 בארצות שונות באירופה (ממוצע ל-15 ארצות, ראה לוח 6).

לוח 6. הרכב הגיל, השוואה בינלאומית, 1996

עד 15	15-64	+65	
21.2	66.7	12.1	אוסטרליה
22.3	65.7	12.0	ארצות-הברית
17.8	65.9	16.3	בלגיה
19.3	65.0	15.7	בריטניה
15.9	67.9	16.2	גרמניה
19.1	65.4	15.5	צרפת
17.6	67.4	15.0	שוויץ
17.3	67.0	15.7	EU-15
			<b>ישראל:</b>
<b>29.0</b>	<b>61.1</b>	<b>9.5</b>	<b>סך-הכל</b>
26.4	62.0	11.1	יהודים
42.6	54.8	2.6	מוסלמים

האיפיון הצעיר של תושבי ישראל חל על שתי קבוצות האוכלוסייה הראשיות, אך במגזר הערבי העוצמה חזקה הרבה יותר. כך למשל, תינוקות ופעוטות עד גיל 4 מהווים 10 אחוז בכלל האוכלוסייה, אבל בקרב המוסלמים הם מהווים 17 אחוז. מנגד, הקשישים גילאי 65 ומעלה הם 9.9 אחוזים באוכלוסייה הכללית אבל הם מהווים מיעוט מבוטל של 2.6 אחוזים בלבד בקבוצה המוסלמית.

הרכב הגיל של האוכלוסייה הוא, אם כן, צעיר מזה של ארצות אחרות בנות השוואה, אבל בפני עצמה עברה ישראל כברת דרך ארוכה מאז ראשיתה – הרכב הגיל באותה עת היה צעיר יותר, ואחוז הקשישים לא עלה על 4 אחוזים.

התמונה התמציתית הזאת, מרשימה ככל שתהיה, אינה מפגינה במלואה את ייחודיותו של מבנה הגיל של אוכלוסיית ישראל. ביטוי מלא לייחודיות זו יש לחפש בהרכב המפורט יותר של הגילאים השונים, ואותו נציג תוך חלוקה לחומשונים, היינו לקבוצות של חמישה שנתונים. בבדיקה כזאת מתגלות שתי תכונות מרכזיות המאפיינות את מבנה הגיל הישראלי: "אי סדירות אורכית (אנכית)" מצד אחד, ו"סדירות מחזורית רוחבית" מצד שני. אך לפני שניכנס לעומקו של העניין ולהבהרת שני האיפיונים שהוזכרו נציון, כי בדומה להבדלים הבין-קבוצתיים שמצאנו בשני התהליכים הדמוגרפיים, הגירה וריבוי טבעי, גם כאן מתגלים דפוסים נבדלים בקבוצות האוכלוסייה השונות, וליתר דיוק – התמונה הייחודית שתוצג בהמשך חלה רק על המגזר היהודי.

האיפיון הראשון, אי סדירות אנכית, מתייחס לגודלם היחסי של החומשונים השונים. מבנה גיל קלסי מתואר בדרך כלל כפירמידה, אשר בבסיסה הרחב נמצאים החומשונים הצעירים, שחלקם באוכלוסייה גדול באופן יחסי, ובקודקודה הצר נמצאים בני הגיל הגבוה, ששיעורם באוכלוסייה מועט. כל החומשונים שבתווך הם בהיקף הולך ומצטמצם ככל שעולים בסולם הגיל. זהו הדפוס שאיפיון בעבר, ומאפיון גם היום, במידה רבה, את האוכלוסייה הערבית בארץ, כלומר – מבנה הגיל של קבוצה זו בישראל תואם את המבנה הקלסי של פירמידה סדירה, האופיינית לארצות מתפתחות. לא כן הדבר לגבי החלק היהודי באוכלוסייה, אשר לא זו בלבד שהמבנה שלו אינו דומה – ולא דמה אף בראשית המדינה – לפירמידה, אלא הוא גם חורג מהדפוס הדומה למלבן, המתפתח בארצות אירופה. תבנית מלבנית משמעה, שכל קבוצות הגיל דומות בגודלן, וזו צורה שאינה קיימת באופן טהור גם במקומות אחרים, אבל בהרבה ארצות מפותחות המבנה נוטה לכיוון כזה. בישראל, במיוחד בשנים הראשונות, לא ניתן היה לזהות צורה סדירה כלשהי – אם פירמידה ואם מלבן. לשם המחשה, במיפקד 1948

נמצא, כי בתחום רחב של גילים, מ-5 עד 40 היתה אי סדירות קיצונית, כשגודל החומשונים עלה וירד לסירוגין, כמתואר להלן:

קבוצת גיל	5-9	10-14	15-19	20-24	25-29	30-34	35-39
אלפים	57	62	60	66	64	57	73
מדד: גילאי							
100=9-5	100	109	105	118	114	101	130

אפשר לראות בטבלה, שגילאי 39-35 כללו ב-1948 מספר נפשות גדול יותר מכל חומשון צעיר ממנו. דוגמאות אחרות לכך הן גילאי 20 עד 29.

האיפיון השני שהזכרנו, "סדירות מחזורית רוחבית", נובע בחלקו מהתכונה החריגה הקודמת. כדי לעמוד על משמעות המושג נתבונן בלוח 7 המציג את חמשוני הגיל על פני התקופה כולה. הלוח מתאר את גודלם (באלפים) של החומשונים השונים. ניתן לראות בו קו אלכסוני שלאורכו מתגלה התופעה הבאה: כל החומשונים שמעל אותו קו הם בסדר גודל של קרוב ל-250 אלף, ואילו כל החומשונים שמתחת לקו הם בסדר גודל של כ-150 בכל חומשון. מניתוח הדפוס הזה ניתן להסיק, שבסביבות שנת 1950 חלה קפיצה בגודלו של החומשון הטיפוסי הנולד, מ-150 אלף בעשורים שקדמו למדינה, לסדר גודל של 250 אלף בשנות קום המדינה. אולם בשונה מהמקובל בארצות-הברית, למשל, שבה התרחש baby boom חד-פעמי (באותה תקופה) ואחר כך חזר היקף הלידות פחות או יותר לקדמותו, בישראל נשארה בתוקפה הרמה החדשה. כלומר יש כאן עליית מדרגה, ולא גידול חריג חד-פעמי. הגידול הזה הולך ומתפשט בהדרגה ובהתמדה אל קבוצות הגיל הגבוהות יותר ומעלה בסופו של דבר את כל חומשוני הגיל לרמה הגבוהה יותר.

לעובדה זאת יש השלכות מסוימות שנדון בהן בהמשך, אבל כאן המקום להפנות את המבט אל שנת 1975 – שם אנו מוצאים חומשון 4-0, בהיקף גדול משני קודמיו, 340 אלף. ניתן לראות כי גם הפעם אין זו קפיצה חד-פעמית אלא עליית מדרגה חדשה – מאותה שנה ואילך, החומשונים הצעירים מתמידים ברמה הגבוהה יותר, של כ-350 אלף. ההסבר לגידול זה נעוץ כמובן בהשפעת התהודה של הזינוק הראשון: השנתונים הגדולים שנולדו בראשית שנות המדינה הגיעו כעבור 25 שנה – היינו באמצע שנות השבעים – לגיל הפרייון, ומספרם הגדול יותר של השנתונים המולידים הללו הניב מספר גדול מבעבר.

תיאור זה מסביר את המושג בו השתמשתי בראשית הדברים, לאמור – "סדירות מחזורית רוחבית". במחזוריות דורית של 25 שנה מתרחש זינוק יציב בגודלו של חומשון גילאי 4-0, בסדר גודל של 100 אלף נפשות נוספות. החומשון המוגדל עובר אחרי חמש שנים לשכבת הגיל הגבוהה יותר ואילו מצטרף חומשון חדש בהיקף המוגדל החדש. כך נמשך התהליך, עד שכעבור 20 שנה כל השכבות המרכיבות את גיל הילדות והנעורים, עד גיל 20, הן בהיקף מסיבי מוגדל, ויוצרות בסיס פירמידלי מוצק, שבכוחו לאזן את הגידול המתרחש בשכבות הגיל הקשיש.

לוח 7. האוכלוסייה היהודית בקבוצות גיל של 5 שנים (אלפים)

	1995	1990	1985	1980	1975	1970	1965	1960	
0-4	407	382	368	360	340	277	242	220	
5-9	413	385	355	347	287	248	243	234	
10-14	410	365	332	292	258	252	259	210	
15-19	391	350	293	263	268	270	245	142	
20-24	379	305	267	276	288	258	162	134	
25-29	322	276	268	292	260	167	140	132	
30-34	299	282	279	263	163	143	137	125	
35-39	304	294	257	164	149	139	134	129	
40-44	313	271	163	151	148	137	141	105	
45-49	292	167	152	149	146	144	116	122	
50-54	176	160	146	145	149	117	131	114	
55-59	178	149	142	147	118	130	119	81	
60-64	161	146	142	115	128	115	84	67	
65-69	158	142	102	120	111	78	66	38	
70-74	142	99	114	97	71	57	37	30	
75+	204	174	138	101	76	52	42	28	

המסקנה המתבקשת היא, שבאוכלוסייה היהודית בישראל פועל מנגנון דמוגרפי ייחודי, כמעט "אוטומטי", אשר בלם את תהליך ההזדקנות המואץ, השכיח בעולם המפותח. לכך יש משמעות לא רק בניתוח ההתפתחויות בעבר אלא גם בהערכות ובהיערכות לטווח הארוך, עמוק אל תוך המאה העשרים ואחת.

המתכונת הדמוגרפית שתוארה גוררת תופעות משניות רבות, שמהן נזכיר רק אחת: סמיכותו של חומשן נתון בשנה כלשהי אל האלכסון משמעה, שבאותה שנה גדלה קבוצת הגיל הזו באופן דרסטי, ועקב כך נוצר לחץ על שירותים שונים הניתנים לאותו שנתון, או נוצרות הזדמנויות חדשות הרלבנטיות לאותו גיל. למשל, בין 1960 ל-1965, בפרק זמן קצר של 5 שנים, גדל ב-60 אחוז מספרם של גילאי 15-19, שהם הקבוצה הרלבנטית לבתי-ספר תיכוניים, לגיוס לצבא, וכו'. זהו שיעור צמיחה עצום בפרק זמן כה קצר. ודוגמא אחרת: בין 1965 ל-1980 לא היה כל לחץ על מערכת החינוך היסודי, משום שגודלו של השנתון 10-14 נשאר יציב. שתי הדוגמאות מבהירות שהתהליך הדמוגרפי מחייב התאמה מחזורית של 20-25 שנה בתכנון המערכות השונות. המתכונת הזו נשמרה במידה רבה גם עד ימינו, למרות שהתערפלה במעט בשנים האחרונות, עקב בואו של גל העלייה המחודש.

ההתפתחות שתוארה מאפיינת את האוכלוסייה היהודית בכללה, אך לא בהכרח את מרכיביה השונים. בדיקת הנושא איננה פשוטה, לפי שהסטטיסטיקה המתפרסמת איננה מספקת תמונה רב-דורית כזאת לפי מוצא. כך, למשל, מספרם של יוצאי אסיה-אפריקה ב-1993 היה, לפי נתוני הלשכה המרכזית

לסטטיסטיקה, 738 אלף. לפי אותו רישום היו 18 אלף נפש בגיל 0-4, מספר קטן יותר ממה שהיה צפוי להימצא עבור אוכלוסייה בגודל של 738 אלף. ההסבר לכך טמון בעובדה שבני הדור השלישי של עולי אסיה-אפריקה מופיעים בסטטיסטיקה תחת הכותרת "מוצא-ישראל", מבלי לייחס לקבוצות המוצא השונות את החלק הרלבנטי להן. תרגיל חלקי שביצענו כדי לבחון את העניין הצביע על כך, שהמקור לאי-הסדירות הוא בקרב יוצאי אירופה-אמריקה, בעוד שבשתי הקבוצות – יוצאי אסיה ויוצאי אפריקה, ובמיוחד אצל האחרונים – ניתן לזהות מבנה פירמידלי קלסי. גם התפלגות הגילים של אוכלוסייה זאת (לוח 8) מצביעה על אי הסדירות.

#### לוח 8. התפלגות גילים של יוצאי אירופה הוותיקים, 1948 (מפקד), 1956

	40-44	35-39	30-34	25-29	20-24	15-19	10-14	5-9	
1948	47,259	60,740	45,679	46,548	39,757	28,246	10,121	3,383	
1956	78,286	65,673	68,365	48,057	35,775	18,702	21,443	24,158	

מצאנו כי ההגירה, כאחד משני התהליכים הדמוגרפיים הראשיים, תרמה לא רק לגידול האוכלוסייה ולשינוי הרכבה, אלא גם הניבה תוצאות מורכבות באיפיון דמוגרפי אחר – מבנה הגיל.

כאמור לעיל, המתכונת הייחודית של התפתחות מבנה הגיל התרחשה – ומוסיפה להתרחש – באוכלוסייה היהודית בלבד. במגזר הערבי, לעומת זאת, מבנה הגיל היה ונשאר פירמידלי, עם בסיס רחב של הגילאים הצעירים וקדקוד צר של קבוצת הקשישים. יחד עם זאת ניתן להבחין בשינוי ניכר על פני זמן, המתבטא בהרחבת שכבות הביניים, על חשבון הקבוצות הצעירות. באופן גרפי יתבטא הדבר בפירמידה צרה פחות מכפי שהיתה בעבר. ביטוי מספרי לכך אפשר למצוא, למשל, ביחס בין שלוש קבוצות גיל: הגיל הרך (0-4), קבוצת הביניים (25-29), ומבוגרים (45-49). בשנת 1970 היה היקפה של קבוצת הביניים שלישי (35 אחוז) מגודלה של קבוצת הגיל הרך, ואילו כיום הם מהווים יותר ממחצית מהם (56 אחוז). המבוגרים, גילאי 45-49, היוו 15 אחוז מבני הגיל הרך ומאז עלה שיעורם לכדי רבע (23 אחוז).

הנתונים הללו מלמדים, כי המנוף הדמוגרפי באוכלוסייה הערבית גדול בהרבה מזה של המגזר היהודי, ולפי קצב השינוי בשני העשורים האחרונים, נראה כי המבנה הפירמידלי במגזר זה יוסיף להתקיים עוד שנים רבות. לעובדה זו יש, ללא ספק, משמעויות כלכליות-חברתיות שונות. מבחינה כלכלית מצביע הדבר על יחס תלות גבוה, כלומר כל מפרנס צריך לדאוג לקיומן של נפשות רבות יחסית, התלויות בו. בהינתן שרמת ההכנסה הממוצעת במגזר הערבי נמוכה מן הממוצע הכללי, הרי שההכנסה לנפש נמוכה אף יותר, עקב התלות הדמוגרפית הגבוהה. בהיבט הרחב יותר נראה שדפוס התצרוכת, הפרטית והציבורית גם יחד, מוטים באופן ברור לכיוון הגילאים הצעירים. במערכת החינוך, למשל, תתחייב התרחבות מתמשכת עקב הדינמיקה הדמוגרפית. השלכות חשובות אחרות אפשר למצוא בריבוד חברתי, בהתפתחות דפוס המשפחה, ובגורמים חברתיים-כלכליים אחרים.



#### 4. המשפחות והרכבן

איפיון דמוגרפי בעל זיקה מיוחדת להרכב העדתי הוא המבנה המשפחתי של האוכלוסייה ושל קבוצות משנה בתוכה. הפיריון הגבוה, יחסית, של ישראל, במיוחד במגזר הערבי, מביא לכך שמשק הבית הטיפוסי מורכב ממספר נפשות גדול מהמקובל בארצות המערב. סך-כל משקי הבית הגיע ב-1998 ל-1.7 מיליון, וגודלה הממוצע של משפחה היה בממוצע 3.4. מסביב לממוצע זה היה פיזור גדול של קבוצות האוכלוסייה השונות – מ-2.2 אצל הוותיקים שבקרוב יוצאי אירופה-אמריקה, דרך 3.8 אצל יוצאי אפריקה, ובקצה העליון מוסלמים, שמשק ביתם הממוצע כלל 5.5 נפשות בממוצע.

הממוצעים האמורים מסתירים, מטבע הדברים, מקרים קיצוניים יותר, עם שכיחות נמוכה אך לא מבטלת, של משפחות גדולות של 10 נפשות ויותר. כ-13 אחוז מהמשפחות היו 6 נפשות ומעלה. התופעה הזאת היתה שכיחה יותר בעבר, והיא היתה מתואמת בדרך-כלל באופן שלילי עם רמת ההכנסה והמעמד החברתי-כלכלי. על רקע זה, נבחרה האסטרטגיה של קיצבאות ילדים כדי ללחום בעוני מבלי להיזקק למבחני הכנסה. הימצאותם של ילדים רבים במשפחה נחשבה לכשעצמה לאינדיקטור מהימן למיעוט ההכנסה של המשפחה, המצדיק התערבות באמצעות המנגנון של תשלומי העברה. כיום נמצא, שהטיפול באמצעות הקיצבה מתמקד במידה רבה במספר קטן של קבוצות אוכלוסייה: חלקים מסוימים במגזר הערבי, משפחות חרדיות במגזר היהודי, עולים מאתיופיה, ויושביהם של אזורים פריפריים שונים.

ראוי להוסיף עוד, שהמשפחה הגדולה שהיתה טיפוסית בעבר ייצגה גם תבנית חברתית מסוימת שבה שררה אחריות הדדית ניכרת. במיוחד בלט הדבר בכל הקשור לטיפול בקשישים, אשר נזקקו רק לעתים רחוקות לטיפול מוסדי במשפחות אלה. ברבות הימים, הצטמצמות המשפחות לוותה גם בהנהגת הסדרים מוסדיים במימון ממלכתי (אך בדרך-כלל בביצוע מקומי) לטיפול בקשישים.

שינוי אחר שהתפתח על פני השנים הוא הגיל בנישואין. עיתוי הנישואין הינו גורם משמעותי בתהליך היווי המשפחות והתפתחותן. הנתונים הקיימים מלמדים כי הגיל הממוצע בנישואין גבוה יותר אצל יהודים מאשר אצל לא-יהודים, אבל הפער ביניהם הלך והצטמצם על פני השנים. בשנות הששים המוקדמות, ממוצעי הגיל בנישואין של זוגות יהודיים היו 26.4 ו-22.0, לגברים ונשים בהתאמה, ואילו אצל מוסלמים הגיל היה צעיר יותר בשנותיים עד שלוש שנים (23.5 ו-19.7, בהתאמה לגברים ונשים). הנתונים לשנת 1998 מלמדים, כי הגיל אצל גברים יהודיים הוא ברמה דומה לזו שלפני שלושה עשורים, אבל אצל מוסלמים חלה עלייה ניכרת בגיל הנישואים, והפער בין שתי הקבוצות הצטמצם לכדי פחות משנתיים. אצל נשים התהליך מורכב יותר: הגיל עלה בשתי קבוצות האוכלוסייה אך הפער בין היהודיות למוסלמיות גדל. אפשר להציג זאת גם בדמותו של הפרש הגיל בין בני הזוג: במגזר היהודי הצטמצם הפרש מארבע שנים וחצי לכדי שנתיים וחצי, ואילו אצל המוסלמים נשמר הפרש יציב של כמעט ארבע שנים. המשמעות החברתית הגלומה בהתפתחות זו אינה חד-משמעית. יש במספרים שהובאו כאן כדי ללמד על הידמות מסוימת של שני המגזרים לפחות בדפוסים המקובלים אצל גברים. לעומת זאת, הנתון הדמוגרפי הזה מצטרף לעדויות אחרות שלפיהן הנשים המוסלמיות נוטות פחות מהגברים לסגל לעצמן דפוסים חדשים.

להפרש הגילים בין זוגות נשואים השפעה עקיפה על המצב המשפחתי "אלמן/נה". הנתונים מראים, כי שכיחות אלמנות נשים גדולה במידה רבה מזו של אלמנים גברים. אחד הגורמים לכך הוא ההבדל בין אורך החיים הממוצע של שני המינים – העובדה שנשים חיות בדרך כלל תקופה ארוכה יותר פועלת בכיוון האמור. אילו יתר התנאים היו שווים, כי אז היחס בין נשים וגברים בקרב האלמנים היה משקף את היחס בין תוחלת החיים של שני המינים. אולם העובדה שברוב המקרים הגבר מבוגר מבת-זוגו,

מחריפה את התופעה ומגדילה מאד את היחס המספרי לרעתן של הנשים. מכאן נובע, שכחלק מתהליך הצטמצמותו של הפרש הגיל בין בני הזוג גם חלה ירידה באחוז הנשים שבקרב האלמנים.

בהקשר אחר, של יציבות המשפחה, ניתן למצוא דפוס דומה של הידמות חלקית בין המגזרים מבחינת כיוון ההתפתחות אך לא ברמה המוחלטת. אחד הנתונים הנוגעים לעניין זה הוא שיעור הגירושין מבין הזוגות הנשואים. באופן כללי נראה, ששכיחות הגירושין בישראל נמוכה מזו שבארצות המערב, אם כי על פני השנים חל גידול בשיעור זה. באוכלוסייה היהודית עלה שיעור המתגרשים מחצי אחוז ב-1961 לאחוז שלם ב-1996. הרמה הכללית במגזר הערבי נמוכה יותר אך גם כאן הוכפל השיעור בתקופה האמורה, מ-0.3 אחוז ל-0.6 אחוז מכלל הזוגות הנשואים. בהיבט משלים לכך נמצא, כי רובן המוחלט של המשפחות עם ילדים כלל זוג הורים, ובכך שונה ישראל במידה רבה מארצות שונות באירופה ובאמריקה הצפונית. שיעור המשפחות החד-הוריות הוא 11.5 אחוז בלבד, ואין בעניין זה הבדל בין יהודים לערבים.

השינויים בגיל הנישואים שדווחו לעיל מתקשרים גם לאירוע דמוגרפי, אשר בדרך-כלל נחשב כנגזר ממנו – מועד ההולדה של הצאצא הראשון – ואולי משפיע גם על מחזור ההולדה בכללותו. מבחינה זו החברה הישראלית דומה במגמותיה למקובל בארצות המפותחות: גיל האם בעת הולדת ילדה הראשון הלך ועלה על פני השנים. ב-1960, נמצא, כי 21 אחוז מכלל הלידות הראשונות במגזר היהודי התרחשו אצל נשים בגיל נמוך מ-20. התופעה של הולדה בגיל צעיר זה הלכה ונעלמה במגזר היהודי, אך לא כך הדבר במגזר הערבי – שם היתה שכיחות גבוהה מאד ב-1960 (כ-40 אחוז מכלל הלידות), וגם היום כרבע מכלל הלידות קורה בגיל זה. שתי קבוצות הגיל בהן התרחשו 80 אחוז מהלידות במגזר היהודי היו ועודם – בגילאי 20-29, אך בעוד שבעבר היו מרביתם בגיל נמוך מ-25, היום הדגש עבר לחלק הגבוה יותר של תחום הגילים הזה. במיוחד, אולי, יש לציין, כי בשנות התשעים נדחו 15 אחוז מהלידות הראשונות עד מעבר לגיל 30, לעומת פחות מ-5 אחוז בשנות הששים. גם כאן אפשר להבחין בהבדל ניכר בין שתי קבוצות האוכלוסייה, כשאחוז הלידות הראשונות המתרחשות במגזר הערבי גיל 30 ומעלה מגיע גם היום ל-5 אחוזים בלבד.

בדיון מקיף זה, על המשותף והמפריד בחברה הישראלית, עולה שאלה הראויה להישאל בהקשר הדמוגרפי בכלל, ובשאלת המשפחות והרכבן בפרט – שאלת הנישואין הבין-קבוצתיים. שלא כבסעיפים הקודמים, תשובות לשאלה זו אינן רק בגדר מידע על איפיון דמוגרפי מסוים, אלא הן יכולות להשפיע על עצם המשכיותה של החלוקה לקבוצות, שבהתייחס אליהן אנו בודקים את הדומה והשונה. כך, באופן היפותטי, אילו מצאנו כי הדגם השכיח בישראל הוא של נישואין מעורבים, הרי המסקנה הכוללת היתה שלכל הממצאים האמורים שבפרק זה, כמו גם בפרקים האחרים בספר זה, יש משמעות היסטורית בלבד. במצב כזה, עצם החלוקה לקבוצות עתידה להיעלם בטווח הארוך. מצב היפותטי זה אינו מתקיים, והשאלה היא באיזו מידה בכל זאת מתרחשים נישואין מעורבים ומה היה כיוון ההתפתחות על פני זמן.

בעניין זה יש להדגיש שתי נקודות: אם בנושאים שונים התייחסנו במידה רבה למישור של יהודים-ערבים, הרי בנושא הנוכחי התשובה היא ברורה – זולת מקרים איזוטריים, שתי הקהילות הן נפרדות לחלוטין (אינדיקציה לכך בנתונים היא, שבדיווח על נישואין בין-קבוצתיים אין אפילו התייחסות לדגם של נישואין בין יהודים לערבים). במלים אחרות, כאן מתאמתת ההנחה ההיפותטית הקיצונית ההפוכה – לפי המצב עד כה, אין סיכוי שהחלוקה לשתי הקבוצות תחדל מלהתקיים.

הנקודה השנייה מתייחסת להבחנה בתוך המגזר היהודי בין יוצאי אסיה-אפריקה ליוצאי אירופה-אמריקה. ככל שיש תוקף לעצם החלוקה הזאת ולמשמעויותיה החברתיות, הרי שהעניין מיטשטש

והולך במרוצת הזמן, לפחות מבחינת היכולת לעקוב אחריו באופן מחקרי. הסטטיסטיקה הרשמית מתייחסת ליבשת המוצא עד דור שני, ובהתאם לכך נכדיהם של העולים ילידי היבשות השונות מוגדרים "מוצא ישראלי". על אף המגבלה הזאת של הנתונים יש עניין במידע על שכיחותם של נישואין בין-עדתיים והתפתחותה על פני זמן. לפי הנתונים לשנת 1996, התפלגות הזוגות שנישאו מאז 1980 מגלה, כי שלושה-רבעים משתי קבוצות המוצא הראשיות נישאו בתוך קבוצתם. כ-15 אחוז נישאו עם בני הקבוצה השנייה, ו-10 אחוז בכל אחת משתי הקבוצות נישאו עם "ילידי ישראל". סטטיסטיקה זאת כוללת גם את גל העולים של שנות התשעים, אשר מטבע הדברים הנישואין שלהם היו תוך-קבוצתיים (שהרי מרביתם נישאו בעודם בארצות מוצאם), ולכן ניתן היה לשער שיש בתוצאות שדיווחנו משום הטיית יתר לנישואין תוך-קבוצתיים. לשם אימות ההשערה נבחנה התפלגות המתייחסת לשנת 1988, היינו לפני שהחל גל העלייה האחרון. במקורות הרשמיים יש דיווח על הנישואים באותה שנה, וממנו עולה, כי בקבוצת יוצאי אירופה-אמריקה, רק 55 אחוז נישאו בינם לבין עצמם, שיעור נמוך בהרבה ממה שמצאנו ב-1998. לעומת זאת, בתוך קבוצת יוצאי אסיה-אפריקה (שהיא הגדולה ביותר מבין אלה שנישאו בתקופה שמאז 1980) עדיין מגיע שיעור הנישואין התוך-קבוצתיים ל-75 אחוז. ניתן להסיק מכאן, שהחלוקה הראשית המקובלת, לשתי קבוצות מוצא, מוסיפה להתקיים, לפחות מבחינה דמוגרפית. הפרקים האחרים במדור זה של הספר בוחנים באיזו מידה החלוקה הזאת מוסיפה להיות משמעותית גם במובן החברתי הרחב יותר.

## סיכום

שני התהליכים הדמוגרפיים המרכזיים – הגירה וריבוי טבעי – הטביעו חותם עמוק על היווצרותם של גושי האוכלוסייה הגדולים בישראל. העלייה הזינה את גידולו המתמיד של המגזר היהודי, ואילו הריבוי הטבעי הגבוה במגזר הערבי קיזז את השפעת ההגירה. התוצאה היא, שבמשך ארבעה עשורים נשמר, פחות או יותר, היחס של 1:4 בין שני המגזרים הראשיים הללו. יחד עם זאת, היציבות המשתמעת מכך עשויה להטעות: בשני התהליכים היו תמורות ניכרות על פני השנים.

ההגירה היתה מורכבת משני שיאים, האחד בראשית התקופה והשני בסופה, ובתוכם היו שני גלים משמעותיים בעשור השני והשלישי. יוצאות דופן שנות השמונים, שהיו תקופת שפל דמוגרפית (ולא רק דמוגרפית). התמורות בריבוי הטבעי היו דואליות ובכיוונים מנוגדים: שיעורי הפרייה היו בירידה מתמדת, ואילו שיעורי התמותה הלכו והצטמצמו באופן דרסטי.

בתוך המגזר היהודי נשמר ברוב השנים שיווי משקל מספרי בין שני גושי המוצא – יוצאי ארצות המזרח וארצות המערב – ובמקביל צמח גוש מרכזי, של ילידי הארץ, אשר הולך וגדל בהתמדה. בתהליך זה מיטשטשים אלמנטים שונים של החלוקה הדיכוטומית ליוצאי מזרח ומערב, אך אינם נעלמים, ובכל אופן החלוקה אינה מאבדת מתוקפה החברתי. גם במישור זה ניכרות ההשפעות של גלי העלייה והרכבם – העשור הראשון יצר את התבנית הבסיסית של שוויון מספרי בין שני גושי המוצא; בעשור השני הסיט הריבוי הטבעי את מרכז הכובד לכיוון של יוצאי ארצות המזרח; העשור החמישי השיב את השוויון המספרי על כנו. התמשכותו (האיטית) של זרם העולים מ"רוסיה" מאזנת את הפרש הקטן שעדיין קיים בשיעורי הילודה של יוצאי היבשות השונות, וכך נראה שהיחס המספרי הולך ומתייצב לפחות בטווח הבינוני. דפוסי האכסוגמיה הואטו בעשור האחרון, ונראה שמקור זה אינו צפוי לשנות בקרוב את המבנה הבסיסי.

גורם דמוגרפי אחר, בעל חשיבות רבה בהתפתחות האוכלוסייה בישראל, קשור בהרכב הגילים. הדינמיקה הייחודית של מבנה הגיל באוכלוסייה היהודית מגלמת בתוכה שתי תופעות מעניינות, הקשורות זו בזו. התופעה האחת היא מחזוריות דורית בגודלן של קבוצות הגיל. בהמשך וכתהודה למבנה חריג בראשית שנות המדינה, גודלו של שנתון לידה הולך ועולה בכל דור (20-25 שנה) בשיעור

ניכר מאד. הגידול מתייצב על רמה חדשה, גבוהה יותר, למשך דור שלם ואז נשנה התהליך ומחזור הילודה עולה למדרגה חדשה, גבוהה מקודמתה.

דפוס זה הוא בעל השלכות בולטות בתחומים שונים. אם נבחן, למשל, את החינוך היסודי נמצא יציבות מתמשכת על פני 20 שנה, ולאחר מכן זינוק חד למדרגה גבוהה יותר בכ-20 עד 30 אחוז. המדרגה החדשה יציבה למשך 20 שנים נוספות ואז מתרחש זינוק נוסף. זהו גורם דומיננטי המוצא ביטוי נמרץ בהתפתחות ארוכת-הטווח של מערכת החינוך. תבנית כזאת מאפיינת מערכות חברתיות אחרות, נוסף על השפעתן הישירה על תהליכים דמוגרפיים שונים, כגון נישואין, ילודה ועוד.

התופעה השנייה המגולמת בדינמיקת מבנה הגיל, והקשורה לתופעה הראשונה, היא מעין "מייצב אוטומטי" הפועל בדמוגרפיה הישראלית בכיוון של בלימת קצב ההזדקנות, על אף התארכות רבה של תוחלת החיים. בשלושת העשורים הראשונים הוכפל אמנם שיעור הקשישים באוכלוסייה, והוא הגיע ב-1980 כמעט ל-10 אחוז. אולם מנקודה זו ואילך הגידול הוא מזערי, והוא מתרכז בעיקר בהשפעה של גל העלייה של שנות התשעים. בלימה זו של ההזדקנות מנוגדת למתרחש ברוב הארצות המפותחות, ויש בה ביטוי נוסף לתהליך שהוזכר קודם – "התיקון" המחזורי בדמותו של גל ילודה מוגבר, המקזז חלק משמעותי מעוצמת תהליך ההזדקנות של החברה.

האיפיון האמור ייחודי לאוכלוסייה היהודית, וניתן לייחסו במידה רבה למרכיב של יוצאי אירופה באוכלוסייה. במגזר הערבי, לעומת זאת, מתמשך לאורך כל השנים האיפיון של פירמידת גילים קלסית, עם אחוז גבוה מאד של ילדים ואחוז קטן מאד של קשישים. צמצום שיעורי הילודה על פני השנים לא שינה את התבנית הבסיסית הזאת, ונראה שהיא תוסיף להתקיים במשך זמן ניכר. אבל גם אם צורת הפירמידה נשמרת במגזר זה, שיפועה המתמתן מתחיל לתת אותותיו בדמות של קבוצת קשישים גדולה בהיקפה מבעבר. מכל מקום, שיעור הערבים בקבוצות הגיל הצעירות גדל באופן משמעותי בעשורים האחרונים, עד תחילתו של גל העלייה של שנות התשעים.

קווי הזיהוי שנתחמו לצורך מחקרנו המקיף כוללים גם את הציר של דתיות באוכלוסייה היהודית. ציר זה לא נסקר בגופו של פרק זה, אך בדברי הסיכום ניתן לייחד כמה משפטים לעניין זה. ההצדקה העיקרית להתייחסות לציר זה בהקשר למחקרנו ולהיבטים אתניים היא, שהציבור הדתי בישראל, בשונה מארצות אחרות, בא לידי ביטוי גם כגוש קהילתי-סקטוריאלי במובן חברתי כללי, ולא רק כגורם מזוהה במובן של השקפות עולם ואורחות חיים. באחד המשתנים הדמוגרפיים מתאפיין חלק מסוים בו – החרדים – כבעל שיעורי פרייון גבוהים בהרבה מזה של המגזר היהודי הכללי, דומים יותר לאלו שבמגזר הערבי.

אפשר להמחיש את משמעותו החברתית – להבדיל מהמשמעות האישית – באמצעות מערכת החינוך הנפרדת ברובה של המגזר הדתי, כפי שנסקר בהרחבה בפרק החינוך בקובץ זה. לענייננו כאן, נתונים של מערכות החינוך מאפשרים לתחם במקורב את ממדיו של מגזר זה. מנתונים אלה ניתן ללמוד על יציבות ארוכת טווח, כאשר המערכת הממלכתית כללה בדרך כלל כ-70 אחוז מכלל התלמידים. לקראת שנות התשעים מתחולל שינוי מסוים ואחוז התלמידים במוסדות הדתיים גדל באופן מובהק. בתוך הגוש המקיף הזה, הגידול העיקרי הוא בחלק החרדי למרכיבו השונים (והבלתי אחידים), אשר מגיע עתה לכ-12 אחוז, לעומת כ-8 אחוזים בראשית שנות השמונים. שיעור הילדים במגזר זה גבוה במידה ניכרת מאשר בחלקיה האחרים של האוכלוסייה היהודית, ולכן חלקם של החרדים בכלל המשפחות קטן מאשר בכלל התלמידים ואינו עולה על 7-8 אחוזים.

לסיכום – מבחינה דמוגרפית זיהינו מספר גושים אתניים, שגודלם היחסי היה יציב בדרך-כלל, תוך תנודות מסוימות בנקודות זמן שונות. הן האלמנטים היציבים והן היסודות המשתנים מושפעים במידה רבה מפעולתם הדיפרנציאלית של שני הגורמים הבסיסיים – הגירה וריבוי טבעי. גורם אחר הפועל

במגזר היהודי הוא, מבנה גיל ייחודי, אשר יוצר מתכונת גידול מחזורית שביטוייה מתגלים הן במישור הדמוגרפי והן במישור של המערכות החברתיות. גורמים אחרים, מעבר לאלו שנסקרו בפרק זה, וכן האינטראקציה החברתית בין הגושים השונים נידונים בהרחבה בפרקים הנושאים של דו"ח זה.

## מקורות

- בנק ישראל, **דין וחשבון לשנת 1997**, ירושלים, מרץ 1998.
- בן-משה, א., (1989), תהליכי הגירה פנימית בישראל, היבטים דמוגרפיים, אתניים וחברתיים, חיבור לשם קבלת תואר דוקטור לפילוסופיה, ירושלים: האוניברסיטה העברית בירושלים.
- דלה-פרגולה, ס., (1993), תמורות דמוגרפיות במדינת ישראל בראשית שנות התשעים, בתוך קופ, י. (עורך), **הקצאת משאבים לשירותים החברתיים 1992-93**, ירושלים, המרכז לחקר המדיניות החברתית בישראל.
- , (1995), אוכלוסייה וחברה: מגמות, תחזית ומדיניות, בתוך קופ, י. (עורך), **הקצאת משאבים לשירותים חברתיים 1994-95**, ירושלים, המרכז לחקר המדיניות החברתית בישראל.
- קופ, י. (עורך), **הקצאת משאבים לשירותים חברתיים**, שנים שונות, ירושלים, המרכז לחקר המדיניות החברתית בישראל.
- הלשכה המרכזית לסטטיסטיקה, (למ"ס), **שנתון סטטיסטי לישראל**, שנים שונות.
- , **פרסומי מפקד האוכלוסין והדיר 1995**.
- , **התכונות הדמוגרפיות של האוכלוסייה בישראל**, פרסום מיוחד 1009.
- סיקרון, מ. (1957), **העלייה לישראל 1948 עד 1953**, ירושלים: הלשכה המרכזית לסטטיסטיקה והמכון למחקר כלכלי בישראל ע"ש מוריס פאלק.

Bachi, R., (1977), **The Population of Israel**, Jerusalem: Institute of Contemporary Jewry, The Hebrew University of Jerusalem, and Demographic Center, The Prime Minister's Office.

Bahral, U., (1965), **The Effect of Mass Immigration on Wages in Israel**, Jerusalem: The Maurice Falk Institute for Economic Research in Israel.

Ben-Porath, Y., (1966), **The Arab Labor Force in Israel**, Jerusalem: The Maurice Falk Institute for Economic Research in Israel.

--, (1973), Economic Analysis of Fertility in Israel: Point and Counterpoint, **Journal of Political Economy**, 81:S202-S233.

--, (1973), Short Term Fluctuations in Fertility and Economic Activity in Israel, **Demography**, 10 (May), 185-204.

--, (ed.), (1986), **The Israeli Economy, Maturing through Crises**, Cambridge: Harvard University Press.

Friedlander, D., (1975), Mass Immigration and Population Dynamics in Israel, **Demography**, 12 (November), 581-599.

Goldscheider, C., (1996), **Israel's Changing Society, Population, Ethnicity, and Development**, WestviePress, Inc., A Division of HarperCollins Publishers, Inc.

OECD, **OECD in Figures: Statistics on the Member Countries**, 1998.

Lamdany, R., (1982), Emigration from Israel, Jerusalem: The Maurice Falk Institute for Economic Research in Israel, Discussion Paper No. 82.08.

Kop, Y., (1980), Changes in the Age Structure and their Application for the Demand for Public Services, Jerusalem: Brookdale Istitution, Discussion Paper D-6480.