

# יגיע כפיך כי תאכל

## 5

### כוח העבודה: תעסוקה ושכר

#### ג'ימי וינבלט

הגורם הכלכלי הוא אחד הגורמים החשובים בחברה בעלת הרכב אוכלוסייה מגוון. הפרק מתמקד בפלורליזם העדתי והאתני של החברה הישראלית, ובמידה פחותה גם בנושא המיגדר (ג'נדר) ומקום המגורים. נתייחס אל התחלקות השכר והשתנותו על פני זמן כדבר נתון, ונבחן תוך כדי כך את תפקודם היחסי והמוחלט של המרכיבים השונים של החברה הישראלית בשוק העבודה.

מראשית ההתיישבות היהודית בארץ מאופיינת החברה בישראל כקולטת עלייה של יהודים מארצות מוצא שונות, הנבדלים משמעותית בתרבותם. ליד החברה היהודית קיימת חברה ערבית (מוסלמית, נוצרית ודרוזית), הנבדלת מהחברה היהודית בדתה, תרבותה ולאומיותה. שתי קבוצות אוכלוסייה אלו מהוות את עיקר שוק העבודה. בשנים האחרונות התפתחה גם קבוצה שלישית, קטנה מאד לעומת שתי הקבוצות הללו – עובדים זרים, בעיקר מארצות מזרח-אירופה, דרום-מזרח אסיה, דרום-אמריקה ואפריקה. נמעיט בהתייחסות לעובדים הזרים, אשר אינם נחשבים חלק אינטגרלי של החברה הישראלית.

השיח הלאומי לגבי אופי החברה היהודית הרצוי עבר תמורות במהלך הזמן. בשנים הראשונות לאחר קום המדינה ננקטה מדיניות חברתית מתוך שאיפה ליצירת כור היתוך (Melting pot) בחברה היהודית בישראל. במשך הזמן חלה התרחקות מהאידיאל של כור היתוך תוך התקרבות למודל של "קערת סלט" (Salad bowl). זהו מודל של חברה שבה מתקיימים הבדלים וגוונים עדתיים, אבל היא פועלת בהרמוניה ומתוך סולידריות חברתית.

היחס לחברה הערבית בישראל היה שונה מלכתחילה. מעולם לא היתה שאיפה ליצירת כור היתוך בין יהודים לערבים, לא במובן התרבותי ובוודאי שלא במובן הלאומי. השיח בנושא הערבים התמקד ביצירת שוויון זכויות, שיביא ליצירת שוויון הזדמנויות בין שתי החברות. אפשר לומר שגם במקרה זה השאיפה היא ליצירת "קערת סלט", אם כי בדרגת הטרוגניות גדולה הרבה יותר מזו שבתוך החברה היהודית.

בין אם מדובר בכור היתוך או בקערת סלט, אין ספק שחברה הטרוגנית כמו החברה הישראלית עשויה לתפקד עם מידה מינימלית נחוצה של הרמוניה וסולידריות חברתית אם אכן יהיה שוויון הזדמנויות כלכלי. משמעות הדבר היא ששוק העבודה צריך שלא להפלות על בסיס אתני או עדתי. מאחר ששוק זה פועל בשיטה קפיטליסטית, היוצרת פערים, חשוב שלא יהיה מתאם בין פערי ההכנסה לבין ההרכב העדתי או האתני של האוכלוסייה. כמובן, שעצם קיום הפערים מקטין את הסיכויים להרמוניה ולסולידריות. אבל, אם לא תהיה זהות לאומית ועדתית לפערים אלו, ייעלמו גורמים אלה מהמאבק החברתי, אשר יתמקד אז בנושא צמצום פערי ההכנסה באופן כללי, ולא יהיו בו גוונים עדתיים ולאומיים. במלים אחרות, תנאי הכרחי לקיומה הבריאה של חברה פלורליסטית הוא שלא תהיה זהות בין מעמדות כלכליים וחברתיים ובין חלוקה לקבוצות אוכלוסייה ממוצא עדתי או לאומי מוגדר.

האוכלוסייה הוותיקה, שרובה המכריע היה ממוצא אשכנזי, היתה הקבוצה השלטת עם קום המדינה הן מבחינה פוליטית והן מבחינה כלכלית. עם בוא גלי העלייה הגדולים בשנות החמישים והששים עלה בצורה משמעותית שיעור האוכלוסייה ממוצא מזרחי. עצם היותה ותיקה פחות, משכילה פחות ובעלת תרבות שונה, הביא למיקומה בעמדה נחותה מבחינת אפשרויות ההשתכרות. השאלה המרכזית שנבדקה בפרק זה היא, האם נוצרה במשך הזמן מגמה של צמצום פערים בין העדות השונות באוכלוסייה היהודית ובין החברה היהודית והערבית בישראל? האם שוק העבודה מתפקד כגורם המגביר את שוויון ההזדמנויות בין קבוצות האוכלוסייה וכתוצאה מכך משפר את סיכוייה של החברה הפלורליסטית להתקיים כחברה בריאה? החלק הראשון של הפרק מציג פרופיל כללי של שוק העבודה על פני זמן והחלק השני עוסק בהתפתחויות בנושאי השכר והכנסות.

## 1. שוק העבודה בישראל: פרופיל

כוח העבודה הכולל של ישראל גדל מאז 1955 פי 3.6, בתוך כך, החלק היהודי גדל פי 3.3 והערבי פי 7. קצב הגידול לא היה אחיד על פני זמן. באוכלוסייה היהודית הבוגרת עלה קצב הגידול השנתי הממוצע עד 1965 והגיע לרמה של 4.6 אחוזים, לאחר מכן הוא ירד בהתמדה עד הגיעו לשיעור גידול שנתי ממוצע של 1.5 אחוזים, לתקופה 1985 עד 1990. בחצי הראשון בעשור האחרון, בין 1990 ל-1995 קפץ קצב הגידול לשיעור שנתי ממוצע של כ-4 אחוזים. שינוי זה נובע מגל העלייה הגדול מחבר המדינות לשעבר. לאחר מכן ירד קצב הגידול לשיעור שנתי ממוצע של 2.4 אחוזים. קצב הגידול של האוכלוסייה הערבית הבוגרת היה גבוה ברוב התקופות מזה של האוכלוסייה היהודית. אמנם מאז 1970 ועד 1990 ירד גם הוא בהתמדה, אך נשאר ברמה גבוהה של כ-3.4 אחוזים בממוצע לשנה. בין 1990 ל-1995 עלה קצב הגידול השנתי של האוכלוסייה הבוגרת של לא-יהודים<sup>1</sup> ל-4.8 אחוזים ונשאר באותה רמה גם ב-1998. שינוי זה, כמו באוכלוסייה היהודית נבע בעיקר מגל העלייה מחבר המדינות לשעבר.

שינויים אלה (ואחרים במידה פחותה) תרמו לשינוי עקבי שחל בהרכב כוח העבודה על פני השנים. שיעור המרכיב היהודי בכוח העבודה יורד בהתמדה אף שהוא נשאר מכריע. באמצע שנות החמישים היוו היהודים כ-93 אחוז מכוח העבודה ובמחצית הראשונה של שנות התשעים כ-87 אחוז בלבד (לוח 2א). נתונים אלה אינם כוללים את העובדים הפלסטיניים מהשטחים ואת העובדים הזרים. אם אלה היו מובאים בחשבון כחלק מכוח העבודה הזמין במדינת ישראל, היתה הסטטיסטיקה מצביעה על ירידה גדולה יותר של שיעור היהודים בכוח העבודה בשנות השמונים והתשעים.

<sup>1</sup> יש להדגיש כי כל העולים המוגדרים כלא-יהודים או כנוצרים נרשמו בסטטיסטיקה על כוח העבודה בקבוצת "ערבים ואחרים".

לוח 1. אוכלוסיית בני 15 ומעלה, לפי תכונות כוח העבודה\* (אלפים)

ערבים ואחרים		יהודים		אינם בכוח העבודה	בכוח העבודה	סך-הכל	
אינם בכוח העבודה	סך-הכל	אינם בכוח העבודה	סך-הכל				
57	105	490	1,074	547	631	1,179	1955
78	134	578	1,258	656	736	1,392	1960
83	155	732	1,573	815	912	1,727	1965
131	223	900	1,809	1,031	1,001	2,032	1970
168	277	1,040	2,079	1,209	1,148	2,356	1975
212	345	1,130	2,316	1,343	1,318	2,661	1980
252	411	1,179	2,464	1,432	1,444	2,876	1984
310	502	1,242	2,700	1,552	1,650	3,202	1990
364	635	1,429	3,269	1,793	2,110	3,903	1995
412	731	1,559	3,512	1,971	2,272	4,242	1998

שיעור גידול שנתי ממוצע (אחוזים)

6.5	5.0	3.3	3.2	3.7	3.1	3.4	1955-60
1.2	2.9	4.8	4.6	4.4	4.4	4.4	1960-65
9.5	7.6	4.2	2.8	-	1.9	3.3	1965-70
5.1	4.4	2.9	2.8	3.2	2.8	3.0	1970-75
4.8	4.5	1.7	2.2	2.1	2.8	2.5	1975-80
4.4	4.5	1.1	1.6	1.6	2.3	2.0	1980-84
3.5	3.4	0.9	1.5	1.4	2.2	1.8	1984-90
3.3	4.8	2.8	3.9	2.9	5.0	4.0	1990-95
4.2	4.8	2.9	2.4	3.2	2.5	2.8	1995-98

\* הנתון עד 1985 מתייחס לאוכלוסייה מגיל 14 ומעלה.

\*\* בכל הלוחות הכוונה לכוח העבודה האזרחי.

מקור: למ"ס, שנתון סטטיסטי לישראל, 1997, 1999.

לוח 2א. כוח העבודה, לפי קבוצות אוכלוסייה\* (אחוזים)

	אינם בכוח העבודה			כוח העבודה			כל האוכלוסייה		
	ערבים	סך-הכל יהודים	אינם ערבים	ערבים	סך-הכל יהודים	אינם ערבים	כוח עבודה	סך-הכל	1955
	9	91	100	8	93	100	46	54	100
	11	89	100	8	92	100	47	53	100
	11	89	100	8	93	100	47	53	100
	12	88	100	11	88	100	51	49	100
	13	87	100	9	91	100	51	49	100
	16	84	100	10	90	100	50	50	100
	18	82	100	12	88	100	50	50	100
	21	79	100	11	89	100	48	52	100
	20	80	100	13	87	100	46	54	100
	21	79	100	14	86	100	46	54	100

לוח 2ב. כוח העבודה היהודי, לפי מוצא\* (אחוזים)

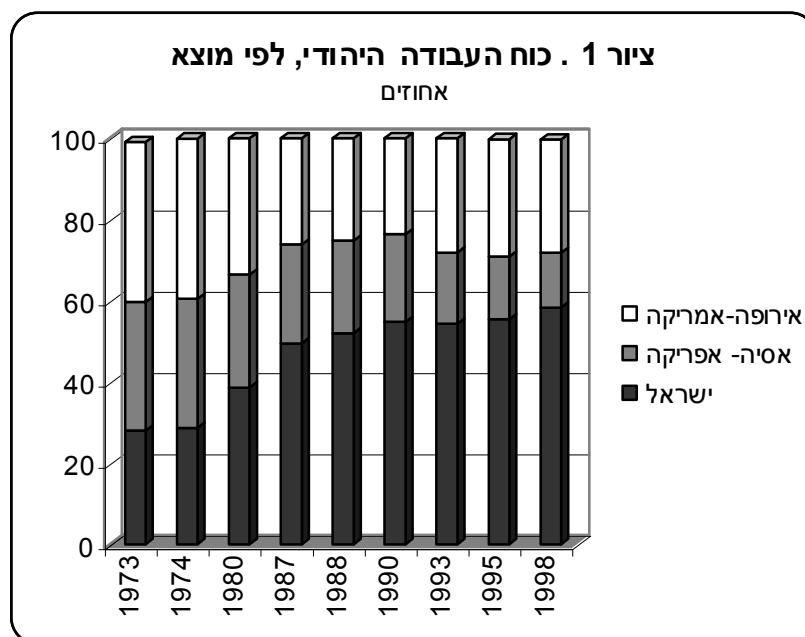
	ילידי אירופה-אמריקה	ילידי אסיה-אפריקה	ילידי ישראל לפי מוצא			יהודים בכוח העבודה**	
			סך-הכל ישראל	אס-אפ	אר-אמ		
+1990							
-	39	32	14	9	4	28	100
-	39	30	16	11	5	31	100
-	33	28	17	15	5	39	100
-	27	25	20	21	7	49	100
-	24	22	20	25	8	54	100
1	24	22	20	25	8	55	100
10	28	18	18	26	10	54	100
12	29	15	18	26	11	55	100
14	28	13	18	27	13	58	100

\* מ-1985 בני 15 ומעלה.

\*\* כולל ארץ או תקופת עלייה לא ידועות.

מקור: למ"ס, סקרי כוח אדם, שנים שונות; שנתון סטטיסטי לישראל, 1997.

בתוך כוח העבודה היהודי עלה בהתמדה שיעור ילידי ישראל מכ-30 אחוז באמצע שנות השבעים עד לכדי רוב כוח העבודה היהודי באמצע שנות התשעים. שיעור ילידי אירופה-אמריקה, שהיו הקבוצה הגדולה ביותר באמצע שנות השבעים והיוו אז כ-40 אחוז מכוח העבודה היהודי, ירד עד 1990 לרמה של 24 אחוז. בגלל העלייה מחבר המדינות לשעבר עלה מחדש משקלם ל-29 אחוז ב-1995. גל העלייה הגדול שהחל להגיע בראשית העשור תרם ב-8991-41- אחוז מכוח העבודה היהודי.



### א. השתתפות בכוח העבודה

שיעור ההשתתפות הממוצע בכוח העבודה מסך-כל האוכלוסייה הבוגרת נע בין 47 ל-54 אחוז. במהלך השנים הסתמנה ירידה בשיעור ההשתתפות עד אמצע שנות השבעים ומאז יש מגמת עלייה יציבה ואיטית. שיעורי ההשתתפות תלויים בגורמים רבים: גורמים תרבותיים, המשפיעים על הרצון של קבוצות אוכלוסייה שונות לצאת לעבודה (לדוגמא נשים); גורמים דמוגרפיים, המשנים את מבנה הגילים של האוכלוסייה ואת הרכבה האתני והעדתי; גורמים מוסדיים וחוקיים הקובעים את גיל היציאה לפנסיה, אורך השירות הצבאי ועוד; גורמים כלכליים וחברתיים המשפיעים על הרצון של אנשים לחפש עבודה בעיקר בתקופות מיתון ומשפיעים על הביקוש לחינוך, בעיקר תיכוני ועל-תיכוני. אין ספק שכל הגורמים הללו וגורמים נוספים השפיעו על השינויים שחלו בשיעור ההשתתפות בכוח העבודה במהלך השנים. לא נוכל לנתח כאן את כל הגורמים, ולכן נציין כמה עובדות הנוגעות למבנה ההטרוגני של כוח העבודה הישראלי.

ההרכב הלאומי והעדתי של כוח העבודה משתנה באיטיות על פני השנים. שיעור היהודים ירד בהתמדה ובתוכם ירד שיעורם של יוצאי אירופה-אמריקה ובעשור האחרון ירד גם שיעורם של יוצאי

אסיה-אפריקה. לעומת זאת, שיעורם של הערבים עולה בהתמדה. הדבר נובע בעיקר מהבדלים בקצב הצמיחה של האוכלוסיות השונות.

שיעורי ההשתתפות של האוכלוסייה היהודית בכוח העבודה גבוהים במידה מועטה מאלה של האוכלוסייה כולה ומשתנים על פי אותן מגמות. לגבי שיעורי ההשתתפות של גברים ונשים הדבר הבולט הוא, ששיעורי ההשתתפות של גברים ירדו מאוד במהלך השנים, מכ-78 אחוז ב-1960 לכ-60 אחוז ב-1998. לעומת זאת, כפי שקרה בארצות רבות אחרות במערב, שיעורי ההשתתפות של נשים עלו בהתמדה מכ-30 אחוז ב-1960 לכ-51 אחוז ב-1998. מגמות סותרות אלו בשיעורי ההשתתפות של נשים וגברים גרמו ליציבות הכוללת של משתנה זה מראשית התקופה לסופה (ראה לוח 3).

בחברה הערבית שיעורי ההשתתפות בכוח עבודה נמוכים יותר. גם הם היו יציבים במידה רבה במשך השנים ונעו סביב 40 אחוז מהאוכלוסייה הבוגרת. שיעורי ההשתתפות של הגברים ירדו במשך השנים, בדומה למגמה בחברה היהודית. הם היו ברמה של כ-75 אחוז בשנות הששים והגיעו לרמות של כ-67 אחוז באמצע שנות התשעים. ההבדל המהותי לעומת החברה היהודית הוא בשיעורי ההשתתפות של נשים. אמנם שיעורי ההשתתפות של הנשים הערביות עלו בצורה משמעותית במהלך השנים, דבר המבטא שינויים תרבותיים, עלייה ברמת ההשכלה שלהן ואולי אף הרחבת הזדמנויות התעסוקה שלהן במגזר הערבי. אבל, רמת שיעורי ההשתתפות של הנשים במגזר הערבי עדיין נמוכה ביותר. בשנות הששים היה השיעור כ-7 אחוזים, ולאחר עלייה מרשימה מגיע שיעור השתתפותן בשנות התשעים לכדי 22 אחוז.

**לוח 3. שיעור השתתפות בכוח העבודה, לפי קבוצות אוכלוסייה ומין\***  
(אחוז מהאוכלוסייה בכל תא)

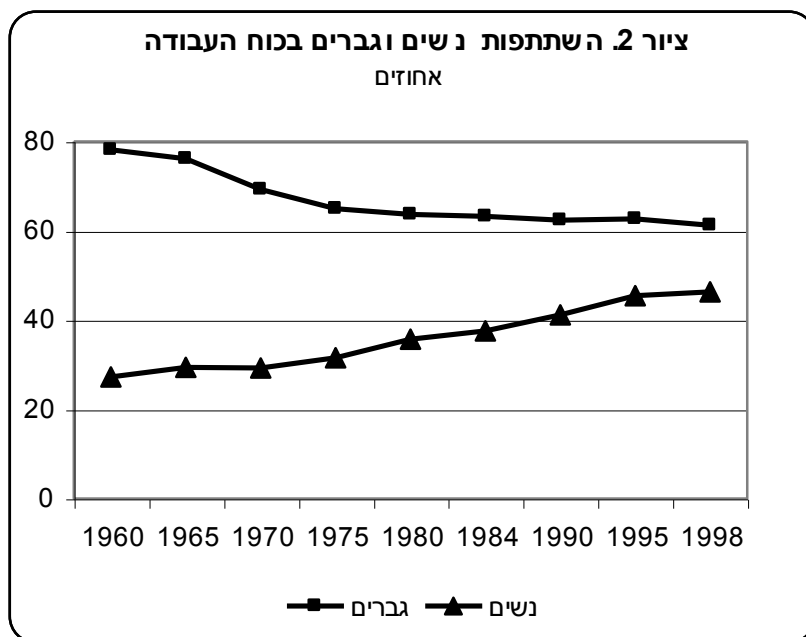
	ערבים ואחרים			יהודים			כל האוכלוסייה			
	נשים	גברים	סך-הכל	נשים	גברים	סך-הכל	נשים	גברים	סך-הכל	
1960	7	75	41	30	78	54	27	78	53	1960
1965	-	-	-	31	76	54	29	76	53	1965
1970	7	74	41	32	69	50	29	69	49	1970
1975	8	70	39	35	64	49	32	65	48	1975
1980	12	65	38	39	64	51	36	64	50	1980
1984	11	66	39	42	63	52	38	63	50	1984
1990	12	68	38	46	61	54	41	62	52	1990
1995	18	67	42	51	62	56	45	63	54	1995
1998	22	65	44	51	60	56	46	61	54	1998

\* מ-1985 בני 15 ומעלה.

מקור: למ"ס, שנתון סטטיסטי לישראל, 1997.

בגלל מגבלות של נתונים על שיעורי ההשתתפות בכוח העבודה של תת קבוצות בתוך החברה היהודית, נתייחס לתקופה שמאז 1975. תקופה זו מאופיינת בעלייה משמעותית של שיעורי ההשתתפות הכוללים, בעיקר עליית שיעור ההשתתפות של נשים. התופעה הושפעה מכניסה של עובדים/ות צעירים/ות למעגל העבודה, אשר גם אם לא נולדו בישראל, צמחו והתחנכו בה, וכן מהעלייה מחבר המדינות לשעבר, בה שיעורי השתתפות של נשים גבוהים במיוחד.

מתוך שלוש הקבוצות הגדולות בקרב כוח העבודה היהודי – ילידי ישראל, ילידי אסיה-אפריקה וילידי אירופה-ואמריקה – הראשונה היא בעלת שיעורי ההשתתפות הגבוהים ביותר. משיעורים של 42 ו-50 אחוז לנשים ולגברים, בהתאמה, ב-1975, לשיעורים שמעל ל-60 אחוז לשני המינים בסוף שנות התשעים (לוח 4). הדבר משקף את הרכב הגיל הצעיר, יחסית, של קבוצה זו, בהשוואה לשתי הקבוצות האחרות, ואת רמת ההשכלה הגבוהה הדומה לזו של החברה המערבית המודרנית. מתוך ילידי ישראל, נמוכים ביותר בסוף התקופה המדווחת שיעורי ההשתתפות של בני הדור השני של ילידי ישראל. ייתכן שהדבר נובע מכך שקבוצה זו צעירה יחסית בהשוואה לקבוצות האחרות. ילידי ישראל ממוצא אירופה-אמריקה הם הפעילים יותר בשוק העבודה מקרב כלל ילידי ישראל ושיעורי ההשתתפות שלהם מגיעים ב-1998 ל-71 ו-67 אחוז לגברים ולנשים, בהתאמה. ההבדל בינם לבין ילידי ישראל ממוצא אסיה-אפריקה הוא קטן יחסית. בקבוצה זו התחוללו התמורות המשמעותיות ביותר, בין אם משווים את השיעורים לשיעורי ההשתתפות של אותה קבוצה ב-1975 (40 ו-34 אחוז לגברים ולנשים, בהתאמה), או אם משווים לשיעורי ההשתתפות של ילידי אסיה-אפריקה, שאצלם קיימים עד היום הבדלים גדולים בין גברים ונשים.



**לוח 4. השתתפות יהודים בכוח העבודה, לפי קבוצות מוצא**  
(אחוז מהאוכלוסייה בכל תא)

מזה: עלו אחרי 90	ילידי אירופה-אמריקה		ילידי אסיה-אפריקה		ילידי ישראל לפי מוצא		יהודים סך-הכל	
	סך-הכל	מזה: עלו אחרי 90	אירופה-אמריקה	אסיה-אפריקה	ישראל	סך-הכל	סך-הכל	שנה
	54		53	37	47	46	49	1975
	52		59	44	45	50	51	1980
	49		63	49	44	53	52	1985
	49		66	53	47	57	54	1988
	47		67	56	45	57	54	1990
55	50	51	67	59	48	59	55	1993
54	51	51	69	63	49	61	56	1995
53	50	50	70	63	50	61	56	1996
49	50	48	69	64	50	61	56	1998
								<b>גברים</b>
	72	72	57	40	53	50	64	1975
	68	73	63	47	49	54	64	1980
	62	72	67	53	46	57	62	1985
	60	70	70	58	49	60	62	1988
	57	69	70	60	46	60	61	1990
65	60	66	69	62	49	61	62	1993
62	60	64	71	64	48	62	62	1995
61	59	62	72	64	48	62	61	1996
56	57	58	71	67	48	63	60	1998
								<b>נשים</b>
	36	26	49	34	41	42	35	1975
	37	33	54	40	40	46	39	1980
	37	35	58	44	43	49	42	1985
	39	37	62	49	46	53	45	1988
	38	39	63	51	45	54	46	1990
46	42	38	66	56	47	57	48	1993
47	43	39	66	61	51	60	51	1995
46	44	38	68	61	51	60	51	1996
43	43	38	67	62	52	60	51	1998

מקור: למ"ס, שנתון סטטיסטי לישראל, שנים שונות.



באופן כללי ניתן לומר, ששיעורי ההשתתפות בכוח העבודה משקפים מספר תופעות חברתיות. ככל ששיעורים אלה גבוהים יותר עבור קבוצת אוכלוסייה, קבוצה זו פעילה יותר מבחינה כלכלית, פרודוקטיבית יותר ותורמת תרומה חומרית גדולה יותר לחברה. יתר על כן, יש בכך כדי להצביע על יכולתה של הקבוצה להשתלב בשוק העבודה ולנצל הזדמנויות כלכליות המוצעות על-ידי המערכת הכלכלית. מלוח 4 עולה שהפערים בין נשים לגברים בפעילות בשוק העבודה הצטמצמו במידה זו או אחרת בתוך כל קבוצות האוכלוסייה. הפערים בין היהודים ללא-יהודים לא הצטמצמו ונשארו דומים לאלו ששררו בעבר. בקרב היהודים, הפערים בין יהודים ממוצא מזרחי לאלו ממוצא אשכנזי הצטמצמו הן עבור אלה בדור הראשון (ילידי חו"ל), ובמיוחד עבור אלה בדור השני (ילידי ישראל). ההתפתחויות מעידות על כך שהזמן, בשילוב המנגנונים החברתיים והמדיניות החברתית, הביאו להחלשת הבדלים אינהרנטיים שהיו קיימים בעמדות המוצא. היוולדות בישראל, על כל המשתמע מכך מבחינה תרבותית וחינוכית, גורמת לטשטוש ההבדלים בכל הנוגע למעורבות בשוק העבודה ולמידה של הרמוניזציה, אם לא הומוגניזציה בתחום זה.

## ב. השכלה וחינוך

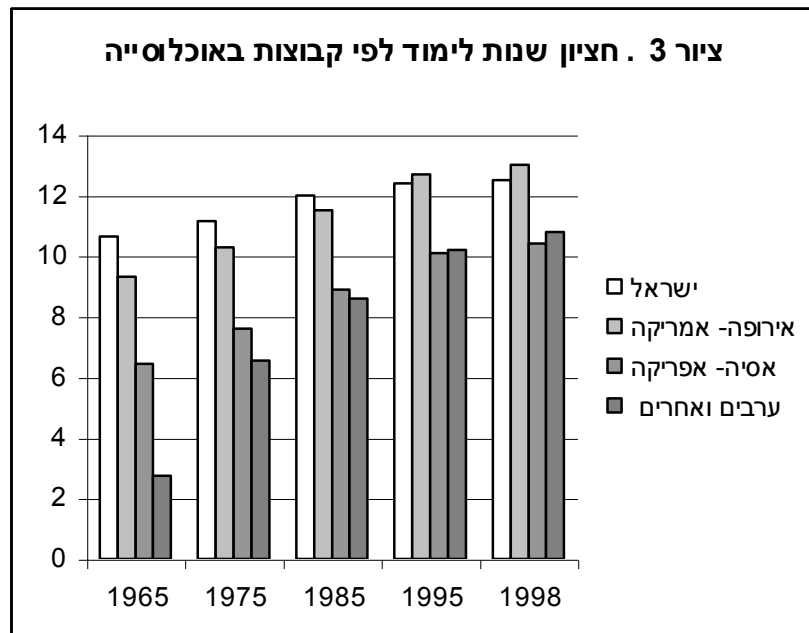
ההון האנושי הוא אחת התשומות החשובות הגלומות בכל עובד. הון אנושי נרכש בדרך-כלל באמצעות חינוך והשכלה וזוכה לתמורה בשוק העבודה. אין ספק, לכן, שהבדלים מהותיים ברמת החינוך יביאו להבדלי הכנסה ומעמד חברתי. אם קבוצות אוכלוסייה הנבדלות בשיוכן האתני או העדתי נבדלות באופן מהותי גם ברמת ההשכלה שלהם, אזי פערי ההכנסה והמעמד החברתי יהיו מזוהים גם הם מבחינות אתנית ועדתית. הבדלים בולטים ברמות ההשכלה של קבוצות אוכלוסייה שונות עלולים לגרום לניכור חברתי. צמצום הבדלים אלה, אם כן, עשוי לתרום להגברת הסולידריות וליצירת בסיס בריא יותר לחברה פלורליסטית.

בחברה הישראלית היו בעבר הבדלים גדולים מאוד ברמות ההשכלה בין יהודים לערבים ובין קבוצות המוצא השונות בתוך החברה היהודית. מדידה של רמת השכלה באמצעות הערך החציוני של מספר שנות הלימוד מצביעה על כך, שבשנות הששים היתה רמת ההשכלה של האוכלוסייה היהודית גבוהה פי שלושה מזו של האוכלוסייה הלא-יהודית: 8.3 ו-2.7 שנות לימוד ליהודים וללא-יהודים ב-1965, בהתאמה. בתוך האוכלוסייה היהודית הפערים היו נמוכים יותר, אם כי משמעותיים מאוד. ההשכלה של ילידי ישראל וילידי אירופה-אמריקה היתה גבוהה בכ-60-50 אחוז, בהתאמה, לעומת השכלתם של ילידי אסיה-אפריקה (לוח 5).

מדידה נוספת, שבה מובאים בחשבון הפיזור או מידת השונות בתוך כל קבוצת אוכלוסייה, היא מתוך הסתכלות על עוביין של השכבות המשכילות ביותר והפחות משכילות. בחרנו להבחין בין קבוצות אוכלוסייה עם השכלה על תיכונית (+13 שנות לימוד) לבין קבוצות בעלות השכלה יסודית לכל היותר (0-8 שנות לימוד). בשנות הששים היו באוכלוסייה היהודית כ-10 אחוז בעלי השכלה של 13 שנות לימוד ויותר: כ-16 אחוז בין ילידי ישראל, 3.6 אחוזים בין ילידי אסיה-אפריקה ו-13.3 אחוז בין ילידי אירופה-אמריקה. שיעורם של בעלי ההשכלה הגבוהה (+13) בתקופה זו באוכלוסייה הלא-יהודית היה נמוך ביותר – כאחוז אחד.

לוח 5. חציון שנות לימוד ואחוז בני 15 ומעלה, לפי שנות לימוד בבחרות ולפי קבוצות אוכלוסייה (אחוזים)

ערבים ואחרים	ילידי אירופה-אמריקה	ילידי אסיה-אפריקה	ילידי ישראל לפי מוצא				יהודים	סך-הכל	
			אירופה-אמריקה	אסיה-אפריקה	ישראל	סה"כ			
<b>1965</b>									
90.8	46.8	74.2				26.5	52.9	56.2	0-8
0.9	13.3	3.6				16.2	10.3	9.4	13+
2.7	9.3	6.4				10.6	8.6	8.3	חציון
<b>1975</b>									
73.7	37.1	61.5	7.2	27.5	17.6	17.0	37.6	41.7	0-8
4.5	22.9	7.0	34.7	7.3	20.8	21.5	17.7	16.0	13+
6.5	10.3	7.6	11.9	10.4	11.1	11.1	10.3	9.8	חציון
<b>1985</b>									
53.2	29.6	50.7	4.0	13.9	8.7	9.6	25.4	29.3	0-8
8.4	31.1	11.2	45.8	13.7	27.8	27.1	24.4	22.1	13+
8.6	11.5	8.9	12.8	11.5	12.0	12.0	11.5	11.2	חציון
<b>1995</b>									
38.7	17.0	43.2	2.4	6.6	2.9	4.6	15.1	18.9	0-8
14.2	46.8	16.2	54.1	24.6	35.1	35.7	36.0	32.4	13+
10.2	12.7	10.1	13.5	12.1	12.4	12.4	12.2	12.0	חציון
<b>1998</b>									
33.6	14.4	41.1	1.9	6.1	2.6	4.0	15.0	16.5	0-8
19.7	49.5	17.8	56.8	28.6	38.1	39.1	38.2	35.8	13+
10.8	13.0	10.4	13.7	12.2	12.5	12.5	12.4	12.2	חציון



הפערים בשנות הששים בולטים מאד בנתונים על קבוצות האוכלוסייה עם ההשכלה הנמוכה ביותר (עד 8 שנות לימוד). יותר ממחצית האוכלוסייה היהודית השתייכה לקבוצת השכלה זו וכ-90 אחוז מהאוכלוסייה הלא-יהודית. הפערים בתוך האוכלוסייה היהודית היו גדולים ביותר: בין ילידי ישראל 26 אחוז היו בעלי 0-8 שנות לימוד, כ-74 אחוז מילידי אסיה-אפריקה וכ-47 אחוז מילידי אירופה-אמריקה. ההבדלים ברמת ההשכלה בשנות הששים היו גדולים מאד ובעלי גוונים אתניים ועדתיים ברורים. במהלך השנים, כפי שקרה ברוב ארצות העולם, עלתה רמת ההשכלה של כל האוכלוסייה. מספר שנות הלימוד החציוני של האוכלוסייה כולה עלה מ-8 (ב-1965) ל-12.2 (1998). בנוסף לכך, הפערים העדתיים והאתניים הצטמצמו בצורה מרשימה. עד 1998 הפער בחציון בין החברה היהודית לחברה הלא-יהודית הצטמצם לפחות משתי שנות לימוד – 12.4 שנות לימוד בחברה היהודית ו-10.8 שנות לימוד באוכלוסייה הלא-יהודית. העלייה הגדולה מחבר המדינות לשעבר, המאופיינת ברמת השכלה פורמלית גבוהה, ובמרכיב משמעותי של עולים המוגדרים כלא-יהודים, תרמה במהלך שנות התשעים להעלאת חציון שנות הלימוד הן של האוכלוסייה היהודית והן של האוכלוסייה הלא-יהודית.

בתוך האוכלוסייה היהודית הצטמצמו מאוד פערי ההשכלה בין קבוצות המוצא השונות, אך עדיין נשאר פער מסוים ב-1998 בין חציוני שנות הלימוד של ילידי ישראל ואירופה-אמריקה מחד גיסא, לבין ילידי אסיה-אפריקה מאידך גיסא. יש לציין, שמספר שנות הלימוד החציוני של ילידי אסיה-אפריקה דומה לזה של האוכלוסייה הלא-יהודית. בשתי קבוצות אלו התחולל שינוי דרמטי ברמות ההשכלה מאז שנות הששים אך גם בקבוצות האחרות חלה עלייה.

מידת הפיזור של שנות הלימוד בקבוצות האוכלוסייה השונות בשנות התשעים מציגה תמונה פחות מרשימה בכל הנוגע לסגירת פערים. שיעור הלא-יהודים בקבוצת ההשכלה הנמוכה גבוה כפליים משיעורם של היהודים (33.6 ו-15 אחוז בהתאמה). בקבוצת ההשכלה הגבוהה מתהפכים המספרים ושיעורם של היהודים הוא כפליים גבוה משיעורם של הלא-יהודים (38 ו-19.7 אחוז בהתאמה). בקרב היהודים עדיין קיימים הבדלים גדולים במבנה ההשכלה של יוצאי אירופה-אמריקה לבין זה של יוצאי אסיה-אפריקה. רוב ילידי ישראל ממוצא אירופה-אמריקה (57 אחוז) הינם בעלי השכלה של 13 שנות לימוד ויותר, ורק 2 אחוזים מהם בעלי השכלה של עד 8 שנות לימוד. בין ילידי ישראל ממוצא אסיה-אפריקה רק 29 אחוז הינם בעלי השכלה על-תיכונית וכ-6 אחוזים בעלי השכלה יסודית לכל היותר. כלומר, גם מקרב ילידי ישראל, למרות הצמצום המרשים בפערים שהיו בהשכלה הממוצעת, רובה הגדול, כשני-שליש, של השכבה המשכילה ביותר הוא ממוצא אירופה-אמריקה. בדומה לכך, רובה המכריע של השכבה בעלת ההשכלה הנמוכה ביותר הוא ממוצא אסיה-אפריקה.

מאחר שיש קשר בין רמות השכלה להכנסות, אין ספק שפערי ההשכלה בין קבוצות האוכלוסייה שאמנם הצטמצמו, אך קיימים, עדיין, תורמים להבדלי ההכנסה הקיימים בין קבוצות אלו. חשוב לציין, שמבחינה חברתית לא רק פערי ההכנסה מעיבים על ההרמוניה ועל הסולידריות, אלא הבדלי המעמדות והיוקרה החברתית המתלווים לפערי ההשכלה. לכן, על החברה הישראלית לעבור עוד כבדת דרך ארוכה בתחום החינוך כדי להגיע למעמד של חברה בריאה.

## ג. המבנה התעסוקתי

ניתוח תפקודו של שוק העבודה בחברה פלורליסטית מחייב הסתכלות גם על המבנה התעסוקתי והתפלגותו על פי שייכות ללאום ולקבוצת מוצא. בחרנו שתי קבוצות מצרפיות של משלחי-יד הנמצאות בקצוות הקשת התעסוקתית: קבוצה אחת כוללת את המקצועות המדעיים, האקדמיים, החופשיים, הטכניים והמנהליים. הקבוצה השנייה כוללת עובדים בלתי-מקצועיים בכל הענפים.

שיעור היהודיים בתעסוקות היוקרתיות הוא באופן עקבי גבוה יותר משיעורם בכוח העבודה והוא דומיננטי לאורך כל השנים. עם זאת חלה ירידה קלה בשיעורם בקבוצה זו מ-98 אחוז ב-1961 ל-93

אחוז ב-1998 (לוח 6). כהשלמה לכך, עד 1990 היתה ירידה בשיעור היהודים בקבוצות העובדים הבלתי-מקצועיים: מ-92 אחוז ל-61 אחוז, ב-1990. בין 1990 ל-1996 השתנתה המגמה ושיעורם של היהודים בתעסוקות אלו עלה בצורה משמעותית, בשל הכניסה של העלייה הגדולה לשוק העבודה: שיעור ילידי אירופה-אמריקה בין העובדים הבלתי-מקצועיים, שירד מאוד עד לרמה של 16 אחוז בשנת 1990, עלה ב-1996 פי 2, לכדי 32 אחוז. שיעור זה גם גבוה משמעותית מהשתתפותם בכוח העבודה – 24 אחוז. ב-1998 חלה ירידה בשיעור היהודים בקבוצת הבלתי-מקצועיים, אף כי שיעורם של ילידי אירופה-אמריקה בקבוצה זאת לא השתנה. לעומת זאת, חלה ירידה בשיעורם של ילידי ישראל וילידי אסיה-אפריקה בין העובדים הבלתי-מקצועיים.

לגל העלייה של שנות התשעים, היתה השפעה גדולה על משתנים כלכליים וחברתיים בגלל ממדיו הגדולים, אך הוא לא שינה מגמות ארוכות טווח הקיימות בחברה הישראלית. העובדה שהגל ההמוני מתוך סך-כל העולים שהגיעו היה אירוע חד-פעמי שהתחולל על פני מספר שנים גרמה אמנם לסטייה זמנית ממגמות ארוכות טווח. בסוף העשור העלייה לא נעצרה כליל, אך היא פחתה מאוד בהיקפה. ההשפעה ניכרת בתחום התעסוקתי, במבנה הגילים, וכפי שנראה בהמשך, במבנה ההכנסות ובתחומים אחרים. התמונה ארוכת הטווח המצטיירת היא, כפי שכבר ראינו, שחלק גדל והולך של העובדים היהודיים מועסק במקצועות יוקרתיים יותר וחלק קטן והולך מהם מועסק כעובדים בלתי-מקצועיים. כאמור, מגמה זו הופרה, באופן זמני, בתקופת קליטת העלייה מחבר המדינות לשעבר.

מול שינויים אלה במגזר היהודי, חלה במגזר הערבי עלייה קלה של חלק העובדים המועסק במקצועות האקדמיים והמנהליים, אך שיעורם נמוך בהרבה משיעורם באוכלוסייה. לעומת זאת, ניכרת עלייה גדולה בשיעור הערבים בין הפועלים הבלתי-מקצועיים, מגמה שהופרה מעט על-ידי העלייה. גם השיעור של העובדים הערביים המועסק במשלחי יד של צווארון כחול – עובדים מקצועיים – בחקלאות, בתעשייה ובבנייה גדל בעקביות ומגיע ב-1997 לכ-51 אחוז מכלל המועסקים הערביים. המספר המקביל בקרב היהודים הוא כ-22 אחוז.

מסתבר, שבציר החלוקה לפי לאום בין יהודים לערבים, למרות השינוי ברמת ההשכלה במגזר הערבי וצמצום פערי החינוך בין ערבים ליהודים, שוק העבודה הגיב, אך לא באותו קצב כפי שמתבטא במבנה התעסוקתי. אמנם חל גידול מתמיד באחוז הערבים במקצועות האקדמיים והמנהליים אבל ההזדמנויות העומדות בפניהם עדיין מצומצמות והן מתרכזות בעבודות צווארון כחול ותעסוקות בלתי-מקצועיות. שיעורם במקצועות אלו גדל מאוד על פני זמן, בעוד ששיעורם במקצועות האקדמיים והמנהליים הוא נמוך יחסית (ראה לוח 7).

לוח 6. מועסקים לפי משלח יד (אחוזים)

ערבים ואחרים	ילידי אר-אמ	ילידי אס-אפ	ילידי ישראל לפי מוצא				יהודים	סך-הכל	
			סו"כ ישראל	אס-אפ	אר-אמ	אמ			
									<b>1961</b>
8	-	-	-	-	-	-	92	100	<b>אחוז בכוח העבודה</b> מקצועות מדעיים, אקדמיים, טכניים, מנהליים ודומיהם
2	60	13	-	-	-	25	98	100	חקלאות, תעשייה וכו'
18	33	34	-	-	-	14	82	100	בלתי-מקצועיים
8	46	37	-	-	-	10	92	100	
									<b>1970</b>
12	35	29	-	-	-	24	88	100	<b>אחוז בכוח העבודה</b> מקצועות מדעיים, אקדמיים, טכניים, מנהליים ודומיהם
3	49	18	-	-	-	30	97	100	חקלאות, תעשייה וכו'
21	27	34	-	-	-	18	79	100	בלתי-מקצועיים
8	35	38	-	-	-	19	92	100	
									<b>1980</b>
10	30	25	17	14	3	35	90	100	<b>אחוז בכוח העבודה</b> מקצועות מדעיים, אקדמיים, טכניים, מנהליים ודומיהם
5	38	14	28	8	6	43	95	100	חקלאות, תעשייה וכו'
17	25	29	10	15	4	30	83	100	בלתי-מקצועיים
29	25	33	3	9	1	13	71	100	
									<b>1990</b>
12	21	19	18	22	7	48	88	100	<b>אחוז בכוח העבודה</b> מקצועות מדעיים, אקדמיים, טכניים, מנהליים ודומיהם
5	29	13	30	14	8	53	95	100	חקלאות, תעשייה וכו'
22	17	21	11	23	6	40	79	100	בלתי-מקצועיים
39	16	21	4	18	3	25	61	100	
									<b>1996</b>
13	26	13	16	25	9	69	87	100	<b>אחוז בכוח העבודה</b> מקצועות מדעיים, אקדמיים, טכניים, מנהליים ודומיהם
6	29	9	26	17	13	56	94	100	חקלאות, תעשייה וכו'
25	24	14	9	21	6	36	75	100	בלתי-מקצועיים
20	32	18	4	18	6	29	80	100	
									<b>1998</b>
14	24	12	15	23	12	50	86	100	<b>אחוז בכוח העבודה</b> מקצועות מדעיים, אקדמיים, טכניים, מנהליים ודומיהם
7	28	8	25	17	14	57	93	100	חקלאות, תעשייה וכו'
27	23	12	9	23	6	37	73	100	בלתי-מקצועיים
23	32	17	6	17	6	28	77	100	

\* כולל לא ידוע.

מקור: למ"ס, שנתון סטטיסטי לישראל, שנים נבחרות.

לוח 7. מועסקים לפי משלח יד וקבוצות אוכלוסייה (אחוזים)

ערבים ואחרים	ילידי אר-אמ		ילידי אס-אפ	ילידי ישראל לפי מוצא				יהודים	סך-הכל	סה"כ לכל שנה	
	סה"כ +1990			סה"כ ישראל	אס-אפ	אר-אמ					
100.0	100.0	100.0	100.0	100.0	100.0	100.0	100.0	100.0	100.0		
											<b>1961</b>
5.6	-	31.1	11.0	-	-	-	44.0	26.5	21.3	21.3	מקצועות מדעיים, אקדמיים, חופשיים, טכניים ומנהליים
12.1	-	23.3	24.6	-	-	-	11.5	21.8	16.5	16.5	פקידים, סוכנים, ושירותים
70.1	-	14.9	24.4	-	-	-	21.7	19.1	23.2	23.2	חקלאות, תעשייה, בינוי ועובדים מקצועיים אחרים
12.2	-	30.8	40.4	-	-	-	22.8	32.6	39.0	39.0	עובדים בלתי-מקצועיים
											<b>1970</b>
7.3	-	42.0	19.0	-	-	-	46.0	35.2	32.9	32.9	מקצועות מדעיים, אקדמיים, חופשיים, טכניים ומנהליים
18.6	-	20.4	25.1	-	-	-	13.6	20.4	20.2	20.2	פקידים, סוכנים, ושירותים
54.4	-	15.4	24.8	-	-	-	18.9	19.3	22.3	22.3	חקלאות, תעשייה, בינוי ועובדים מקצועיים אחרים
19.7	-	22.3	31.0	-	-	-	21.5	25.1	24.6	24.6	עובדים בלתי-מקצועיים
											<b>1980</b>
13.9	-	32.4	14.3	46.9	16.8	34.5	33.5	27.7	26.4	26.4	מקצועות מדעיים, אקדמיים, חופשיים, טכניים ומנהליים
20.2	-	38.3	43.4	31.4	42.4	39.0	36.6	39.1	37.2	37.2	פקידים, סוכנים, ושירותים
53.8	-	25.8	36.7	20.9	37.6	25.5	28.2	29.7	32.1	32.1	חקלאות, תעשייה, בינוי ועובדים מקצועיים אחרים
12.2	-	3.5	5.7	0.8	3.1	1.0	1.7	3.3	4.3	4.3	עובדים בלתי-מקצועיים
											<b>1990</b>
13.5	-	40.5	20.3	49.4	20.8	34.5	34.2	32.7	30.1	30.1	מקצועות מדעיים, אקדמיים, חופשיים, טכניים ומנהליים
27.4	-	35.4	46.1	33.5	46.3	43.8	40.8	40.7	38.6	38.6	פקידים, סוכנים, ושירותים
49.2	-	21.9	30.3	16.4	30.3	20.7	23.4	24.6	27.2	27.2	חקלאות, תעשייה, בינוי ועובדים מקצועיים אחרים
9.8	-	2.2	3.3	0.7	2.6	1.1	1.6	2.1	3.0	3.0	עובדים בלתי-מקצועיים
											<b>1997</b>
16.6	25.4	36.0	22.6	50.9	24.0	40.1	36.4	34.4	31.9	31.9	מקצועות מדעיים, אקדמיים, חופשיים, טכניים ומנהליים
20.6	25.2	28.5	39.1	33.6	44.6	40.2	40.1	36.7	34.5	34.5	פקידים, סוכנים, ושירותים
51.1	32.7	24.5	27.0	13.2	24.5	14.8	18.7	22.0	25.4	25.4	חקלאות, תעשייה, בינוי ועובדים מקצועיים אחרים
11.8	16.8	11.1	11.4	2.2	6.9	4.8	4.9	7.6	8.2	8.2	עובדים בלתי-מקצועיים
											<b>1998</b>
17.9	27.2	37.6	22.5	51.7	25.4	40.7	37.2	36.3	33.0	33.0	מקצועות מדעיים, אקדמיים, חופשיים, טכניים ומנהליים
22.1	25.8	28.7	40.2	33.1	44.7	42.2	40.4	37.1	35.1	35.1	פקידים, סוכנים, ושירותים
46.1	30.7	22.9	25.4	12.8	23.7	12.7	17.7	20.2	23.7	23.7	חקלאות, תעשייה, בינוי ועובדים מקצועיים אחרים
13.6	16.2	10.7	11.9	2.4	6.4	4.4	4.6	7.3	8.2	8.2	עובדים בלתי-מקצועיים

מקור: למ"ס, שנתון סטטיסטי, שנים שונות.

בתוך החברה היהודית התמונה אינה לגמרי ברורה. במידה מסוימת סימני הזהות העדתית של משלחי היד מצטמצמים על פני זמן, אם כי הם עדיין לא נעלמו. כ-36 אחוז מקרב ילידי אירופה-אמריקה הועסקו ב-1997 במקצועות האקדמיים והמנהליים. מקרב הוותיקים, שעלו לפני 1990, שיעור זה הגיע ל-46 אחוז ומבין העולים לאחר 1990 ל-25 אחוז. באותה שנה – 1997 – הועסקו 23 אחוז מבין עולי אסיה-אפריקה במקצועות אלה. חלקם של הוותיקים, שהועסקו במקצועות צווארון כחול ובתעסוקות בלתי-מקצועיות הגיע ל-21 אחוז ומבין עולי אסיה-אפריקה ל-38 אחוז.

לסיכום, בהשוואה בין מועסקים ילידי חו"ל לבין ילידי ישראל, מאותן קבוצות מוצא, מסתבר כי בדור השני חלק העובדים המועסק במשלחי יד של הצווארון הכחול קטן באופן משמעותי בכל העדות. בעוד שלגבי ילידי ישראל ממוצא אשכנזי המעבר הוא בעיקר למשלחי יד אקדמיים ומנהליים, הרי שלגבי ילידי ישראל ממוצא מזרחי המעבר שמתרחש הוא בעיקר למשלחי יד בתחום הביניים של עובדי פקידות, סוכנים ועובדי מכירות. התהליך נובע מכך שהניידות התעסוקתית כלפי מעלה קיימת בשתי קבוצות המוצא, אבל הקבוצה ממוצא אשכנזי מתקדמת למעלה בקצב מהיר יותר. יש להניח שהמגמה הרווחת של החלשת הזהות העדתית בקבוצות משלחי היד תימשך, אבל עדיין קיימת כברת דרך ארוכה עד למחיקה מוחלטת בנושא זה.

#### ד. תעסוקה ואבטלה

אחד הרכיבים החשובים ביותר לסולידריות בחברה פלורליסטית נוגע לביטחון בעבודה או לחילופין לסיכוני האבטלה. אבטלה, באופן כללי, עלולה לנבוע מכוחות פנימיים של המערכת הכלכלית אשר יוצרים מחזורי עסקים, מכוחות חיצוניים כגון מצב כלכלת העולם וכן מהמדיניות הכלכלית של הגופים השלטוניים. קיימים סוגים שונים של אבטלה הנגרמים על-ידי גורמים שונים. השאלה הנשאלת בפרק זה היא, האם קיימות קבוצות בחברה הישראלית ההטרוגנית, החשופות יותר, באופן ברור, לסיכוני אבטלה? התשובה לכך היא חיובית. באופן עקבי, שיעורי האבטלה של נשים גבוהים יותר מאלו של גברים. כמו כן, שיעורי האבטלה יורדים עם עליית גיל העובדים והשכלתם. כלומר, העובדים הצעירים והפחות משכילים פגיעים יותר לאבטלה.

לגבי החתך בין יהודים לערבים – שיעורי האבטלה של המגזר הערבי כמעט תמיד גבוהים מאלו של המגזר היהודי. ייתכן שהדבר נובע, בין השאר, מכך שכוח העבודה הערבי הוא בממוצע צעיר יותר ומשכיל פחות מכוח העבודה היהודי. יחד עם זאת, יש לזכור ששיעור הנשים בכוח העבודה הערבי קטן יותר מאשר בכוח העבודה היהודי, וזה בוודאי מקזז במידה מסוימת את השפעת שתי התכונות הללו. אין ספק שקיימת אפליה במידה מסוימת, לפחות, החושפת את המגזר הערבי להזדמנויות תעסוקה מצומצמות יותר ופחות יציבות מאלו של המגזר היהודי. חוסר יציבות זה פוגע ברמות התעסוקה בעיקר בתקופות של שפל כלכלי אך יוצר גם תעסוקה מוגברת בתקופות של גאות. בתקופת המיתון של סוף שנות השמונים וראשית שנות התשעים, לדוגמה, היו שיעורי האבטלה במגזר הערבי גבוהים יותר מאשר במגזר היהודי. עם בוא תקופת הגאות, בשנים 1995 ו-1996, ירדו שיעורי אבטלה בקרב הערבים לרמות דומות ואף נמוכות מאלו של כוח העבודה היהודי. מבחינה סטטיסטית, העלייה מחבר המדינות גרמה לעליית שיעורי האבטלה גם במגזר הלא-יהודי, בגין המרכיב הגדול יחסית של לא-יהודים בעלייה זו.

בתוך כוח העבודה היהודי, שיעורי האבטלה מחדדים את ההבדלים בין קבוצות המוצא השונות. שיעורי האבטלה של ילידי אסיה-אפריקה היו באופן עקבי גבוהים מאלו של ילידי אירופה-אמריקה (כשמתעלמים מגל העלייה האחרון). נכון אמנם, שאם מביאים בחשבון את העולים מחבר המדינות, אזי משנת 1991 ואילך שיעורי האבטלה בין ילידי אירופה-אמריקה גדלו מאוד ואף גבוהים יותר מאלה של ילידי אסיה-אפריקה. אבל אין לטעות בנתונים אלו, שכן השנים 1991 עד 1997 הן תקופת הקליטה של העולים, תקופה שטרם הסתיימה, היות שגל העלייה נמשך.

הפער בין יהודים לפי המוצא מתחדד עוד יותר אצל ילידי ישראל מקבוצות המוצא השונות: שיעורי האבטלה של ילידי ישראל ממוצא מזרחי גבוהים יותר מאלו של ילידי ישראל שמוצאם מארצות המערב. כלומר, למרות צמצום הפערים בתחומי ההשכלה והמבנה התעסוקתי בקרב ילידי ישראל, עדיין מתקיימים פערים בכל הנוגע לביטחון בעבודה. התופעה חריפה במיוחד ביישובי פיתוח, שרוב אוכלוסייתם יוצאי ארצות המזרח. שיעורי האבטלה ביישובי הפיתוח גבוהים יותר מאז 1988 לעומת השיעור בערים הגדולות, הם גבוהים גם בהשוואה לשיעור של כלל ילידי אסיה-אפריקה ובחלק מהשנים גם לעומת כלל ילידי ישראל ממוצא מזרחי.

כדי להעריך את השפעת הגורמים האובייקטיביים כמו גיל, השכלה וגיאוגרפיה על הפערים בשיעורי האבטלה, ואת השפעתם של גורמים אחרים, דרוש מחקר מעמיק יותר מזה שנערך כאן. מכל מקום, גם מהסתכלות שטחית, כפי שנעשתה כאן, ברור למדי שיוצאי ארצות המזרח, ובמיוחד בניהם, נמצאים בסיכון תעסוקתי גבוה יותר מזה של שאר האוכלוסייה היהודית באופן קבוע. כלומר, קיים כאן כשלון של שוק העבודה בגישור על פני מרכיבי החברה היהודית.

#### לוח 8. שיעורי אבטלה (אחוז מכוח העבודה האזרחי)

1998	1997	1995	1992	1990	1989	1988	
8.6	7.7	6.9	11.2	9.6	8.9	6.4	סך-הכל
8.2	7.6	6.9	11.0	9.4	8.7	6.2	יהודים
8.4	8.0	7.3	10.8	11.0	10.8	7.7	ילידי ישראל
							אב ילידי:
8.1	7.8	7.7	9.3	9.3	9.6	6.4	ישראל
10.5	10.3	9.6	15.0	15.8	15.5	11.0	אסיה-אפריקה
5.3	4.7	3.9	6.1	5.9	5.6	4.3	אירופה-אמריקה
8.3	6.8	6.2	9.0	8.3	7.8	5.6	ילידי אסיה-אפריקה
7.8	7.3	6.3	12.8	6.8	4.9	3.7	ילידי אירופה-אמריקה
11.1	9.9	9.9	28.1	-	-	-	מהם: עלו אחרי 90
4.3	4.6	3.4	5.4	5.5	-	-	עלו עד 1989
9.0	8.1	7.3	12.0	10.2	9.6	6.9	יישובים עירוניים
11.4	12.7	11.2	14.8	13.7	13.1	9.1	יישובי פיתוח
11.0	8.1	7.0	12.4	10.6	10.2	8.4	ערבים ואחרים

מקור: למ"ס, שנתון סטטיסטי לישראל, שנים נבחרות.



## ה. עובדים זרים

ממד נוסף של פלורליזם בשוק העבודה נוגע להעסקתם של עובדים שאינם ישראלים. התופעה החלה בסוף שנות הששים עם פתיחתו של שוק העבודה הישראלי לעובדים מהשטחים הפלסטינים. במשך השנים גבר משקל העובדים מהשטחים בישראל והגיע ב-1987 לשיא – 7.2 אחוזים מסך המועסקים. עם פרוץ האינתיפדה בשנה זו החל מספר המועסקים מהשטחים לקטון ומאז יורד בהתמדה שיעורם בסך המועסקים. מגמה זו התגברה לאחר חתימת הסכמי אוסלו, עד שבשנת 1996 הם היוו רק כ-2 אחוזים מהמועסקים. בשנתיים האחרונות ניתן לראות שינוי במגמה זו וחלקם בסך-הכל המועסקים בישראל עולה.

בראשית שנות התשעים, במקביל לירידת מספר הפלסטינים המועסקים בישראל, נפתח שוק העבודה לעובדים זרים בעיקר מארצות דרום-מזרח אסיה ומזרח אירופה. שיעורם בסך המועסקים גדל מאז בהתמדה והגיע ב-1997 ל-6.3 אחוזים (לוח 9). נכון אמנם, שעובדים אלה אינם נחשבים עדיין לחלק מהחברה הישראלית, אלא מסמלים, מבחינה כלכלית, ייבוא שירותי עבודה בלבד. יחד עם זאת, אם לשפוט מניסיוןן של מדינות אחרות באירופה ובצפון אמריקה, סביר לצפות לכך, שמבין מאות אלפי העובדים הזרים המגיעים באופן חוקי ובלתי חוקי לישראל, חלקם יישאר כאן בסופו של דבר ויהפוך לתושבי קבע. חוקי האזרחות הישראליים מקשים אמנם מאוד על תושבים זרים, בוודאי על אלה הנמצאים בישראל באופן בלתי חוקי. אבל, כאמור, גם במדינות אחרות קיימים חוקי אזרחות מגבילים מאוד שלא מנעו הפיכת עובדים זרים לתושבי קבע.

לעיתים, על אף שינוי בשנים האחרונות צפוי שיווצר בישראל גורם נוסף במרכיבי הפלורליזם של החברה – אלו יהיו העובדים הזרים שהשתייכותם הגזעית, האתנית התרבותית והדתית תהיה שונה מאוד מכל מה שהיה קיים בישראל עד השנים האחרונות.

### לוח 9. הרכב המועסקים, כולל עובדים זרים (אחוזים)

שנה	לא-ישראלים		ישראלים	כל המועסקים	
	עובדים מהשטחים	עובדים זרים		סך-הכל	ישראלים
1970	2.1	2.1	97.9	100.0	
1975	5.6	5.6	94.4	100.0	
1980	5.7	5.7	94.3	100.0	
1985	6.1	6.1	93.9	100.0	
1987	7.2	7.2	92.8	100.0	
1990	6.7	0.2	6.9	93.1	100.0
1993	4.5	1.6	6.1	93.9	100.0
1995	2.8	4.3	7.2	92.8	100.0
1996	1.9	6.3	8.1	91.9	100.0
1997	2.2	6.4	8.6	91.4	100.0
1998	2.3	6.2	8.5	91.5	100.0

מקור: בנק ישראל, דין וחשבון שנתי, 1999.

## 2. מבנה השכר בשוק העבודה

### א. שכר וקבוצות מוצא

התוצאה העיקרית, אם כי לא היחידה, של הפעילות בשוק העבודה היא היווצרות מבנה שכר והכנסות. אין ספק שמערכת השכר והתחלקותה בין קבוצות אוכלוסייה מושפעת ממאפיינים אובייקטיביים ומדדים כגון השכלה ומקצוע, אך יש גורמים רבים נוספים, סובייקטיביים, לא מדידים או כאלה שאין עליהם מידע, המשפיעים לא פחות. שכר העבודה בישראל הינו מרכיב ההכנסה הגדול ביותר של האוכלוסייה, והוא מהווה כ-90 אחוז מהכנסות משקי הבית בממוצע. אי לכך, התבוננות בפערי ההכנסה בין משקי בית לפי שיוכם האתני והעדתי, תצביע בראש ובראשונה על דרך התפקוד של שוק העבודה במתן תמורה לעובדים השונים במשק הפלורליסטי.

פערי ההכנסה של שכירים השייכים לקבוצות אוכלוסייה שונות והשינויים שחלו בהם על פני זמן מוצגים בלוח 10. הפער בין ההכנסה הממוצעת ברוטו למשק בית לא-יהודי לבין זו של משק בית יהודי נשאר קבוע לאורך עשרים השנים שעברו מראשית שנות השמונים ועד היום. הכנסתם ברוטו של משקי בית לא-יהודיים נעה בין 68 ל-72 אחוז מזו של משקי הבית היהודיים. ההכנסה הממוצעת נטו של משקי בית לא-יהודיים קרובה יותר לזו של משקי בית יהודיים ונעה בשנים אלו בין 70 ל-76 אחוז. כצפוי, מערכת המס הפרוגרסיבית מצמצמת פערים הנוצרים בגין פעולת שוק העבודה.

בתוך האוכלוסייה היהודית הפערים, הם, לכאורה, קטנים יותר. ההכנסה הממוצעת ברוטו של ילידי אסיה-אפריקה נעה עד 1992 ברמות של 88 עד 92 אחוז מהממוצע לכלל משקי הבית היהודיים. לאחר מכן הפער מצטמצם לרמות של 94 ו-95 אחוז. בשנת 1994 הכנסות ילידי אסיה-אפריקה אף היו גבוהות מהממוצע של האוכלוסייה היהודית בכ-3 אחוזים. השינוי שהתחולל בשנות התשעים מוסבר על-ידי השפעתה של העלייה, אשר גרמה לירידת ההכנסה הממוצעת של ילידי אירופה-אמריקה מתחת לרמה הממוצעת של האוכלוסייה היהודית. העלייה מבריה"מ לשעבר נמצאת עדיין בתהליך היקלטות בישראל ושכרה הממוצע איננו משקף מצב של שוויון משקל של הזמן הארוך. אמנם אין בידינו נתונים נפרדים על הכנסות משקי בית ותיקים של ילידי אירופה-אמריקה, אך פערי ההכנסות בינם לבין ילידי אסיה-אפריקה נותרו ברמה הקודמת שלפני בואם של העולים מבריה"מ לשעבר כפי שמוצג בלוח 11. באותה תקופה, הכנסתם של ילידי אירופה-אמריקה היתה גבוהה יותר בממוצע משל כלל האוכלוסייה היהודית. פערי ההכנסות נטו הינם קטנים יותר מפערי ההכנסות ברוטו לגבי כל קבוצות האוכלוסייה.

כמה הערות לדיונינו ביחס לממצאים על פערי השכר.

ראשית, הפערים המוצגים בלוח 10 בין יהודים ללא-יהודים ובין קבוצות המוצא באוכלוסייה היהודית מתעלמים מגודל המשפחה. התבוננות בהכנסה לנפש (או לנפש סטנדרטית) היתה מצביעה על פערים גדולים יותר. מספר הנפשות הממוצע למשק בית במגזר הלא-יהודי הינו גבוה בכ-40 אחוז לעומת המגזר היהודי מזה תקופה ארוכה. בין הקבוצות היהודיות, ממוצע הנפשות במשק בית של ילידי אסיה-אפריקה גבוה ב-20-25 אחוז מזה של ילידי אירופה-אמריקה, וב-15-20 אחוז מזה של ילידי ישראל. משמעות הדבר, שפערי ההכנסה לנפש בין יהודים לערבים, ובין יהודים ממוצא מערבי ליהודים ממוצא מזרחי גדולים יותר מאלו המוצגים בלוח, שבו גודל משק הבית איננו מובא בחשבון.

**לוח 10. הכנסה כספית למשק בית עירוני שבראשו שכיר, לפי יבשת לידה**  
(מדד: סה"כ יהודים = 100)

ערבים ואחרים	יהודים				1985
	אר-אמ	אס-אפ	ישראל	סך-הכל	
<b>א. הכנסה כספית ברוטו</b>					
67	108	88	103	100	1985
67	108	88	102	100	1988
69	110	92	99	100	1989
64	108	95	98	100	1990
72	105	90	102	100	1991
67	103	89	104	100	1992
64	98	95	104	100	1993
68	92	103	104	100	1994
66	95	93	107	100	1995
67	94	94	107	100	1996
67	93	97	106	100	1997
<b>ב. הכנסה כספית נטו</b>					
74	108	91	102	100	1985
75	108	91	101	100	1988
76	109	96	100	100	1989
70	106	98	97	100	1990
79	105	94	101	100	1991
73	101	93	101	100	1992
70	99	97	102	100	1993
75	93	104	102	100	1994
73	96	97	104	100	1995
76	96	97	104	100	1996
75	96	97	104	100	1997

מקור: למ"ס, שנתון סטטיסטי לישראל, שנים שונות; הכנסות משקי בית, פ"מ 993; סקר הכנסות 1996.

**לוח 11. הכנסה כספית ברוטו משכר ומשכורת של שכיר עירוני, לפי מוצא**  
(מדד: סה"כ שכירים = 100)

ערבים ואחרים	ילידי אר-אמ	ילידי אס-אפ	ילידי ישראל לפי מוצא			שכירים סה"כ	1985
			אר-אמ	אס-אפ	סך-הכל		
67	114	93	127	76	100	99	100
73	110	94	128	82	89	100	100
73	116	96	123	80	89	97	100
75	112	99	125	81	84	98	100
77	107	95	125	85	93	101	100
74	103	98	127	84	99	102	100
75	100	101	129	89	96	103	100
76	96	110	132	87	88	101	100
72	102	99	140	89	96	106	100
72	98	99	146	92	87	107	100
74	98	104	142	91	91	107	100

שנית, הנתונים מצביעים על כך שההכנסה הממוצעת של משקי בית של ילידי ישראל גבוהה בדרך-כלל מהממוצע של כלל האוכלוסייה היהודית. אבל, ראוי להזכיר כי קבוצת ילידי ישראל איננה הומוגנית. יתר על כן, התבוננות במרכיבי קבוצה זו עשויה לתת אינדיקציה על המגמות ארוכות הטווח הבין-דוריות הקיימות בחברה הישראלית. לוח 11 לעיל משלים את התמונה בהצגת רמות שכר יחסיות של ילידי ישראל לפי מוצאם. מסתבר כי השכר של ילידי ישראל ממוצא מזרחי אמנם עולה בהתמדה בהשוואה לשכר הממוצע במשק, אך השכר של ילידי ישראל ממוצא אירופה-אמריקה גבוה יותר ב-50-60 אחוז, בממוצע, ובמהלך שנות התשעים (מאז 1988) הפער היחסי בין שתי קבוצות אלה הלך וגדל. עוד נמצא כי השכר של ילידי ישראל ממוצא ישראל, דהיינו דור שני ויותר בארץ, נמוך מהממוצע של האוכלוסייה היהודית, ומצבם היחסי יציב. למרות קיומם של פערים הקטנים יחסית על פני זמן בין אוכלוסיות של ילידי חו"ל מקבוצות המוצא השונות, הרי שהפערים בדור השני גדולים הרבה יותר וקיימים סימנים לכך שהם מתרחבים על פני זמן למרות צמצום הפערים בתחום ההשכלה. זוהי תמונה מדאיגה לגבי איפיונה של ישראל כחברה פלורליסטית.

שלישית, הפערים בין קבוצות לאום ומוצא קטנים יותר עבור ההכנסות נטו מאשר ההכנסות ברוטו. ההשוואה של שתי מערכות הפערים היא רלבנטית לדיון שלנו, שכן ההכנסות ברוטו מסמלות את הדרך שבה שוק העבודה מעריך ומתגמל את העובדים השייכים לקבוצות אוכלוסייה שונות, בעוד שהכנסות נטו מסמלות את רמת החיים שאליה מסוגלים עובדים אלה להגיע. ההשוואה נותנת אינדיקציה על תרומת הממשלה, באמצעות מערכת המס הפרוגרסיבית, לא רק להקטנת אי-השוויון בכלל, אלא גם להפיכת החברה לבריאה יותר. כלומר, מערכת מס פרוגרסיבית מצמצמת עיוותים מסוימים הנוצרים בשוק העבודה בגין אפליה אשר עלולה להתקיים על בסיס השתייכות לקבוצות לאום, עדה, מין ואפילו גיל. הדבר מעורר מחשבות בכל הנוגע לרפורמות במערכת המס המיועדות, בין השאר, לצמצם את הפרוגרסיביות בשיעורי המס. אין ספק שרפורמות כאלו יביאו להרחבה נוספת בפערי ההכנסות בין קבוצות האוכלוסייה השונות ויפגעו באפשרויות הקיום המשותף והסולידריות של הקבוצות השונות בחברה מגוונת כמו בישראל.

## **ב. שכר והשכלה**

חינוך והשכלה נחשבים למנגנונים המגשרים על פערי הכנסה בין קבוצות אוכלוסייה. בישראל, מאז הקמתה, וכן בארצות אחרות, מערכת החינוך משמשת אמצעי חשוב ביותר ליצירת שוויון הזדמנויות בין קבוצות אוכלוסייה. בסעיפים הקודמים ראינו שפערי ההשכלה הממוצעים בין קבוצות האוכלוסייה אמנם הצטמצמו, אבל הם לא הביאו בהכרח לשוויון הזדמנויות בתחום התעסוקתי ולדמיון בהרכב משלחי היד. בחלק זה נבחן את הקשר בין השכלה לבין הכנסה בקבוצות האוכלוסייה השונות ונתייחס לנתונים על הכנסות ממוצעות של שכירים לפי שנות לימוד וקבוצות אוכלוסייה (לוח 12).

בהשוואה בין יהודים ללא-יהודים אנו מוצאים שפערי ההכנסה היחסיים בין העובדים המשכילים ביותר (+13 שנות לימוד) לבין הפחות משכילים (0-4 שנות לימוד) גבוהים הרבה יותר באוכלוסייה היהודית (100-120 אחוז) מאשר באוכלוסייה הלא-יהודית (26-22 אחוז). כלומר, התשואה המתקבלת מהשקעה בחינוך קטנה יותר באוכלוסייה הערבית בהשוואה לאוכלוסייה היהודית. הדבר נובע מכך שהזדמנויות התעסוקה רבות יותר ומתגמלות יותר עבור ערבים בקבוצת משלחי היד הדורשים השכלה נמוכה. אכן,

לוח 12. הכנסה ברוטו חודשית של שכירים, לפי שנות לימוד ומוצא

ערכים ואחרים	ילידי ישראל לפי מוצא			ילידי אירופה- אמריקה	ילידי אסיה- אפריקה	יהודים	סה"כ		
	אר-אמ	אס-אפ	סה"כ ישראל						
<b>א. ש"ח, מחירים שוטפים</b>									
<b>1988</b>									
1,102	-	-	1,258	1,258	989	861	888	910	0-4
1,109	1,303	1,419	1,135	1,210	1,281	1,182	1,213	1,199	5-8
1,053	1,137	1,619	1,223	1,310	1,514	1,500	1,396	1,381	9-12
1,390	1,714	2,223	1,453	1,928	2,016	2,088	1,975	1,961	13+
<b>1993</b>									
2,432	2,179	-	2,753	2,237	-	1,733	1,829	1,909	0-4
2,124	2,728	2,280	2,661	2,609	2,113	2,291	2,333	2,299	5-8
2,044	2,337	2,969	2,462	2,551	2,574	2,916	2,623	2,587	9-12
2,974	3,443	4,504	3,180	3,838	3,354	4,402	3,696	3,677	13+
<b>ב. מדדים: *סה"כ יהודים = 100</b>									
<b>1988</b>									
124	-	-	142	142	111	97	100	102	0-4
91	107	117	94	100	106	97	100	99	5-8
75	81	116	88	94	108	107	100	99	9-12
70	87	113	74	98	102	106	100	99	13+
<b>1993</b>									
133	119	-	150	122	-	95	100	104	0-4
91	117	98	114	112	91	98	100	99	5-8
78	89	113	94	97	98	111	100	99	9-12
80	93	122	86	104	91	119	100	99	13+
<b>ג. מדדים: 0-4 שנות לימוד = 100</b>									
<b>1988</b>									
100	100	100	100	100	100	100	100	100	0-4
101	-	-	90	96	130	137	137	132	5-8
96	-	-	97	104	153	174	157	152	9-12
126	-	-	115	153	204	243	222	216	13+
<b>1993</b>									
100	100	100	100	100	100	100	100	100	0-4
87	125	-	97	117	-	132	128	120	5-8
84	107	-	89	114	-	168	143	135	9-12
122	158	-	116	172	-	254	202	193	13+

מקור: למ"ס, סקרי הכנסות שכירים 1992-93, פ"מ 1000; סקרי הכנסות שכירים 1985/7/8, פ"מ מס' 884.

\*חישוב המדדים מבוסס על הנתונים במחירים שוטפים.

כשמשווים לרוחב את הכנסותיהם של יהודים ושל לא-יהודים בתוך קבוצות ההשכלה, אנו מוצאים כי הכנסות הערבים גבוהות יותר באופן משמעותי מאלו של יהודים בקבוצת ההשכלה הנמוכה ביותר עם 0-4 שנות לימוד. ברמות השכלה גבוהות יותר נופלת הכנסת השכירים הערביים מתחת לרמות ההכנסה של שכירים יהודיים. בין 1988 ו-1993 משתפר מצבם היחסי של עובדים ערביים בעלי השכלה של 13 ויותר שנות לימוד. ייתכן שהנתונים הושפעו על-ידי העלייה מבריה"מ. נשאלת השאלה, איך קרה שברמות ההשכלה הנמוכות ביותר משתכרים עובדים ערביים הרבה יותר (33-24 אחוז יותר) מעובדים יהודיים. התשובה לכך טמונה בהרכב משלחי היד של שתי אוכלוסיות אלו. בעוד שרוב העובדים הלא-יהודיים בקבוצת השכלה זו מועסק במשלחי יד של פועלים מקצועיים, בעיקר בבנייה, אך גם בחקלאות ובתעשייה, רוב העובדים היהודיים באותה קבוצת השכלה מועסק כפועלים בלתי-מקצועיים. מכל מקום, באופן כללי יותר, מצאנו כי השכלה איננה מצמצמת פערים בהכנסה לפי לאום, אלא להפך, ככל שהשכלתו של שכיר לא-יהודי עולה, אמנם גדלה הכנסתו המוחלטת במידה מועטה, אך מעמדו היחסי בתחום השכר, בהשוואה לאוכלוסייה היהודית נפגע ביותר.

בתוך האוכלוסייה היהודית התמונה מעורבת. בין השנים 1988 ו-1993 משתפר מצבם היחסי של ילידי אסיה-אפריקה בקבוצות ההשכלה הגבוהות יותר. כבר ב-1988 ההכנסה הממוצעת של שכירים ילידי אסיה-אפריקה בעלי 13 ויותר שנות לימוד היתה גבוהה יותר מזו של ילידי אירופה-אמריקה ומזו של ילידי ישראל. ב-1993 גדל הפער היחסי בקבוצת השכלה זו בין ילידי אסיה-אפריקה וילידי ישראל מחד גיסא לבין ילידי אירופה-אמריקה, מאידך גיסא. מורגשת כאן, ללא ספק, השפעת העולים מבריה"מ לשעבר. כמו בסעיפים קודמים, גם כאן אנו מוצאים שבתוך קבוצת ילידי ישראל, בין העובדים בעלי השכלה תיכונית ויותר, בניהם של ילידי אירופה-אמריקה נהנים מהכנסה גבוהה יותר מזו של ילידי ישראל ממוצא מזרחי.

קבוצת העובדים בעלי השכלה תיכונית ומעלה היא גדולה ומגוונת מאוד. היא כוללת תערובת של עובדים מקצועיים במערכות הבריאות והחינוך, הנדסאים ובעלי מקצועות אחרים ללא תואר אקדמי וכן בעלי תארים אקדמיים בכל הרמות. אין ספק שפערי השכר נובעים גם מהחלוקה המקצועית בתוך קבוצת השכלה זו. כפי שכבר ראינו, בין ילידי ישראל ממוצא אשכנזי יש ריכוז גדול יותר של עובדים במקצועות האקדמיים והמנהליים בעוד שבין ילידי ישראל ממוצא מזרחי. הריכוז הגדול יותר הוא בעבודות פקידות. בשתי קבוצות משלחי יד אלו יש ריכוז גדול של בעלי השכלה תיכונית ויותר. ההבדלים באופי משלחי היד משפיעים גם על פערי ההכנסה.

לסיכום סעיף זה, ניתן לקבוע לגבי ההפרדה לפי לאום, כי ברמות השכלה נמוכות, קיימים פערי הכנסה לטובת האוכלוסייה הערבית הנובעים מהרכב משלחי היד של העובדים הערביים. ברמות השכלה גבוהות יותר נשמרים פערי ההכנסה ואף מתרחבים לרעת העובדים הערביים. לגבי החברה היהודית מצאנו, שפערי ההכנסה בין ילידי אסיה-אפריקה לילידי אירופה-אמריקה קיימים לטובת האחרונים ברמות ההשכלה הנמוכות אך הם נסגרו לחלוטין בקבוצות ההשכלה היותר גבוהות. בקבוצות אלו, אף נפערו פערים משמעותיים לטובת ילידי אסיה-אפריקה, ב-1993, מצב שכנראה נוצר בגלל העלייה הגדולה מבריה"מ לשעבר. למרות זאת, כמו במאפיינים אחרים של שוק העבודה, גם בתחום ההכנסות אנו מוצאים שבתוך ילידי ישראל, נשארים בעינם פערי הכנסה גדולים לטובת אלו ממוצא אשכנזי ברמת השכלה על-יסודית. כלומר, צמצום פערים המתחולל בקבוצות הדור הראשון בארץ איננו נשמר בדור השני, שם נפערים מחדש פערי ההכנסה.

## ג. ההכנסה ומשלחי יד

בסעיף הקודם ייחסנו חלק מפערי ההכנסה בין קבוצות השכלה שונות להבדלים הקיימים בין קבוצות האוכלוסייה השונות בהרכב התעסוקתי. נשאלת השאלה, האם חלק מהבדלי הכנסה אלה נובע גם מהבדלי שכר בתוך כל קבוצת משלחי היד בין עובדים בעלי רקע אתני ועדתי שונים.

בין העובדים היהודיים לעובדים לא-יהודיים קיים פער הכנסות כמעט בכל משלחי היד (לוח 13). פער זה נשמר לאורך זמן, לפחות בשנים 1985 עד 1992. רק בקרב עובדי השירותים ועובדים בלתי-מקצועיים יש הכנסה גבוהה יותר לעובדים ערביים לעומת יהודיים. למרות שינויים קטנים לכיוון זה או אחר, בין השנים 1985 ל-1992, הכנסות היהודים ב-1992 במשלחי יד אלה היו ב-84 אחוז גבוהות מאלו של הערבים, לאחר שב-1985 היה קיים פער של כ-33 אחוז בלבד.

בתוך האוכלוסייה היהודית התמונה יותר מורכבת אך מוכרת למדי. פערי הכנסה שהיו קיימים בין ילידי אירופה-אמריקה לבין ילידי אסיה-אפריקה ב-1985, בשיעור ממוצע של 23 אחוז, הצטמצמו בעקביות עד 1992 לכדי 5 אחוזים בלבד. הפער הצטמצם בכל משלחי היד, ובחלקם אף התהפך ונוצר פער לטובת ילידי אסיה-אפריקה, לדוגמא, בין העובדים האקדמיים במקצועות מדעיים ובין עובדי הפקידות. אין ספק שהמהפך שגרשם בסטטיסטיקה הושפע במידה רבה על-ידי העלייה מבריה"מ לשעבר, אבל מגמת צמצום הפער היתה קיימת גם לפני בוא העלייה הגדולה.

במהלך השנים השתפר במידה מתונה מצבם היחסי של ילידי ישראל בקרב היהודים. בתוך קבוצה זו היה ב-1985 פער גדול של כ-65 אחוז בין ההכנסה הממוצעת של אלו ממוצא אשכנזי לעומת אלו ממוצא מזרחי. בתוך משלחי היד, הפער היה נמוך יחסית במקצועות האקדמיים, החופשיים, המנהליים והפקידותיים (בין 23 ל-30 אחוז), וגבוה מאוד בין עובדי מכירות, סוכנים ובין פועלים מקצועיים (בין 72 ל-94 אחוז). ב-1992, לעומת זאת, הצטמצם פער ההכנסות הממוצע בין שתי הקבוצות לכ-51 אחוז. הפערים הצטמצמו בכל משלחי היד במידה זו או אחרת. למשל, במשלחי יד אקדמיים הפער הצטמצם מעט מ-24 אחוז (ב-1985) ל-20 אחוז ב-1992, ובין עובדי מכירות וסוכנים, הפער הצטמצם מאד מ-94 אחוז ל-14 אחוז.

לסיכום, גם השוואת ההכנסות על פני משלחי יד מצביעה על כך שפערי ההכנסה בין האוכלוסייה היהודית לאוכלוסייה הערבית יציבים למדי. בתוך האוכלוסייה היהודית מתרחש תהליך מהיר יחסית של סגירת פערים בין מרכיבי אוכלוסיית הדור הראשון של עולים לארץ. למרות זאת, סגירת הפערים בין ילידי ישראל מקבוצות המוצא השונות ממוצא היא איטית הרבה יותר ופערי ההכנסה הקיימים ביניהם גדולים יותר מאלו הקיימים בין הוריהם.

לוח 13. הכנסה ברוטו של שכירים לפי משלח יד, מוצא וקבוצות אוכלוסייה  
(מדד: יהודים = 100)

ערבים	יילדי ישראל לפי מוצא				יילדי אר-אמ	יילדי אס-אפ	יהודים	סך-הכל	
	סה"כ ישראל		אס-אפ	אר-אמ					
	אר-אמ	אס-אפ							
<b>1985</b>									
66	98	125	75	98	112	91	100	98	<b>כל השכירים:</b>
75	82	108	87	152	101	93	100	99	מדעים ואקדמיים
									מקצועות חופשיים,
77	87	111	85	104	103	98	100	99	טכניים ודומיהם
78	108	82	67	205	85	76	100	83	מנהלים
80	90	105	82	76	109	109	100	100	עובדי פקידות
48	91	151	78	95	78	101	100	97	מכירות וסוכנים
102	107	97	100	54	100	100	100	100	עובדי שירותים
									תעשייה, בנייה,
64	87	136	79	91	109	102	100	97	תחבורה, מקצועיים
									בנייה ואחרים
70	169	69	61	48	100	117	100	96	בלתי-מקצועיים
<b>1990</b>									
74	83	123	80	96	111	98	100	98	<b>כל השכירים:</b>
52	78	100	77	93	107	103	100	98	מדעים ואקדמיים
									מקצועות חופשיים,
82	87	110	82	96	110	98	100	99	טכניים ודומיהם
92	85	111	69	98	105	98	100	100	מנהלים
100	78	105	89	92	108	116	100	100	עובדי פקידות
87	95	131	81	101	100	97	100	99	מכירות וסוכנים
106	102	116	100	103	90	102	100	100	עובדי שירותים
									תעשייה, בנייה,
75	79	122	88	96	100	108	100	97	תחבורה, מקצועיים
									בנייה ואחרים
82	78	75	91	85	95	118	100	97	בלתי-מקצועיים
<b>1992</b>									
73	98	125	83	101	101	96	100	98	<b>כל השכירים:</b>
55	79	162	91	100	98	111	100	99	מדעים ואקדמיים
									מקצועות חופשיים,
78	76	119	88	99	103	98	100	99	טכניים ודומיהם
92	128	222	83	101	109	87	100	100	מנהלים
85	94	92	83	93	107	119	100	100	עובדי פקידות
79	105	109	84	100	107	92	100	99	מכירות וסוכנים
109	80	56	106	101	93	105	100	101	עובדי שירותים
									תעשייה, בנייה,
79	125	143	88	104	90	107	100	97	תחבורה, מקצועיים
									בנייה ואחרים
108	103	48	99	96	91	116	100	101	בלתי-מקצועיים

מקור: למ"ס, הכנסות שכירים 1992/93, פ"מ 1000; סקרי הכנסות שכירים 1985/7/8, פ"מ מס' 884.



#### ד. מעמד חברתי ושוק העבודה

נהוג להתייחס לעיקרון של שוויון ההזדמנויות כאל אמצעי שיישומו מוביל לצדק חברתי. עיקרון זה חשוב במיוחד בחברה פלורליסטית. אחת המשמעויות שלו היא שהמעמדות החברתיים והכלכליים אינם מועדונים אקסקלוסיביים, אלא פתוחים לכל מי שמצליח להגיע אליהם ללא קשר להשתייכותו האתנית והעדתית. אפשר להתייחס לעשירוני הכנסה, המתקבלים מהסטטיסטיקה של התחלקות הכנסות, כאל מעמדות חברתיים. בדקנו את ההרכב האתני והעדתי של עשירוני הכנסה על פני מספר שנים כדי לאמוד את הניידות החברתית של קבוצות האוכלוסייה השונות בחברה הישראלית. לוח 14 מציג את החלקים היחסיים של כל קבוצת אוכלוסייה בכל אחד מעשירוני הכנסה (ברוטו) לתקופה 1985 עד 1994. תקופה שאורכה עשר שנים היא אמנם קצרה מדי כדי להעריך שינויים חברתיים המתארים ניידות חברתית, אך אפשר להתרשם ממנה ולבחון האם מתקיימות מגמות מסוימות. חשוב לציין שבמהלך תקופה זו נקלטו בארץ ובשוק העבודה העולים מבריה"מ לשעבר, ויש לכך משמעות מרחיקת לכת בנוגע להתחלקות ההכנסות לפי ההרכב האתני והעדתי.

לוח 14. משקי בית עירוניים שבראשם שכירים, לפי עשירוני הכנסה כספית חודשית ברוטו (אחוזים)<sup>2</sup>

עשירוני הכנסה	סה"כ									
	תחתון	2	3	4	5	6	7	8	9	עליון
<b>1985</b>										
יהודים-סה"כ	96	91	92	94	95	97	98	99	99	98
ילידי אס-אפ	30	32	35	38	35	31	26	31	25	16
ילידי אר-אמ	29	26	24	26	23	28	29	32	39	39
ילידי ישראל	37	32	34	38	37	38	43	38	35	44
ערבים ואחרים	4	9	8	6	5	3	2	1	1	1
<b>1990</b>										
יהודים-סה"כ	94	90	89	89	94	95	97	97	99	100
ילידי אס-אפ	25	24	24	24	22	27	29	27	27	19
ילידי אר-אמ	25	21	24	21	22	24	22	26	31	37
ילידי ישראל	45	45	42	44	50	44	47	45	41	44
ערבים ואחרים	6	10	11	11	7	5	3	3	1	0
<b>1991</b>										
יהודים-סה"כ	94	96	89	90	92	94	96	96	98	99
ילידי אס-אפ	23	23	22	26	27	24	24	22	18	16
ילידי אר-אמ	27	31	23	28	25	26	25	26	31	37
ילידי ישראל	44	43	43	37	40	44	47	48	49	46
ערבים ואחרים	6	4	11	10	8	6	4	4	2	1
<b>1994</b>										
יהודים-סה"כ	94	89	92	91	92	93	98	97	96	99
ילידי אס-אפ	18	13	18	15	16	18	23	22	19	19
ילידי אר-אמ	30	39	31	38	29	26	23	25	26	30
ילידי ישראל	46	38	43	37	46	48	52	51	51	50
ערבים ואחרים	6	11	9	9	9	7	2	3	4	1

מקור: למ"ס, שנתון סטטיסטי, שנים שונות.

<sup>2</sup> האחוזים מעוגלים.

לגבי החלוקה לפי לאום, שיעור משקי הבית הלא-יהודיים בעשירוני ההכנסה הנמוכים גדול יותר משיעורם באוכלוסייה וקטן בהרבה לעומת העשירונים העליונים. בכל השנים בתקופה<sup>3</sup> 1985-1994 (להוציא 1991) שיעור משקי הבית הערביים בעשירון התחתון הוא כפליים בערך משיעורם באוכלוסייה, ושיעורם בעשירון העליון נע בין רבע לשליש משיעורם באוכלוסייה. ממצא אחר, המתבסס על אותם מקורות מספריים, מצביע על כך שלאורך זמן (עשר שנים), כ-20 אחוז ממשקי הבית הלא-יהודיים שייכים לעשירון התחתון ואחד עד שלושה אחוזים שייכים לעשירון העליון. יתר על כן, כשלושה-רבעים ממשקי הבית הערביים משתייכים לחמשת עשירוני ההכנסה הנמוכים, כלומר הכנסתם נמוכה מההכנסה החצינית למשקי בית בישראל. פער זה בין האוכלוסייה היהודית והאוכלוסייה הלא-יהודית נראה יציב על פני זמן, דבר המעיד על פוטנציאל נמוך לניידות חברתית של האוכלוסייה הלא-יהודית בישראל. שנה אחת יוצאת דופן ראויה לציין – שנת 1991 – בה נרשמה ירידה גדולה של שיעור משקי הבית הערביים בעשירון התחתון. ההסבר לכך הוא העלייה הגדולה מבריה"מ לשעבר, שהחלה להגיע בגלים גדולים החל מסוף 1989. בשנה זו עדיין לא הספיקו להיקלט עולים אלה בשוק העבודה, שיעורם בעשירונים הנמוכים בכלל, ובעשירון התחתון בפרט, גדל מאוד ו"דחק" משקי בית ערביים לעשירונים גבוהים יותר. עם חלוף הזמן, החלו העולים להיקלט בעבודה והחל מ-1992 חוזרים משקי בית הערביים לתפוס בעשירון התחתון נתח גדול בהרבה משיעורם באוכלוסייה.

בתוך האוכלוסייה היהודית, בין ילידי אסיה-אפריקה לבין ילידי אירופה-אמריקה ניכרת מגמה של ניידות חברתית בין המעמדות הכלכליים השונים. ייתכן שמגמה זו הואצתה על-ידי העלייה מבריה"מ לשעבר, אבל אין ספק שהיא היתה מתקיימת, אולי בצורה פחות בולטת, גם ללא העלייה. שיעור ילידי אסיה-אפריקה בעשירונים הנמוכים היה באופן משמעותי גבוה יותר משיעורם באוכלוסייה ב-1985, בעוד שבעשירונים העליונים שיעורם היה נמוך יותר. בשנה זו, כ-60 אחוז ממשקי בית אלה נמצאו בחמשת העשירונים הנמוכים, כלומר מתחת לחציון ההכנסות במשק. ככל שהזמן מתקדם, ניכרת תנועה שבה שיעור יוצאי אסיה-אפריקה בעשירונים התחתונים יורד לעומת שיעורם באוכלוסייה וגדל בעשירוני הביניים. כלומר, בהלך העשור המתואר כאן, ניכרת תנועה של ילידי אסיה-אפריקה מהקצה התחתון של התפלגות ההכנסות אל המרכז עם נטייה לחלקה הגבוה. העובדה שבארבעת העשירונים העליונים יש עלייה מהותית בשיעור ילידי אסיה-אפריקה, מצביעה על כך שהניידות המעמדית המתוארת כאן, איננה רק פועל יוצא של הצטרפות מספר גדול של מהגרים ילידי אירופה למאגר משקי הבית. אמנם, אפשר לשער שעם סיום קליטתם של עולי בריה"מ לשעבר, יגדל מחדש, במידה מסוימת לפחות, שיעור ילידי אסיה-אפריקה בשני העשירונים התחתונים. בכך תתקזז באופן חלקי מגמת הניידות המעמדית שהסתמנה במחצית הראשונה של שנות התשעים.

לגבי ילידי אירופה-אמריקה, שיעורם בששת העשירונים הנמוכים היה נמוך באופן משמעותי משיעורם באוכלוסייה ב-1985. בשאר העשירונים שיעורם היה גבוה יותר ובשני העשירונים העליונים שיעורם היה הגבוה ביותר מבין כל העשירונים. במשך השנים קטן חלקה של קבוצה זו בעשירונים העליונים, דבר המבטא בעיקר את ירידת השיעור של החלק הוותיק בקבוצה זו באוכלוסייה. בעשירונים אלה עלה חלקם של ילידי אסיה-אפריקה ושל ילידי ישראל. דבר זה מבטא את שיפור מעמדם היחסי של שתי קבוצות אלו וכן את עליית חלקם של ילידי ישראל באוכלוסייה הכללית, מגמה שנבלמה באופן זמני על-ידי גל העלייה הגדול של שנות התשעים.

שיעורם של משקי הבית שבראשם שכירים ילידי ישראל בעשירוני ההכנסה הגבוהים, ובמיוחד בעשירון העליון, עולה בקצב מהיר יותר משיעורם באוכלוסייה. זוהי מגמה המצביעה על הפיכתם של ילידי ישראל לרוב באוכלוסיית המעמדות (העשירונים) הגבוהים. למרות זאת, קיים ריכוז משמעותי מאוד של ילידי ישראל בעשירונים הנמוכים. אין בידינו נתונים על השיך העדתי של השכירים ילידי ישראל. על פי הערכה המתבססת על ניתוח הנתונים הקודמים, סביר להניח, שבעשירוני ההכנסה הגבוהים ימצא

<sup>3</sup> לא כל רצף השנים מפורט בלוח 14.

ריכוז גדול יחסית של ילידי ישראל ממוצא אירופה-אמריקה, ובעשירונים הנמוכים יימצא ריכוז גדול יחסית של ילידי ישראל ממוצא אסיה-אפריקה. כאמור, זוהי הערכה בלבד ומהנתונים אין אפשרות לקבוע דבר ודאי בעניין זה.

יש ראיות ברורות לניידות מעמדית בתוך האוכלוסייה היהודית, בעיקר בין קבוצות ילידי אסיה-אפריקה וילידי אירופה-אמריקה. ניידות זאת, שהביאה לצמצום פערים מעמדיים גברה עם בוא העלייה הגדולה מבריה"מ לשעבר. בין משקי בית יהודיים לערביים נראים הפערים המעמדיים יציבים ביותר. למרות התמורות שהתחוללו ברמת החינוך שהביאו לצמצום פערי ההשכלה, אין ראיות לפוטנציאל משמעותי של ניידות מעמדית בין שתי קבוצות אלו.

## סיכום

האם תפקוד שוק העבודה מקדם את החברה בישראל לקראת הרמוניזציה וסולידריות? הפרק איננו מאפשר לתת תשובה חד משמעית. מצד אחד קיימים רכיבים בהם חל שיפור מהותי, בעיקר בתחום החינוך, שבו ניכר צמצום של פערי ההשכלה בין יהודים לערבים ובין יהודים ממוצא אשכנזי לבין יהודים ממוצא מזרחי. מצד שני קיימים סימנים ברורים להמשך של פערים אנכיים הן בתחום החינוך, הן בתחום המבנה התעסוקתי והן בתחום ההכנסות.

רוב בעלי ההשכלה הנמוכה בחברה הישראלית הוא מקרב יוצאי ארצות המזרח ומקרב האוכלוסייה הלא-יהודית. רוב בעלי ההשכלה הגבוהה הוא ממוצא אשכנזי כולל, כמובן, את ילידי ארצות המערב וברה"מ לשעבר, שעלו לארץ. בתחום מבנה התעסוקה, צמצום פערי החינוך אינו בא לידי ביטוי ברור. בקבוצות עובדי הצווארון הכחול והבלתי-מקצועיים אנו מוצאים שיעור גדול של עובדים ערביים ועובדים ממוצא מזרחי, בעיקר מקרב ילידי ישראל. בקבוצות העובדים האקדמיים והמנהליים שיעורם של יוצאי אירופה-אמריקה גבוה, יחסית, אך ניתן להצביע על תהליך מתמיד של צמצום הפער ביניהם לבין המזרחיים בקבוצה זו.

לגבי האבטלה, מצאנו שבקרב העובדים הערביים ובקרב יוצאי אסיה-אפריקה, ילידי ישראל דווקא, שיעורי האבטלה גבוהים יותר לעומת העובדים ממוצא אירופה-אמריקה. העובדים הערביים והמזרחיים גם רגישים יותר לתחרות מצד העובדים הזרים בגלל מבנה התעסוקה.

בתחום ההכנסות הפערים בין יהודים לערבים נשמרים על פני זמן. הפערים בין יהודים מקבוצות המוצא השונות מצטמצמים על פני זמן, במיוחד בקרב ילידי חו"ל, אבל הם נפערו מחדש בדור ילידי ישראל.

התמונה הכללית המתקבלת היא, ששוק העבודה במדינת ישראל לא ייצר את התנאים ארוכי הטווח לקיומה של חברה פלורליסטית בריאה. המדיניות החברתית שננקטה והחקיקה, שהיתה מיועדת להבטיח שהמרכיבים האתניים והעדתיים לא יקופחו, הצליחה, באופן חלקי בלבד. לגבי היחסים בין החברה היהודית והערבית, מדיניות זו הצליחה מעט מאוד, והפערים בין שתי החברות נשארו גדולים מכפי שהיו בעבר. בתוך החברה היהודית היתה הצלחה מסוימת בקרב אוכלוסיות הדור הראשון, אך לגבי הדור שנולד בארץ ההצלחה נהייתה מעורפלת יותר. ייתכן שהדבר מעיד על כך, שהאמצעים שננקטו היו בעלי השפעה בטווח הקצר וחלק מגורמי היסוד היוצרים פערים בין עדתיים נותרו בעינם על פני שנים רבות.

## מקורות

- בנק ישראל, **דין וחשבון שנתי**, שנים שונות.  
הלשכה המרכזית לסטטיסטיקה, **שנתון סטטיסטי לישראל**, שנים שונות.  
--, הכנסות משקי הבית, פרסום מיוחד מס' 993.  
--, הכנסות שכירים 1992-1993, פרסום מיוחד מס' 1000.  
--, הכנסות שכירים 1985/7/8, פרסום מיוחד מס' 884.  
--, סקרי כוח אדם, שנים שונות.  
--, סקר הכנסות 1996, לקט ממצאים סטטיסטיים מסקרים שהושלמו לאחרונה, מס' 34, 1997.  
--, רמת ההשכלה של אוכלוסיית ישראל, פרסום מיוחד מס' 604.