



סדרת ניירות מדיניות

הרקע הכלכלי למחאה החברתית בקיץ 2011

מיכאל שלו

נייר מדיניות מס' 2012.08

THE ECONOMIC BACKGROUND OF THE SOCIAL PROTEST OF
SUMMER 2011

Michael Shalev

Policy Paper No. 2012.08

* * *

פרופ' מיכאל שלו, ראש תכנית מדיניות הרווחה היוצא במרכז טאוב, המחלקה לסוציולוגיה והמחלקה למדע המדינה, האוניברסיטה העברית. הדעות המובאות להלן הן של המחבר ואינן בהכרח משקפות את דעות מרכז טאוב לחקר המדיניות החברתית בישראל.

מותר לצטט קטעי טקסט קצרים – שאינם עולים על שתי פסקאות – ללא הסכמה מפורשת, ובלבד שיינתן אזכור מלא למקור הציטוט.

הרקע הכלכלי למחאה החברתית של קיץ 2011

מיכאל שלו*

תקציר

המחאה החברתית של קיץ 2011 הייתה מזוהה בעיקר עם יהודים צעירים ילידי הארץ, וכשמתבוננים בשנים שקדמו למחאה מתברר הרקע הכלכלי-חברתי שעשוי להסביר זאת. ניתוח של התקופה שבין 1995 ל-2010 מעלה כי בחמש השנים שלפני המחאה החברתית צנחה הכנסתה של המשפחה העובדת הטיפוסית שבראשה עומד צעיר יהודי יליד הארץ בהשוואה לכל משקי הבית בישראל, והגיעה לרמות נמוכות באופן חסר תקדים. הסיבה העיקרית לכך היא שחיקה במשכורותיהם של הצעירים (25–34). הירידה חלה גם בקרב בעלי השכלה גבוהה, וסיכוייהם להשיג הכנסה הנמצאת בחמישון העליון של כלל ההכנסות פחתו משמעותית – במיוחד בקרב נשים. בקרב צעירים ערבים וחרדים ירדו בשנים אלו הן המשכורות האישיה והן הכנסת המשפחה, שהיו נמוכות מהממוצע עוד לפני כן. מבין כלל המגזרים, רק עולים דוברי רוסית שיפרו את מצבם היחסי. נוסף לכך, בתקופה הנבדקת צנח ערכם של היתרונות המשפריים את רמת החיים של המעמד הבינוני בישראל – השכלה גבוהה, שני בני זוג עובדים, מגורים באזור תל אביב והשתייכות לקבוצת היהודים ילידי הארץ – עבור משפחות צעירות. במקביל הפכה עלות הדיור הגואה את השחיקה בהכנסה לבעיה גדולה עוד יותר. במחקר נמצא כי שיעור הצעירים המתגוררים בבית הוריהם עלה, ושיעורן של המשפחות הצעירות שהדירה שהן מתגוררות בה נמצאת בבעלותן ירד.

* פרופ' מיכאל שלו, ראש תכנית מדיניות הרווחה היוצא במרכז טאוב, המחלקה לסוציולוגיה והמחלקה למדע המדינה, האוניברסיטה העברית. המחבר מבקש להביע תודה והוקרה לחיים בלייד, חוקר במרכז טאוב, שהקדיש זמן ומחשבה רבים מאוד למחקר זה, ותרם תרומות חיוניות לעיצובו ולקידומו.

ק"ץ 2011 היה תקופה יוצאת דופן במדינת ישראל. מה שהחל במחאת האוהלים ובדרישות בתחום הדיור התרחב תוך זמן קצר לביקורת נוקבת על המדיניות הציבורית בתחומי החינוך, הבריאות, המיסוי, התחבורה ועוד. הדרישה המרכזית של ראשי המחאה הייתה לכוון סדר עדיפויות חברתי חדש, שיחתור לצמצם את אי-השוויון בישראל. בתוך כך, נשמעו טענות על כך שיש מצוקות כלכליות בקרב הדור הצעיר, ובייחוד בקרב בני ובנות מעמד הביניים. הצעירים האלה, וגם הוריהם, ביטאו תסכול, כעס ואכזבה מכך שצעירות וצעירים רבים אינם מצליחים להתמודד עם האתגר של עמידה ביוקר המחיה, ונוכח מצוקתם נוצרה בקרבם תחושה שהמדינה הפקירה אותם.

פרק זה בוחן מגמות בשינוי רמת החיים של בוגרים צעירים בישראל (גילאי 34–25) מאמצע שנות התשעים ועד היום. הניתוח נעשה באמצעות שני סוגי פרמטרים מדידים המשקפים את רמת החיים: הכנסה ודיור. מדדי ההכנסה כוללים את גובה השכר של פרטים צעירים ואת גובה ההכנסה של משפחות צעירות, ואילו המדדים הקשורים לדיור בוחנים את מסגרת המגורים של הפרט (לרבות הבחנה בין מגורים אצל ההורים לעומת מגורים עצמאיים) ואת שאלת הבעלות של משפחות צעירות על הדירות שהן מתגוררות בהן (שכירות לעומת בעלות).

מתוצאות המחקר עולה תמונה עקבית למדי של ירידה ברמת החיים של הצעירים, הן בקרב יחידים והן בקרב משפחות. בחלק מן המדדים זוהי ירידה מתמשכת, ואילו באחרים היא הופיעה בשנים האחרונות בלבד, אולם בכל הניתוחים ניכרו ירידות ברורות בשנה-שנתיים שקדמו למחאה. זאת ועוד: אחת הסיבות העיקריות למחאה הנוכחית היא התחושה שהמצוקה הכלכלית הגיעה לזרם המרכזי של החברה הישראלית. ואכן, הממצאים שלהלן מראים שמגמת הירידה ברמת החיים לא פסחה גם על צעירים שלכאורה נהנים מיתרונות שאין לאחרים – יהודים ילידי ישראל, בעלי תואר אקדמי מאזור המרכז – והדבר יכול להסביר מדוע הם עמדו במרכז המחאה.

1. רקע: בסיס נתונים ומדדים

המחקר מתבסס על עיבודים של סקרי ההכנסות שערכה הלמ"ס בשנים 2010–1995. מדי שנה בוחנים הסקרים הללו כ-6,000 פרטים וכ-1,300 משפחות של

צעירים ("משפחה" מוגדרת כמשק בית שמורכב מזוג נשוי וילדים¹, ו"משפחה צעירה" הוגדרה על פי גילו של ראש משק הבית – 25–34)². נוסף למדגם רחב זה, המאפשר לפלח את האוכלוסייה על פי המשתנים הנדרשים, כולל סקר ההכנסות נתונים על משקי הבית שהפרטים משתייכים אליהם, לכן אפשר להפריד בין מגמות בהכנסות האישיות של צעירים למגמות בהכנסות של משפחות צעירות. מכיוון שנתוני ההכנסה של עצמאים לא נכללו בסקרי ההכנסות בשנים הראשונות, כל הניתוחים האמפיריים בפרק מתייחסים לשכירים בלבד – הן נתוני ההכנסה האישית והן ההכנסה המשפחתית (כלומר נבדקו רק משפחות שעומד בראשן אדם שעובד כשכיר).

מידת המעורבות במחאה החברתית הושפעה מהמחלוקות החברתיות והפוליטיות בחברה הישראלית. הקבוצה שהניעה את גל המחאה הורכבה ברובה מצעירים לא-חרדים שאינם עולים חדשים. ממצאי סקרי דעת קהל (הבר, הלר והרמן, 2011) מצביעים על כך שכמה מגזרים מובחנים – ערבים, חרדים ועולים מברית המועצות לשעבר – הפגינו יחס מסויג כלפי המחאה, אף שלרשות שלוש הקבוצות הללו עומדים פחות משאבים כלכליים מאשר לרשות רוב הציבור.

רוב הניתוחים הבאים יפרידו בין יהודים ילידי הארץ, ערבים ועולים מברית המועצות לשעבר. נוסף לכך, בקרב ילידי הארץ יובחנו החרדים לרוב כקבוצה נפרדת³. מהגרים צעירים שלא הגיעו בגל העלייה מברית המועצות לשעבר לא נכללים במחקר כלל, עקב ההטרוגניות שלהם.

לוח 1 מציג את הגודל היחסי של הקבוצות שהובחנו בכמה נקודות זמן, על סמך בסיס הנתונים ששימש במחקר. אפשר לראות בו שקבוצת ילידי הארץ שאינם חרדים הצטמצמה עם הזמן עקב גידול במספר המהגרים והחרדים, אך היא עדיין עומדת על קרוב ל-60 אחוז מכלל הצעירים.

¹ המידע שנאסף בסקרי ההכנסות אינו מאפשר לזהות זוגות עם ילדים המוגדרים כידועים בציבור או זוגות חד-מיניים.

² הטווחים של גודל המדגם משנת 1997 ואילך (מעוגלים למאות) היו 5,500–6,400 פרטים ו-1,400–1,200 משפחות. בשנים 1995–1996 היה המדגם מצומצם יותר וכלל כ-3,000 פרטים ו-700 משפחות בלבד. מאחר שבחלק מהשנים חסרים נתונים עבור מזרח ירושלים, תושבי האזור לא נכללו במחקר.

³ הנתונים ששימשו למחקר לא אפשרו לאתר חרדים בצורה ודאית, והם זוהו בקירוב כנחקרים שגרים במשק בית עם גבר שהשכלתו האחרונה הייתה ישיבתית. בקרב עולי ברית המועצות לשעבר לא הובחנו החרדים מהאוכלוסייה הכללית, משום שכמעט לא זוהו חרדים בקבוצה זו.

לוח 1. הקבוצות העיקריות בקרב האוכלוסייה הצעירה (גילי 25-34)

2009–2010	2002–2003	1995–1996	
58.9%	60.9%	63.9%	יהודים ילידי הארץ (למעט חרדים)
13.1%	13.4%	11.0%	עולים מברה"מ לשעבר
5.9%	4.7%	4.4%	חרדים
16.8%	16.8%	17.8%	ערבים
5.2%	4.2%	2.8%	מהגרים אחרים

מקור: מיכאל שלו, מרכז טאוב והאוניברסיטה העברית.

נתונים: הלשכה המרכזית לסטטיסטיקה.

ההסתמכות על סקרי ההכנסות הניבה אתגרים רבים במהלך המחקר. ראשית, מטבע הדברים לא כל המשתנים הרצויים נכללים בסקר, או נכללים בו רק בצורה חלקית. דוגמה למשתנה חשוב שאינו קיים כלל בסקר היא סטטוס לימודי, שבהיעדרו לא ניתן להבחין בין סטודנטים לעובדים מן השורה, שאפשר להניח שסיימו את לימודיהם. שתי דוגמאות לנתונים שנכללים בסקר רק באופן חלקי הם זיהוי חרדים וחלוקת פרטים לסוגים שונים של משקי בית (למשל פרטים שגרים אצל הוריהם).

קושי נוסף נובע מכך שלאורך התקופה הנחקרת, שנמשכה 15 שנה, חלו שינויים במדגם, במשתנים שכלולים בשאלון ובהגדרת המשתנים (ראו פירוט בהמשך הפרק). נוסף לכך, אף על פי שהמדגמים גדולים יחסית, פילוח הממצאים על פי גיל, השכלה, שנת המדגם ומשתנים נוספים עלול להוביל לפגיעה ברמת הדיוק ביחס לאוכלוסייה השלמה שנדגמה. לאור זאת, מומלץ לקרוא את תוצאות המחקר בזהירות, ולהתמקד במגמות כלליות יותר מאשר בתוצאות מפורטות בשנים ספציפיות. כדי למזער את ההשפעה של טעויות מדגם ושינויים טכניים על המגמות שנמדדו לאורך זמן, ברוב ההשוואות שלהלן התוצאות השנתיות קובצו למוצעים עבור תת-תקופות.

2. ממצאים ראשוניים וחלוקה לתקופות

הגישה שמאומצת במחקר הנוכחי מניחה ששביעות רצון ביחס להכנסה, או לחלופין תחושת קיפוח, תלויים בשני גורמים: יחסיות וכוח קנייה. אנשים שופטים את עצמם ביחס לאחרים ורגישים לכוח הקנייה שמעניקה להם הכנסתם, יחסית לשאיפותיהם ולציפיותיהם. הממד השני אינו נחקר כאן ישירות, אך לקראת סוף הפרק יוזכר תחום הדיור, הניצב במוקד תלונות הצעירים על יוקר המחיה בישראל. עיקר המחקר עוסק בשינויים בהכנסה האישית או המשפחתית של צעירים יחסית למדרג ההכנסות בחברה כולה. שיטה זו גם מאפשרת לעמוד על פערים בין קבוצות שונות בקרב הצעירים, כאשר כל קבוצה ממוקמת בהתפלגות ההכנסות הכוללת. המיקום היחסי של הכנסותיהן של משפחות צעירות עובדות במדרג ההכנסות של כלל משקי הבית בישראל חושב בשני שלבים. בשלב הראשון אותרה המשפחה הצעירה הטיפוסית, המוגדרת כמשפחה בעלת ההכנסה החציונית ביחס לכלל המשפחות הצעירות. בשלב השני נבדק המיקום של משפחה זו במדרג ההכנסות של כל המשפחות בישראל. לצורך כך, כל משקי הבית (למעט משפחות של גמלאים) חולקו למאה קבוצות שוות, על פי הכנסתם. השיטה דומה לזו שמגדירה עשירונים של הכנסות, אלא שבמקרה הנוכחי התקבלו אחוזונים. ב-2010 למשל הייתה ההכנסה החציונית של משפחות צעירות 5,917 שקל. באותה שנה רמת הכנסה זו הייתה ממוקמת באחוזון ה-47 של כלל המשפחות, והכנסת משקי הבית שהשתייכו לאחוזון זה נעה בין 5,871–5,979 שקל. כנהוג במחקרים על אי-שוויון בהכנסה משפחתית, כל החישובים מותאמים לגודל המשפחה על ידי חישוב הכנסה לנפש תקנית⁴.

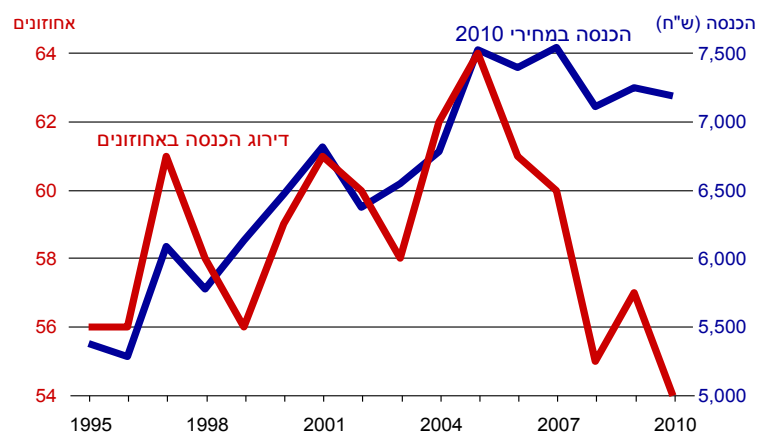
כדי להמחיש את החשיבות של ראייה יחסית להבנת המגמות בהכנסותן של משפחות צעירות עובדות בארץ, מוצגת בתרשים 1 השוואה בין המגמות המתגלות מיישום השיטה שתוארה בפסקה הקודמת ובין דרך נפוצה יותר לתאר שינויים בהכנסתם של חברי קבוצה כלשהי: חישוב ממוצע ההכנסה בשקלים במונחים ריאליים. הקו הכחול בתרשים מציג את הרמה המוחלטת של ההכנסה אחרי התאמתה לעליות במדד המחירים לצרכן.

השיטה החלופית שמוצעת במחקר הנוכחי מחליפה את הממוצע בחציון, מכיוון שממוצע תמיד מוטה כלפי מעלה בשל בעלי ההכנסות הגבוהות, ולכן אינו משקף

⁴ לצורך חישוב זה מאמץ המחקר את סולם השקילות של ה-OECD, לפיו מספר הנפשות התקניות במשק בית הוא השורש של מספר הנפשות בפועל.

בהכרח את המצב של חברי הקבוצה הטיפוסיים. נוסף לכך, השיטה המוצעת – שמבוססת, כאמור, על חישוב יחסי – לוקחת בחשבון את האפשרות שגם אם קבוצה מסוימת נהנית מקצב עלייה בהכנסה שעולה על שיעור האינפלציה, תחושתה באשר לעניין זה תהיה תלויה בהישגים של קבוצות אחרות. הניתוח הנוכחי מתייחס ליהודים ילידי הארץ ואינו כולל ערבים, יוצאי ברית המועצות לשעבר או חרדים. השוואת המגמות המשתקפות מיישום כל אחת משתי השיטות מגלה פער הולך וגדל בין התוצאות בשנים האחרונות. מאז שנת 2005 ההכנסה הריאלית של משפחות צעירות מפגינה מגמת קיפאון, ובהמשך ירידה קלה, ולעומת זאת ההכנסה היחסית של משפחות אלו באותה תקופה ירדה באופן דרמטי – בעשרה אחוזונים – והגיעה לרמה שלא נצפתה קודם לכן בסדרה.

תרשים 1
ההכנסה הריאלית לעומת הדירוג היחסי –
משפחות צעירות עובדות
 יהודים ילידי הארץ שאינם חרדים, 1995–2010



מקור: מיכאל שלו, מרכז טאוב והאוניברסיטה העברית.
נתונים: הלשכה המרכזית לסטטיסטיקה.

בניגוד לירידה המתונה יחסית המשתקפת בחישוב המוחלט, החישוב בתרשים⁵ מראה כי באופן יחסי נשחקה הכנסתן של הקבוצה העיקרית בקרב משפחות צעירות, מפני שהכנסותיהן של קבוצות אחרות עלו בקצב מהיר יותר מקצב העלויות ביוקר המחיה.

רוב הקבוצות שעברו את המשפחות הצעירות בקצב העלייה של הכנסתן שייכות לשכבות אוכלוסייה מבוגרות יותר, אולם כפי שעולה מממצאים נוספים בהמשך הפרק, מגזר אחד של צעירים – אלה שעלו לישראל מברית המועצות לשעבר – הצליח לשפר את מצבו היחסי באופן משמעותי. חשוב להדגיש שהשחיקה בהכנסתם היחסית של צעירים יהודים ילידי הארץ ביחס לשאר החברה התרחשה בתקופה שאופיינה, לטענתם, בעלויות מחירים חדות במיוחד במרכיבי סל הקניות הרלוונטי למשפחות צעירות, ובפרט בנקודה רגישה במיוחד עבורן – מחירי הדירור (נושא שכאמור ייבדק בהמשך הפרק).

עוד מרכיב בשיטת הניתוח שחשוב לציין הוא חלוקת 16 שנות המחקר לתת-תקופות. שיקול חשוב בחלוקה זו היה לא לתת משקל יתר לשנות שפע ושפל כלכלי, שמטבע הדברים עשויים להשפיע על ההישגים היחסיים של האוכלוסייה הצעירה.

תרשים 2 מציג שוב את התנודות לאורך זמן באחוזוני ההכנסה של משפחות צעירות, אך בשילוב אינדיקטור נוסף: המדד המשולב לבחינת מצב המשק, המחושב מדי שנה בבנק ישראל. מדד זה (המופיע בציר הימני של התרשים) בוחן את כיווני התפתחותה של הפעילות הריאלית במשק.

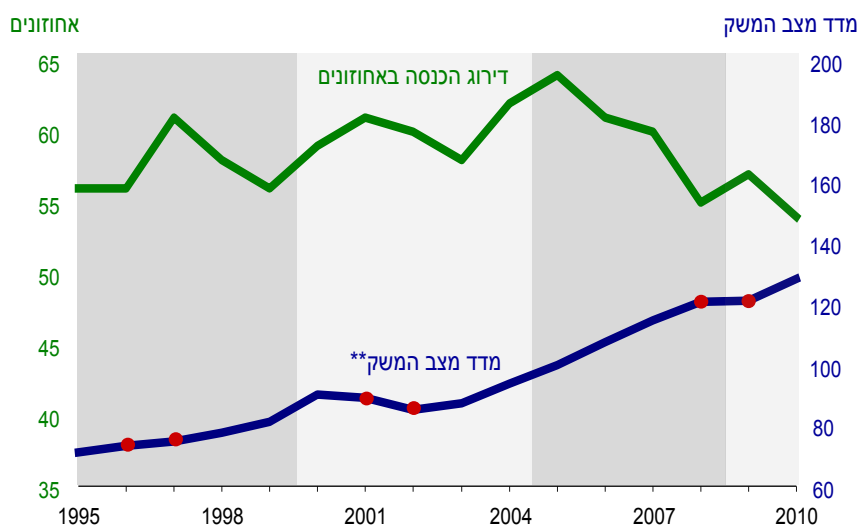
בתרשים אפשר להבחין בהבדלים מהותיים במגמת השינוי של דירוג המשפחות הצעירות ביחס לכלל המשפחות בין שתי תתי-התקופות הראשונות (שמקיפות את השנים 1995–2004) לשתיים האחרונות (2005–2010). התקופות הראשונות מאופיינות בתנודתיות בטווח הקצר (כנראה בעקבות תקופות מיתון) לצד מגמת עלייה בטווח הבינוני. למרות הנסיגות החדות, בין השנים 1995 ל-2005 עלה מיקומן היחסי של משפחות צעירות מהאחוזון ה-56 לאחוזון ה-64. בפרק הזמן השלישי (2005–2008) חלה תקופת מעבר של ירידה חדה, שלא ניתנת להסבר מאקרו-כלכלי, והשנתיים האחרונות של הסדרה (תת-התקופה האחרונה) לא בישרו שינוי.

⁵ בתרשים זה, ובכל התרשימים הנוספים בפרק זה שמתייחסים להכנסה משפחתית, הותאמו הנתונים להכנסה פנויה לנפש תקנית (על פי סולם השקילות של ה-OECD). הנתונים נאספו ממשקי בית של שני בני זוג עם ילדים שבראשם עומד שכיר בגילי 25–34. דירוג ההכנסה הכללית על פי אחוזונים נעשה ביחס למדרג ההכנסות של כל משקי הבית בישראל שהעומד בראשם מתחת לגיל 65.

ב-2010, שנה לפני פרוץ המחאה, הגיע מיקומן היחסי של המשפחות הצעירות לשפל של כל התקופה – האחוזון ה-54.

תרשים 2
תמורות בהכנסה, 1995–2010

עבור משפחות צעירות של יהודים ילידי הארץ, לפי אחוזוני הכנסה*



* לא כולל חרדים. אחוזוני הכנסה פנויה לנפש תקנית במשפחה חציונית של יהודים ילידי הארץ שאינם חרדים.
 ** הנקודות האדומות מסמנות שנים של מיתון כלכלי.

מקור: מיכאל שלו, מרכז טאוב והאוניברסיטה העברית.
נתונים: הלשכה המרכזית לסטטיסטיקה, בנק ישראל.

3. התפתחויות בשכר האישי

המשתנה המרכזי שקובע את רמת החיים של מרבית המשפחות הצעירות העובדות הוא הכנסתם מעבודה של בני הזוג. על פי בנק ישראל, במהלך שני העשורים האחרונים עלה שכרם הריאלי של הישראלים בהתמדה בין השנים 1993–2001 ואז ירד בחדות עקב המיתון⁶. מאז 2002 נותר השכר הריאלי ללא שינוי, מלבד תנודות מחזוריות מינוריות. השאלה המתבקשת היא מה קרה לשכרם של צעירים בזמן זה. כדי לראות את התמונה המלאה יש להתייחס למשתני ההשכלה והמיקום הגיאוגרפי (תל אביב והמרכז, שם נמצאים כמעט ממוצית משקי הבית של צעירים, לעומת מקומות אחרים), אשר משפיעים על השכר בישראל⁷. הניתוחים שלהלן כוללים נתונים לגבי כלל השכירים, כולל מועסקים במשרה חלקית (מקרה נפוץ במיוחד בקרב אימהות וסטודנטים), לכן החישובים מתייחסים לשכר לשעת עבודה. תרשים 3 מציג את שיעורי השינוי בין שתי התקופות האחרונות של המחקר (2005–2008, 2009–2010) בשני משתנים: שכר נומינלי לשעה והאינפלציה ששררה בפועל. הוא מראה כי יש אינדיקציה ברורה לשחיקה בשכר הצעירים – בייחוד בשכר האקדמאים במרכז הארץ, ששכרם הנומינלי ירד במוצע באחוזים בודדים בזמן שחלה עלייה משמעותית (תשעה אחוזים) במחירים בין התקופות. לעומת זאת, בקרב העובדים המבוגרים יותר (54–35) קצב עליית השכר הממוצע דומה לעליית המחירים באזור המרכז ומחוצה לו. גם בקרב הלא-אקדמאים יש פער בין הדורות, אם כי מתון יותר, וערך השכר של צעירים נשחק יותר מזה של הקבוצה המבוגרת יותר. יש לציין שגם בטווח שנים מעט יותר רחב (הקדמת נקודת המוצא לשנת 2000; התוצאות לא מוצגות) מתקבלת תמונה דומה, ואף חדה יותר; בעוד האינפלציה עלתה במצטבר בכ-17 אחוז, רק השכר לשעה של האקדמאים בגילי 54–35 עלה בקצב דומה – ושכרן של יתר הקבוצות נשחק. סביר להניח שתמורות אלו שינו את מיקומם היחסי של הצעירים במבנה השכר (כלומר, את מדרג השכר היחסי). את מיקומו של מקבל השכר הצעיר הטיפוסי בדירוג הכולל של השכר השעתי ניתן לאמוד באותה דרך ששימשה לבחינת מיקומה של המשפחה הצעירה

⁶ דוח בנק ישראל 2011, לוח ה'-נ-7.

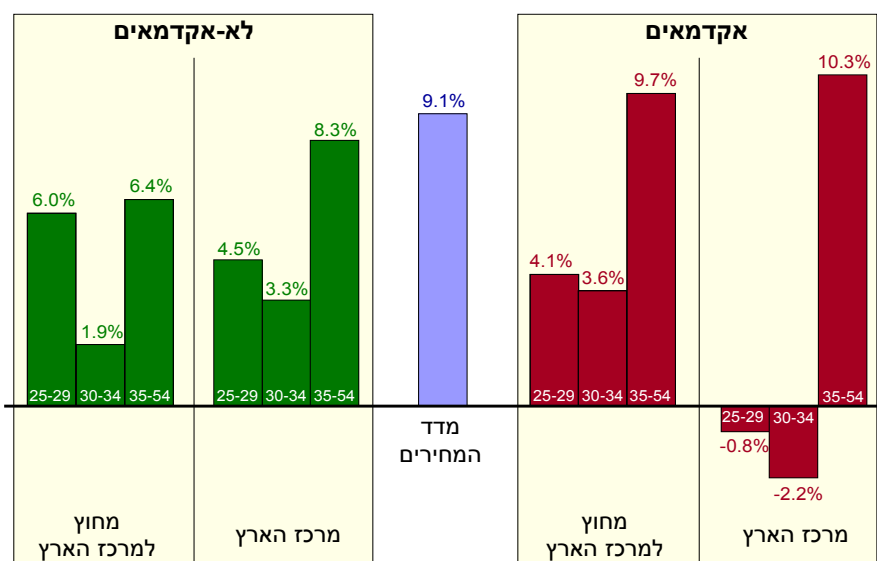
⁷ אקדמאי מוגדר במחקר זה כמי שלמד במוסד אקדמי וסיים לפחות 15 שנות לימוד. הסיבה להגדרה עקיפה זו היא שלא כל סקרי ההכנסות כללו שאלה מפורטת על התעודה האחרונה שברשות הנבדק. אזור המרכז הוגדר כנפות הבאות: שרון, פתח תקווה, רמלה, רחובות, תל אביב, רמת גן וחולון.

הטיפוסית: העובד הצעיר בעל השכר החציוני בקרב קבוצת בני גילו הוא העובד הטיפוסי, והוא מושווה לאחוזוני השכר של כלל השכירים בישראל. גם החלוקה למקטעי שנים ולמגזרים זהה, למעט הבדל אחד: מספרם של הצעירים החרדים המרוויחים משכורת הנכללים במדגם אינו גדול מספיק כדי לספק ניתוח אמין, ועל כן היה בלתי אפשרי לכלול אותם בהשוואה הנוכחית.

תרשים 3

התפתחות השכר הנומינלי

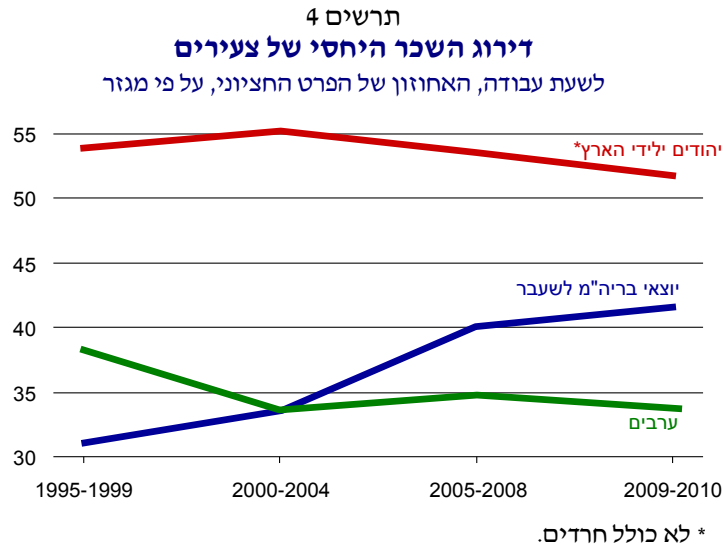
שכר לשעת עבודה של שכירים, השינוי בין 2005–2008 ל-2010–2009 (ממוצע)



מקור: מיכאל שלו, מרכז טאוב והאוניברסיטה העברית.
נתונים: הלשכה המרכזית לסטטיסטיקה.

בתרשים 4 אפשר לראות כי צעירים יהודים שאינם עולים חדשים ואינם חרדים נמצאים בראש היררכיית השכר, וערבים נמצאים בתחתיתה. במיקומם היחסי של שני מגזרים אלו חל שינוי מועט במהלך העשור האחרון: מצבם של הערבים נותר כפי שהיה, ואילו הקבוצה העליונה חוותה שחיקה מסוימת (המיקום ירד בשלושה אחוזונים) אולם נותרה באחוזון גבוה יחסית. במקביל, השכר השעתי של עולים

צעירים מברית המועצות לשעבר עלה משמעותית – המיקום היחסי שלהם בדירוג השכר עלה ב-11 אחוזונים.

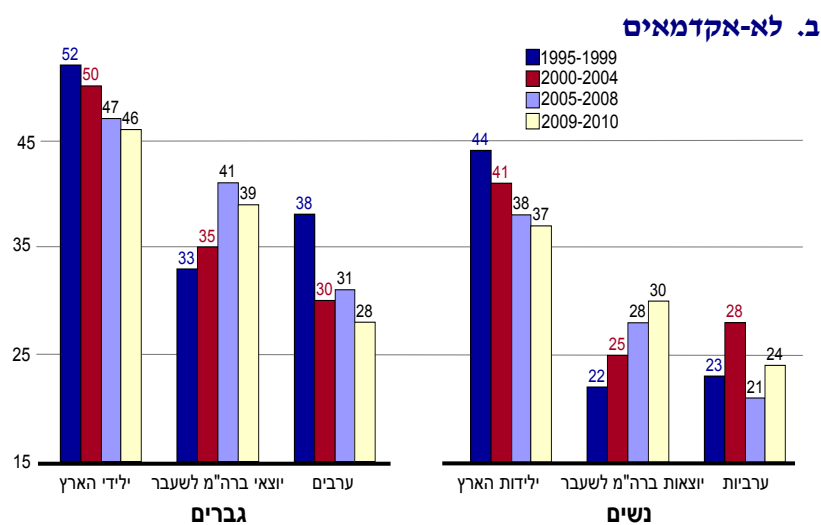
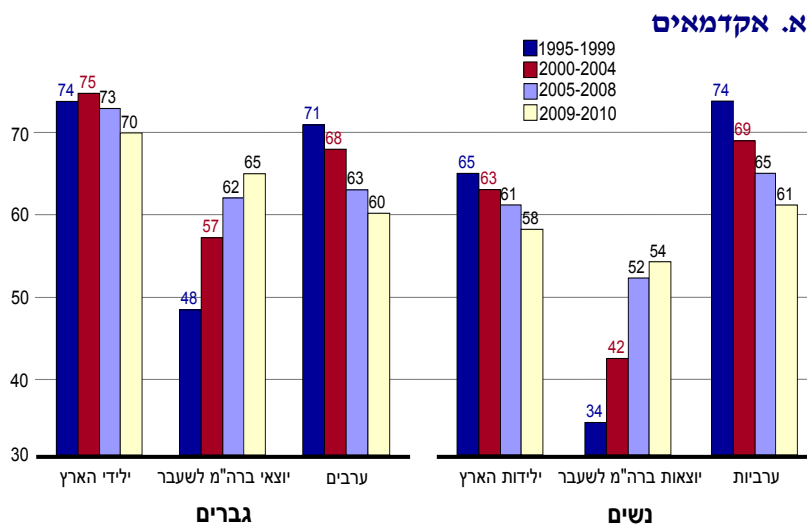


מקור: מיכאל שלו, מרכז טאוב והאוניברסיטה העברית.
נתונים: הלשכה המרכזית לסטטיסטיקה.

לצד הממצאים בתרשים 4, יש לזכור כי כל מגזר מורכב מחלקים רבים, ולהשכלה של כל פרט יש חשיבות רבה בכל הנוגע למגמות שכר. בתרשים 5 הופרדו הנתונים עבור כל קבוצת צעירים (כאמור, למעט חרדים) על פי רמת ההשכלה (אקדמית/לא-אקדמית) ועל פי מין. המגמה הכללית ברורה. במהלך 15 השנים הנבדקות, יהודים ילידי הארץ וערבים בכל רמות ההשכלה ומשני המינים סבלו מירידה בשכר. לעומת זאת עולים מברית המועצות לשעבר, במיוחד בעלי השכלה גבוהה (כשליש מחברי הקבוצה), חוו מצב הפוך. בעוד שבשנות התשעים המאוחרות נשים וגברים צעירים בעלי השכלה אקדמית שנולדו בחבר העמים פיגרו אחר הוותיקים בכ-20 עד 30 אחוזונים, שני עשורים לאחר מכן הפער כמעט נסגר ועמד על ארבעה או חמישה אחוזונים בלבד.

תרשים 5
דירוג השכר – גילאי 25–34

לשעת עבודה, האחוזון של הפרט החציוני, על פי מין ומגזר*



* לא כולל חרדים.

מקור: מיכאל שלו, מרכז טאוב והאוניברסיטה העברית.

נתונים: הלשכה המרכזית לסטטיסטיקה.

מה ניתן לומר על מצבו של המיעוט הערבי? כאן התמונה שונה מאוד בקרב אקדמאים ובקרב לא-אקדמאים. בשנים הראשונות שנבדקו הקבוצה הראשונה הייתה קטנה מאוד וסלקטיבית (בתת-תקופה הראשונה פחות מעשירית מהערבים היו אקדמאים, ומן הסתם היו בעלי יתרונות שמילאו תפקידים בכירים). כתוצאה מכך, קבוצה זו החלה במיקום דומה או אפילו גבוה יותר בהשוואה ליהודים הוותיקים. מאז סבלו אקדמאים ערבים – גברים ונשים – משחיקה חדה יותר בשכרם היחסי מעמיתיהם היהודים, אף שבקרב נשים לערבות עדיין יש יתרון קל על היהודיות. ובכל הנוגע לערבים צעירים מחוסרי השכלה גבוהה – הם תמיד היו ממוקמים הרבה מתחת ליהודים בעלי השכלה מקבילה בדירוג השכר.

ובחזרה לעולים מחבר העמים: מה יכול להסביר את התקדמותם המשמעותית, היוצאת דופן בתבנית הכללית של ירידת שכר יחסית בקרב צעירים?

עליית שנות התשעים מברית המועצות לשעבר מאופיינת בשיעור ניכר של בעלי השכלה גבוהה. נוסף לקשיים תעסוקתיים שנבעו מאי-ידיעת השפה, רבים מן העולים עסקו בארץ המוצא שלהם במקצועות שלא התאימו לצורכי המשק הישראלי. אחרים, שיכלו להתחרות בוותיקים באותם עיסוקים (כמו רופאים), הודרו לפלחים האטרקטיביים פחות של שוק העבודה (זוסמן וזכאי, 1998). בעלי מקצוע רבים נאלצו לעבור הסבות מקצועיות והשתלמויות כדי להתקבל לעבודה, ואחרים השלימו עם תעסוקה במקצועות פשוטים יותר מאלה שהוכשרו אליהם (Rajman and Semyonov, 1998). בשל תהליכים אלו ועניינים אחרים (למשל העובדה שחלק ניכר מהם התמקמו בפריפריה), רבים מן העולים מסרית המועצות לשעבר – ללא הבדלי מין והשכלה – התחילו את דרכם במקום נמוך מאוד בדרגות השכר, אך היה להם פוטנציאל לשיפור אחרי שילמדו את השפה ויתמצאו טוב יותר בשוק העבודה המקומי.

הניתוח אינו עוקב אחרי שנתון אחד לאורך זמן אלא בודק קבוצת גיל קבועה בכל תקופה, אך מכיוון שקבוצת הגיל מקיפה נבדקים שיש ביניהם הפרשי גילים של עשר שנים (25–34), והתקופות שהוגדרו מקיפות שנתיים עד חמש שנים בלבד, בכל תקופה מורכבת קבוצת הנבדקים מתערובת של שנתון חדש והשנתון הקודם. לאור זאת, התוצאות משקפות גם את ההשפעה שיש לתהליכי הקליטה שעברו העולים מהשנתונים הקודמים – לצד ההשפעה של השינויים המאפיינים את השנתונים החדשים הנכללים באותה קבוצה.

בהקשר זה, סביר להניח שהדינמיקה של חילופי שנתונים השפיעה לטובה על הישגי השכר של עולים צעירים מברית המועצות לשעבר לאורך זמן. עם חלוף השנים הצעירים שהגיעו כבוגרים בתחילת גל העלייה, ששפתם הייתה רוסית וכך גם השכלתם, התחלפו בעולים שהגיעו בגיל צעיר יותר וגדלו בישראל. בהערכה גסה, כבר באמצע שנות האלפיים רוב העולים בעלי ההשכלה האקדמית בקבוצת הגיל 25–34 למדו בתיכונים ובאוניברסיטאות או במכללות בארץ. נוסף לכך, כתוצאה מהגירה פנימית אחוז הולך וגדל מבין העולים התמקם באזור המרכז (עליה מ-38 אחוז בתקופה הראשונה ל-48 אחוז בתקופה והאחרונה).

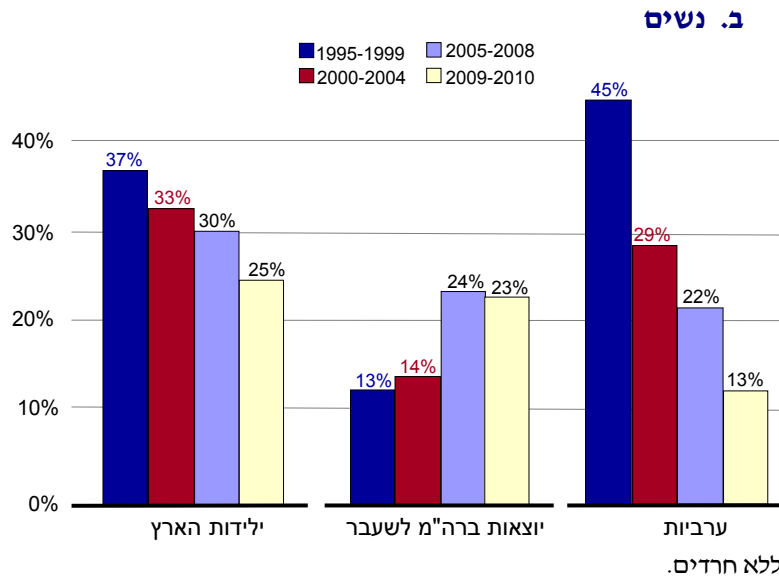
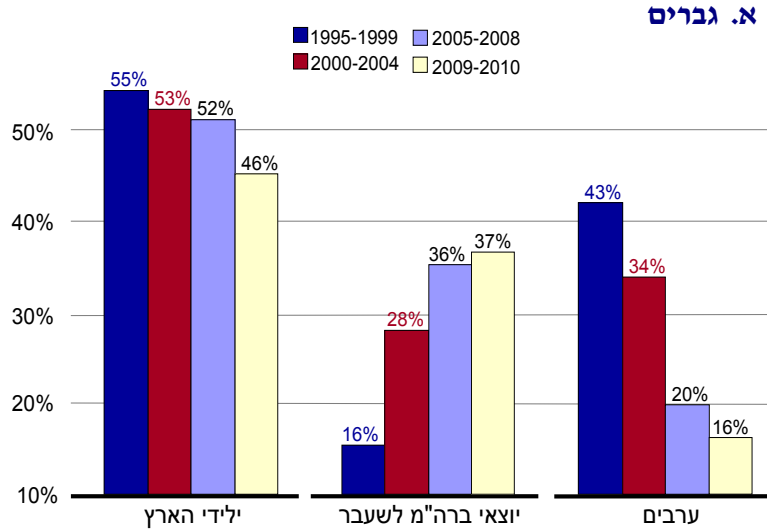
התמקדות בדירוגי האחוזונים מאפשרת להתבונן על מצבה של כל קבוצה על פי שכרו של הצעיר החציוני בה. עם זאת, שינויים בנתון החציוני לא משקפים בהכרח את מה שקורה לכל חברי הקבוצה. באופן ספציפי יותר, ייתכן כי השכר החציוני של יהודים ילידי הארץ פחת בעיקר בגלל התרחבותה של העסקת עובדים בשכר נמוך, אך לא התרחשה הידרדרות מקבילה בשכרם של בעלי יתרונות רבים יותר. כדי לדעת האם גם צעירים אלו סבלו מהידרדרות בהכנסתם היחסית, יש לבחון את שיעור הצעירים ששכרם השעתי גבוה מספיק כדי שייכללו ב-20 האחוזים העליונים (החמישון העליון) של כלל השכירים. ניתוח זה הוגבל מראש לצעירים המצויים בעמדת פתיחה טובה יותר: בעלי השכלה גבוהה הנמצאים בשנות השלושים לחייהם, כלומר מבוגרים דיים כדי לבסס הצלחה.

תרשים 6 מראה את מצבם של גילאי 34–30 מהמגזרים השונים לאורך השנים, עבור גברים ונשים לחוד. הנתון הדרמטי ביותר הוא זה הנוגע לאוכלוסייה הערבית המשכילה: חלה הידרדרות עצומה בשיעור הצעירים הנכללים בחמישון העליון של השכר, בייחוד בקרב נשים (ירידה מקרוב לצעירה אחת מכל שתיים לאחת מכל שמונה). גם אצל יהודים ילידי הארץ חלה נסיגה – מתונה הרבה יותר אך משמעותית בהחלט – שאפיינה את כל התקופה אך חרפה בשנתיים האחרונות של המחקר, ערב המחאה החברתית. לעומת זאת, אצל יוצאי ברית המועצות לשעבר הייתה מגמת עליה חדה. מגמה זו התמתנה לאחרונה, אך לא נשחקה.

תרשים 6

שיעור האקדמאים בגילי 30-34 בחמישון השכר העליון

לפי שכר לשעת עבודה, כאחוז מכלל גילאי 30-34*



מקור: מיכאל שלו, מרכז טאוב והאוניברסיטה העברית.
נתונים: הלשכה המרכזית לסטטיסטיקה.

הפן המגדרי של התוצאות בולט ביותר. לא רק שבכל תקופה הרבה פחות נשים מגיעות לחמישון העליון (פרט לאוכלוסייה הערבית בכמה מהתקופות), אלא שהשחיקה לאורך זמן הייתה חדה יותר אצל הנשים – או לחלופין, במקרה של דוברי הרוסית, ההתקדמות של הנשים הייתה אטית הרבה יותר. שיעור הירידה בהישגים של נשים ילידות הארץ בין התקופה הראשונה לאחרונה היה כפול מזה שחווי הגברים מאותו מגזר, ובדומה לכך השיפור בקרב גברים דוברי רוסית היה כמעט כפול זה שנרשם בקרב הנשים מהמגזר. לגבי ילידות הארץ, לפחות, נתון זה מסייע להסביר את תפקידן המרכזי במחאה החברתית.

ההבדלים בין המגזרים ניכרים במיוחד בשני המקרים הקוטביים של הערבים והעולים. ההידרדרות בקרב הערבים מוסברת במידה רבה בעלייה מהירה בשיעור המשכילים ובהזדמנויות תעסוקתיות שמוגבלות בעיקר למצאי בתוך יישוביהם – שילוב תנאים שהגביר את התחרות בין המשכילים והמשכילות במגזר, וגרם לחלקם (בעיקר לגברים) להציע את עבודתם למעסיקים יהודים בשכר נמוך יחסית. בניגוד לכך, ערכה של ההשכלה הגבוהה שרכשו העולים מברית המועצות לשעבר עלה עם הזמן – בין היתר משום שעומדות בפניהם הזדמנויות טובות יותר, הן מפני שהם מופלים הרבה פחות מאשר הערבים והן מפני שחלק הולך וגדל מהם מתגוררים באזור המרכז.

כמה גורמים עשויים להסביר את הירידות בשכרם היחסי של אקדמאים צעירים שנצפתה בקרב רוב בני ובנות 30–34 (Shwed and Shavit, 2006). ראשית, הכפלת שיעור הצעירים שיש להם השכלה גבוהה פירושה כי חלק מהמשכילים מגויסים מתוך אוכלוסייה פחות סלקטיבית (היינו בעלת יכולת ומוטיבציה פחותות) מאשר בעבר. נוסף לכך, חלקים גדולים יותר מתוכם רוכשים השכלה במכללות המעניקות תארים שערכם נמוך יותר בשוק העבודה בהשוואה לתואר אוניברסיטאי. שנית, במשך הזמן חלק מהמקצועות (למשל הוראה בבית ספר יסודי) תבעו מהדורות הצעירים לרכוש תואר אקדמי מבלי שהתלוותה לכך עלייה בשכר היחסי. שלישית, כאשר יש יותר אקדמאים בכוח העבודה, ייתכן שהתחרות ביניהם גורמת להורדת השכר. רביעית, עקב העלייה בגיל קבלת התואר – כמו גם בגיל תחילתה של קריירה יציבה – הצעירים שנסקרו בתקופה האחרונה כנראה מנוסים פחות מהקודמים להם. הנקודה החמישית והאחרונה היא שהשגת תעודה כשלעצמה אינה עונה בהכרח על הדרישות של כלכלה מתקדמת. ייתכן שחלק מבוגרי המכללות והאוניברסיטאות סובלים מאי-התאמה בין מיומנותיהם לדרישות המעסיקים.

4. התפתחויות בהכנסה המשפחתית

הממצאים שהוצגו עד כה מעידים שלאורך השנים חלו שינויים ברמת ההכנסה היחסית של משפחות צעירות עובדות. קבוצה זו היא המעניינת ביותר מבין קבוצות האוכלוסייה הצעירה מכמה סיבות. ראשית, צעירים שחיים עם משפחות שהם הקימו הם הקבוצה הגדולה ביותר באוכלוסייה זו, הכוללת 51 אחוז מכלל הצעירים (בממוצע של 15 שנה). שנית, זוהי צורת החיים העתידית הצפויה גם לרוב הצעירים שטרם הקימו משפחות. שלישית, היא ההומוגנית ביותר: לא ניתן לנתח כראוי את ההכנסות של כל משקי הבית שבראשן עומד צעיר בגלל ההטרוגניות שלהם – יש משקי בית של בודדים, שותפים, זוגות ללא ילדים, חד-הוריים ועוד (לפרטים ראו סעיף 5). רביעית, יש עניין חברתי ממעלה ראשונה בדיון נרחב על הקבוצה הזו, מפני שזו הקבוצה הכי פגיעה. כפי שניכר מהמחאה החברתית, קשיי ההתמודדות עם יוקר המחיה, הוצאות דיור ומתן חינוך הולם לילדים עלולים להיות מכשול לא פשוט לתא המשפחתי הצעיר, בייחוד בתחילת דרכו.

חלק זה מספק מידע נוסף על אופן הזיהוי בפועל של המשפחות הצעירות הנכללות במדגם. כמו כן, יוצגו בו משתנים חשובים – נוסף לשכר העבודה, המנותח בפרק הקודם – הקובעים את הכנסותיהם של משקי בית צעירים.

בחירת משקי הבית של צעירים עובדים כללה שלושה שלבים (הצד הימני בתרשים 7). בשלב הראשון אותרו כל משקי הבית שבראשם עמד צעיר (25–34)⁸. בשלב השני נבחרו מתוכם רק משקי בית שהעומד בראשם נשוי עם ילדים. בשלב השלישי, בסיון האחרון, נבחרו רק משקי הבית שראשיהם שכירים ומועסקים בפועל. באופן זה הוצאו מהמחקר משפחות צעירות שהעומד בראשן לא קיבל משכורת באותה עת (לרבות עצמאים).

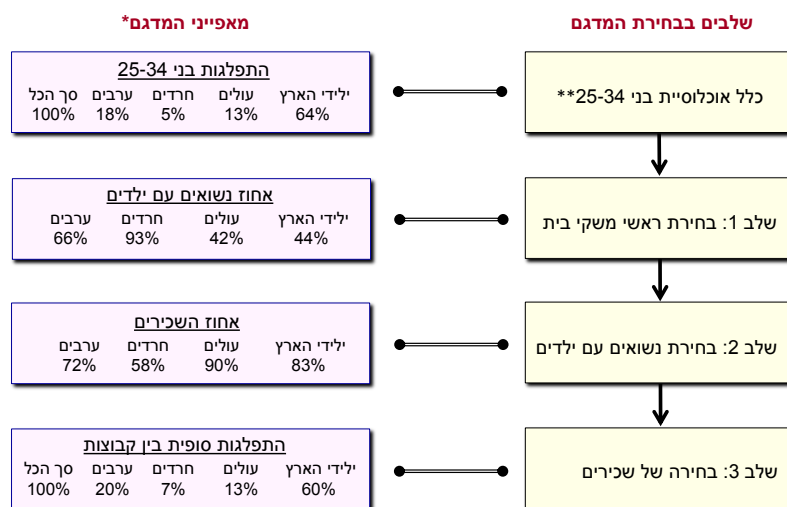
תרשים 7 מציג נתונים כלליים שעלו מפילוח משקי הבית על פי הקריטריונים לבחירת המשפחות (בחלוקה למגזרים שנבדקו). בצד השמאלי, מלמטה למעלה, מוצג שיעורם של משקי הבית הצעירים מכלל האוכלוסייה (תא 1), שיעור משקי הבית שהעומדים בראשם נשואים עם ילדים (תא 2), ושיעור משקי הבית שענו על הקריטריון השלישי – ראש משק בית מועסק בפועל כשכיר (תא 3). הנתונים המוצגים בתא הרביעי מאפשרים להשוות את ההתפלגות של המדגם בין המגזרים בתחילת התהליך של בניית המדגם ובסופו.

⁸ במשקי בית שבראשם זוג נשוי, הלשכה המרכזית לסטטיסטיקה מגדירה בדרך כלל את ראש משק הבית כאדם בעל השכר הגבוה בין השניים, ללא קשר למגדר.

המספרים בשתי השורות הראשונות מראים כי חרדים (ובמידה פחותה יותר ערבים) נכללו במדגם הסופי בכמויות לא פרופורציונליות לשיעורם באוכלוסיית הצעירים, מכיוון שהם נוטים להקים משפחה בגיל צעיר יחסית. עם זאת, במקביל היה סיכוי גדול יותר שהם לא ייכללו במדגם עקב אחוזים נמוכים יותר של ראשי משק בית שעובדים תמורת שכר, בייחוד בקרב משפחות חרדיות. בסופו של דבר, חלקם של הערבים והחרדים במדגם גבוה יותר מחלקם ההתחלתי, ואילו חלקם של היהודים ילידי הארץ נמוך יותר. ייצוג העולים הולם את חלקם באוכלוסייה.

תרשים 7

שלבנים ומאפיינים במדגם המשפחות הצעירות העובדות



* ממוצעי 1995–2010.

** לא כולל עולים שאינם מברה"מ לשעבר.

מקור: מיכאל שלו, מרכז טאוב והאוניברסיטה העברית.
נתונים: הלשכה המרכזית לסטטיסטיקה.

לוח 2 מספק מידע מהותי על הגורמים שקובעים את ההכנסה המשפחתית. כזכור, הניתוח שהוצג בסעיף הקודם התמקד בכוח ההשתכרות של פרטים, אך זהו רק אחד הגורמים הקובע את ההכנסה העומדת לרשותן של משפחות עם ילדים. המידע בלוח מתייחס לארבעה מאפיינים של משקי בית שעשויים להשפיע רבות על

ההכנסה. השניים הראשונים מתייחסים להיקף העבודה בשכירות של בני הזוג – האם שניהם עובדים ומה סך שעות העבודה של שניהם. בהמשך מחושב עבור כל מגזר מספר הילדים הממוצע במשפחה. מכיוון שההכנסה למשק בית מחושבת לאדם, כמות גדולה יותר של ילדים במשפחה בהכרח מדללת את ההכנסה בפועל. האפיון האחרון שמופיע בלוח נגזר מכך שבמרבית המשפחות, תשלומי העברה הן המקור הנוסף הנפוץ ביותר להכנסות לצד המשכורת. לאור זאת, הלוח מציג את התרומה של תשלומי העברה – בעיקר קצבאות מהביטוח הלאומי – להכנסה של משק הבית.

הנתונים מראים כי משפחות צעירות של ילידי הארץ ויוצאי ברית המועצות לשעבר זוכות ביתרון בהכנסות מפני שמספר הילדים בהן קטן יחסית, ובמרבית המקרים (יותר משני שלישים) שני ההורים עובדים. מאפיינים הפוכים בקרב משפחות חרדיות וערביות צעירות מושכים כלפי מטה את הכנסת המשפחה הממוצעת, אף שלפחות בקרב החרדים קיים פיצוי בדמות משקל גדול יחסית של קצבאות.

לוח 2. התפלגות המאפיינים במדגם המשפחות הצעירות העובדות *

מאפייני המדגם	ילידי הארץ	עולים**	חרדים	ערבים
בן/בת זוג עובד/ת	67%	69%	21%	17%
שעות עבודה חציוניות (שני בני הזוג)	72	75	36	51
מספר ילדים ממוצע	1.9	1.5	3.5	2.5
קצבאות כאחוז מהכנסת משק הבית	9%	12%	33%	13%

* ממוצעי 2010–1995.

** לא כולל עולים שאינם מברה"מ לשעבר.

מקור: מיכאל שלו, מרכז טאוב והאוניברסיטה העברית.
נתונים: הלשכה המרכזית לסטטיסטיקה.

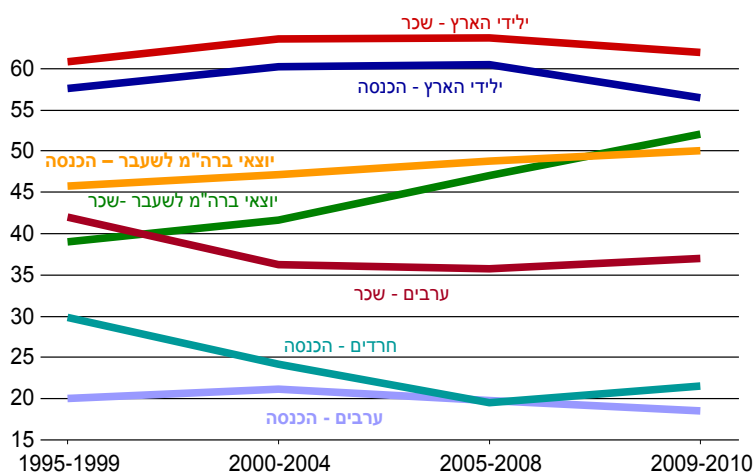
מגמות בהכנסה היחסית של משפחות צעירות

בחלק זה יוצגו מגמות בהכנסותיהן של משפחות עובדות צעירות ביחס לדירוג ההכנסה הפנויה של כלל משקי הבית במשק (באחוזונים). הכנסה למשק בית מוגדרת כהכנסה הכוללת מכל המקורות, לאחר מס וניכויי חובה אחרים, חלקי מספר הנפשות התקניות במשק הבית. הניתוח מתחיל בחשיפת נקודות דמיון ושוני בין מגמות בשכר ובהכנסות משקי הבית עבור ארבעת המגזרים הנכללים במחקר⁹. בתרשים 8 ניתן לראות כי כיום מיקומן היחסי של משפחות צעירות בראשות יהודים ילידי הארץ בדירוג ההכנסות נמוך בשש נקודות ממיקומם היחסי של ראשי משק בית מאותה קבוצה בדירוג השכר. אף על פי כן, עם הזמן שני האינדיקטורים מפגינים מגמה דומה מאוד: עלייה מתונה, וירידה בשנים האחרונות.

תרשים 8

שכר והכנסה משפחתית בקרב צעירים

האחוזון של הפרט והמשפחה החציוניים בכל מגזר



מקור: מיכאל שלו, מרכז טאוב והאוניברסיטה העברית.

נתונים: הלשכה המרכזית לסטטיסטיקה.

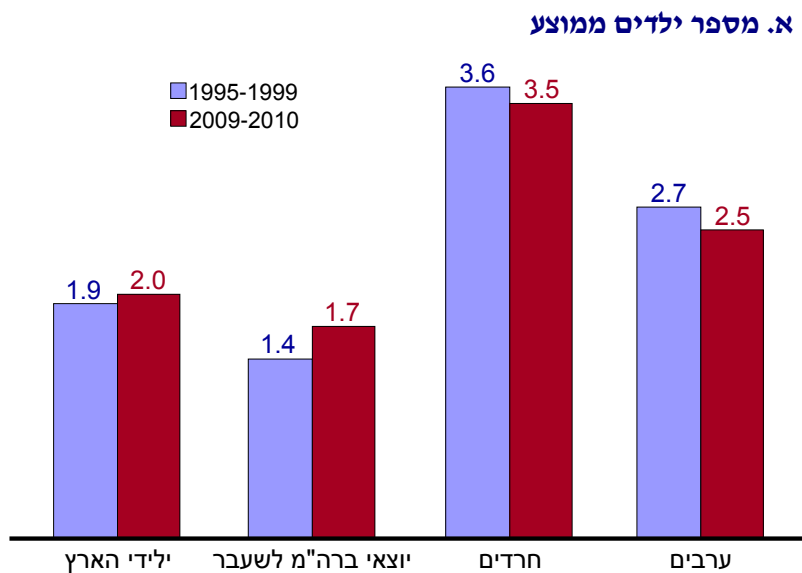
⁹ בשל מספר המקרים המוגבל, הניתוח אינו כולל מגמות בשכר של חרדים. כדי לאחד את הבסיס להשוואה בין נתוני ההכנסה והשכר, בניגוד לניתוח הקודם של רמות שכר, הניתוח הנוכחי אינו כולל את כל השכירים בגילי 25–34, אלא רק אלה מהם שעומדים בראש משפחה.

בניגוד לכך, עד לאחרונה היו הכנסותיהן היחסיות של משפחות צעירות דוברות רוסית במיקום גבוה יותר בהשוואה לשכר האישי של ראשי משקי הבית הללו. אלא שבמהלך שנות האלפיים התערער יתרון זה, וכיום התקדמותם המהירה של הרוסים הצעירים בשוק העבודה משתקפת במידה מתונה בלבד בהכנסה היחסית של משפחותיהם.

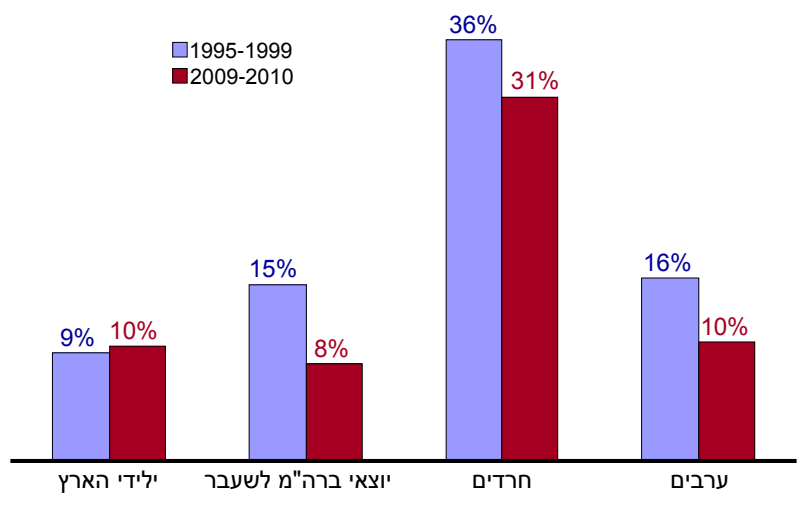
נתונים בתרשימים 9א'-9ד' יכולים לסייע להבנת מגמה זו. מצד אחד, יותר משקי בית של רוסים נעו לכיוון מרכז הארץ, והן גם שמרו על היתרון של שעות עבודה גבוהות – גורמים שהיו אמורים לשפר את הכנסתן המשפחתית. מצד שני, שינויים בשניים מהגורמים האחרים שקובעים את הכנסת המשפחה תרמו לשחיקתה: עם הזמן משקי בית שבראשם עומד צעיר יוצא ברית המועצות לשעבר החלו לכלול יותר ילדים. במקביל, שיעורם של העולים הזכאים להטבות זמניות צנח, וכיווץ את הכנסתם של משקי הבית המשתייכים לקבוצה מקצבאות. בקרב שתי הקבוצות שאינן מבוססות כלכלית – החרדים והערבים – ההכנסה היחסית נמוכה בהרבה מהשכר היחסי¹⁰. הסיבה לכך היא שילוב בין מיעוט המשפחות ששני בני הזוג בהן עובדים לשיעור הילודה הגבוה. עם זאת, לצד הדמיון יש בין הקבוצות הבדלים חשובים. כפי שניתן לראות בתרשימים 9ג', שעות העבודה במשקי בית חרדיים מעטות בהרבה בהשוואה לערבים, והמשפחות גם גדולות יותר משמעותית (תרשימים 9א'). ללא תרומתן הרבה של הקצבאות למשקי הבית החרדיים העובדים, הכנסתם הייתה צונחת לרמה נמוכה בהרבה משל מקביליהם הערביים.

¹⁰ כפי שצוין, השכר לשעה אינו מוצג עבור חרדים בשל מדגם קטן מדי. עם זאת, הנתונים מצביעים על כך שרבים מהחרדים השכירים (שחלקם הגדול הן חרדיות העובדות כמורות) ניצבו ב-10-7 אחוזונים גבוה יותר מהערבים בשתי התקופות האחרונות, כשגודל המדגם היה מייצג יותר.

תרשים 9
מאפייני משפחות צעירות עובדות, לפי מגזר

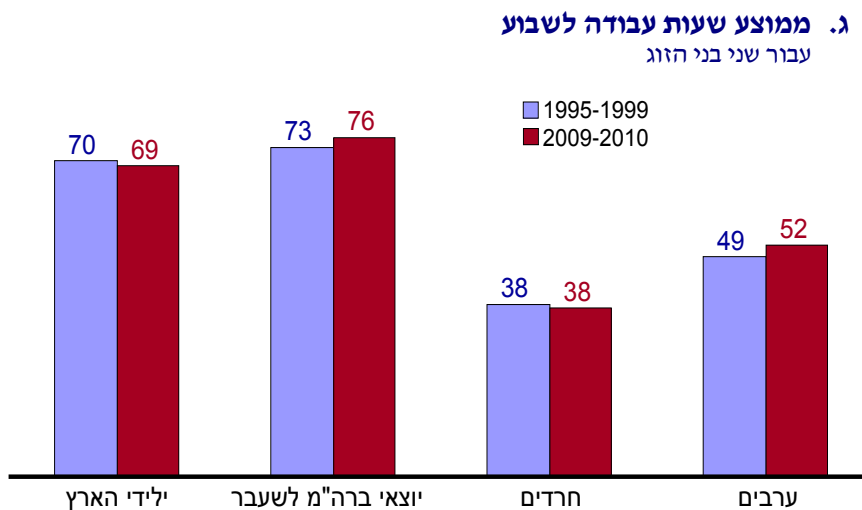


ב. תשלומי העברה, כאחוז מתוך הכנסה פנויה

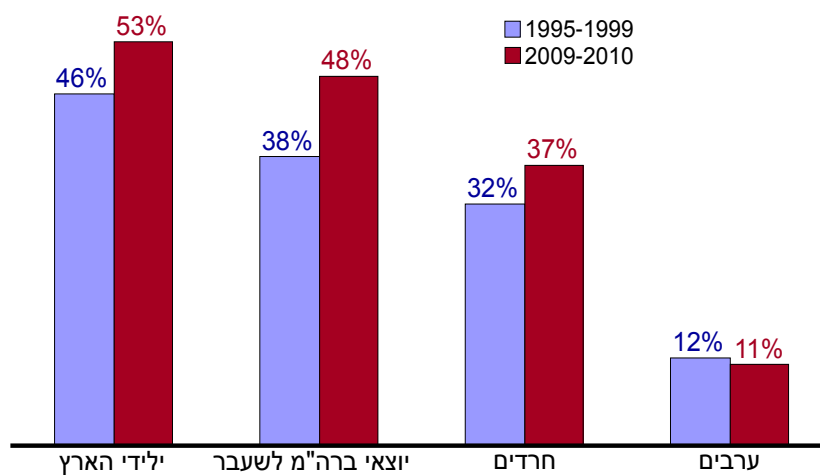


מקור: מיכאל שלו, מרכז טאוב והאוניברסיטה העברית.
נתונים: הלשכה המרכזית לסטטיסטיקה.

תרשים 9 (המשך)
מאפייני משפחות צעירות עובדות, לפי מגזר



ד. מגורים במרכז, כאחוז מכלל המשפחות הצעירות העובדות



מקור: מיכאל שלו, מרכז טאוב והאוניברסיטה העברית.
נתונים: הלשכה המרכזית לסטטיסטיקה.

באשר למגמות לאורך זמן בהכנסות המשפחתיות של משפחות צעירות עובדות: תרשים 8 לעיל מראה שב-15 השנים האחרונות, יהודים ילידי הארץ ועולים מחבר העמים חוו שיפור בהכנסה היחסית – אך המגמה התהפכה בשנתיים שלפני המחאה החברתית ב-2011. עם זאת, מכיוון שבטווח הארוך השיפור בקרב העולים היה גדול יותר והשחיקה שהתרחשה אצלם לאחרונה הייתה קטנה יותר, הפער בינם ובין ילידי הארץ הצטמצם מ-12 אחוזונים בשנות התשעים המאוחרות לשמונה אחוזונים בשנים 2009–2010. הרבה מתחת לשתי קבוצות אלו בדירוג ההכנסה נמצאים הערבים והחרדים, שמיקומם דומה למדי. אך בעוד שהחרדים היו בדירוג גבוה יותר באופן משמעותי בסוף שנות התשעים והידרדרו, השינוי בדירוגן של משפחות ערביות צעירות היה קטן במיוחד.

בתשימים 9א-9ד' לעיל ניתן לראות את ההבדלים הרבים בין ארבע קבוצות האוכלוסייה בכל הנוגע לגורמים המשפיעים על הכנסת משקי הבית, מלבד רמות השכר: מספר הילדים הממוצע למשק בית, שיעור הקצבאות מכלל ההכנסה, סך שעות העבודה של שני בני הזוג ואזור המגורים של המשפחה. כבר נאמר כאן כי במקרים מסוימים השתנו גורמים אלו עם הזמן, ונשאלת השאלה המעניינת: האם עדיין היו הבדלים בדירוג ההכנסה בין המגזרים לו בכל תקופה הם היו חולקים אותם מאפיינים? זה יהיה הנושא האחרון שידון בניתוח הנוכחי, לאחר שינתחו כמה סוגיות חשובות אחרות בנושא השינוי בהכנסות של משפחות צעירות לאורך השנים שנבדקו.

האם הירידה בהכנסה מוגבלת בעיקר למשפחות הצעירות ביותר?

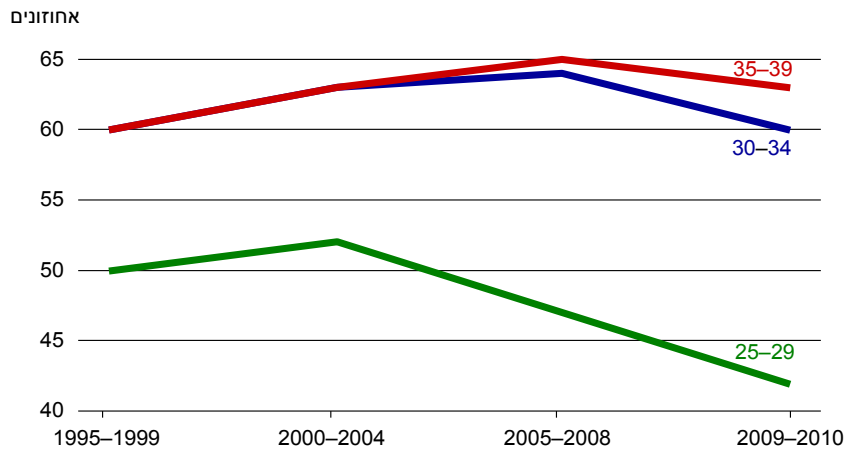
ייתכן שהבחירה להגדיר ראש משק בית צעיר כאדם בגילי 25–34 אינה משקפת כראוי את מצבן של מרבית המשפחות הצעירות שהעומדים בראשן נמצאים בחלק העליון של טווח הגילים הנבדק. עקב מגמת העלייה בגיל הנישואים וגיל הולדת הילד הראשון, בשנים 2009–2010 פחות מ-30 אחוז מראשי המשפחות העובדות הצעירות היו מתחת לגיל 30. הירידה במספרם של ראשי משק בית בני פחות מ-30 הייתה גדולה במיוחד בקרב עולים מברית המועצות לשעבר וערבים. בקרב יהודים ילידי הארץ הייתה הירידה תלולה פחות (מ-28 ל-24 אחוז), ואילו אצל חרדים הייתה אפילו עלייה. אם מצבן הכלכלי של משפחות צעירות מאוד הידרדר לרמה נמוכה יותר בהשוואה לקבוצת הגיל המבוגרת יותר, הדבר עשוי להסביר את הירידה בדירוגם של בני 25–34 כקבוצה שלמה.

כדי לבחון את האפשרות הזו הושוּו המגמות בדירוג משפחות בראשות יהודים ילידי הארץ (ללא חרדים) בגילי 25–29 למגמות בקרב בני 30–34, וכן לקבוצת הגיל הבאה (35–39). כפי שניתן לראות בתרשים 10, במשקי הבית של ילידי הארץ הצעירים ביותר הירידה בהכנסת המשפחה החלה מוקדם יותר, והייתה תלולה הרבה יותר. כל קבוצות הגיל חוו שיפור במעבר בין התקופה הראשונה לשנייה והידרדרות במעבר בין התקופה השנייה לשלישית, אך רק קבוצת הגיל 25–29 חוותה ירידה דרמטית. בסך הכל סבלו משקי בית אלו מנפילה של עשרה אחוזונים בהכנסתם היחסית מאז 2000–2004. ממצא חשוב זה עשוי לרמז שמרבית העלייה בפגיעות הכלכלית של משפחות צעירות מאוד (אם כי לא כולה) היא למעשה נסיגה זמנית, שנעשית חמורה הרבה פחות כשראשי המשפחות הללו מגיעים לשנות השלושים לחייהם. כדי לבחון טיעון זה, יש לעקוב אחר קבוצות של משפחות חדשות לאורך התקדמותן בקבוצות הגיל.

תרשים 10

הכנסה של משפחות צעירות עובדות

דירוג הכנסת המשפחה הצעירה החציִונית של יהודים ילידי הארץ*, על פי קבוצות גיל



* לא כולל חרדים.

מקור: מיכאל שלו, מרכז טאוב והאוניברסיטה העברית.
נתונים: הלשכה המרכזית לסטטיסטיקה.

האם הכנסתן היחסית של משפחות צעירות משתפרת כשהן מתבגרות?

מכיוון שמדגם המשפחות שנחקרות בסקרי ההכנסות משתנה בכל שנה, אין זה אפשרי לעקוב אחר הנחקרים עם התבגרותם. עם זאת, ניתן לקבל אינדיקציה טובה על ידי מעקב אחרי חברי שנתונים שנולדו באותן שנים ונצפו בגילים שונים במהלך השנים שבהן התבצע הסקר. לצורך כך, החל מ-1995 (השנה הראשונה למחקר), בכל חמש שנים הוגדר שנתון (קוהורטה) של משפחות, מתוך נדגמים שהיו בני 25–29 בתחילת אותן שנים – וכך נוצרו ארבעה שנתונים, שאחר הראשון מביניהם (אלו שהיו בני 25–29 ב-1995) עוקבים במשך כל 15 שנות המחקר, ואחר האחרון (אלו שהיו בני 25–29 ב-2010) – רק במהלך השנה האחרונה. קבוצת האוכלוסייה היחידה שגודלה מספיק לניתוח זה מבחינה טכנית היא יהודים ילידי הארץ (לא כולל חרדים). כדי להגדיל את מספר משקי הבית בשנתון, בניתוח הנוכחי משפחות של צעירים זוהו דרך ההורה הנשי, בין שהיא סווגה כראש משק הבית ובין שלא¹¹.

כדי להבין את תרשים 11, יש להביט בארבע העמודות המציינות את הכנסת משקי הבית מהשנתון הראשון, שהנשים בו נולדו בשנים 1966–1970 כלומר היו בנות 25–29 ב-1995. העמודה משמאל (בצהוב) מראה כי הכנסתם החציונית של משקי בית אלו בתקופת הבדיקה הראשונה, 1995–1999, דורגה באחוזון ה-59 מתוך כלל הכנסות משקי הבית בישראל.

¹¹ הניתוח מבוסס על כ-400-600 מקרים לשנה – לבד מהשנתון האחרון, שנצפה ב-2010 בלבד, הכולל 245 מקרים.

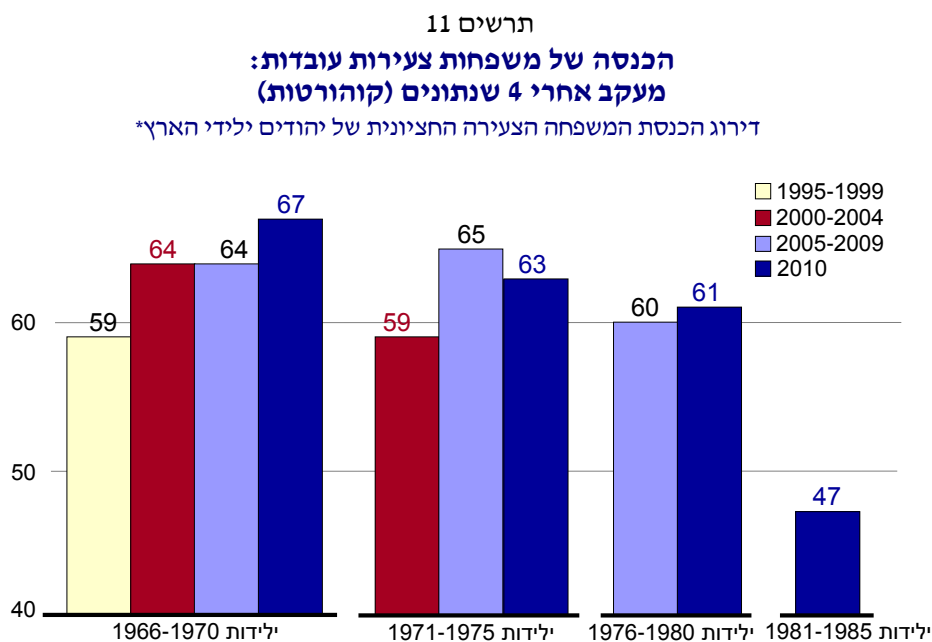
זיהוי משקי בית צעירים באמצעות גיל האישה הגדיל את מספר משקי הבית שנכללים בכל שנתון, משום שבחירה על פי גיל ראש משק הבית הייתה מעניקה יותר משקל לגברים, שנוטים להתחתן בגיל מאוחר יותר (עם זאת, יש לציין שניתוח מקביל המבוסס על זיהוי שנתונים על פי גיל ראשי משק בית הניב ממצאים דומים לאלה שמובאים כאן). לצד זאת, לזיהוי על פי גיל האישה יש שתי השפעות נלוות חיוביות נוספות:

א. צמצום התופעה של "זיהום" השנתון (הגדלת השנתון בדיעבד לאורך שנות הצפייה בשל בני אותו שנתון שהקימו משפחות בשלב מאוחר יותר): מכיוון שרוב הנשים נישאות צעירות יותר, סביר יותר שהזוגות שנבחרו היו כבר נשואים בשנה הראשונה שהשנתון נצפה בה. באופן עקרוני נבחרו למדגם רק משקי בית שבני הזוג בהם היו נשואים בשנה שקדמה לכל תקופת צפייה (1994, 1999, 2004 ו-2009), אולם משום שסקרי ההכנסות של הלמ"ס קיבצו את שנת הנישואים באופן שונה לאורך שנות הסקר, ניתן היה לממש את הסינון הרצוי באופן מלא רק עבור השנתון הראשון והאחרון, ובפועל השנתון שהצטרף בשנת 2000 כולל זוגות שהתחתנו עד 2003, ושנתון 2005 כולל זוגות שהתחתנו עד 2006.

ב. צמצום ההשפעה של "שנות ההלם" מיד אחרי הקמת תא משפחתי: באופן טבעי, למשפחות שמקימים בני זוג צעירים מאוד יש נטייה להכנסה נמוכה בתחילת דרכן. לו היו השנתונים הצעירים בכל תקופת צפייה מוגדרים על פי גיל ראש משק הבית, שיעור גבוה יותר מבין המשפחות שנבחרו לכל שנתון היו משפחות חדשות.

העמודות הבאות מימינה מראות כי בתקופות הבדיקה המאוחרות יותר עלתה הכנסתם החציונית של משקי הבית הללו, כנראה עקב עלייה בשכר העבודה שלהם בשל ניסיון רב יותר, וייתכן גם שבעקבות הכשרה פורמלית נוספת. התבנית בשנתון הבא (ילידות 1975–1971) דומה, אך תקופת הצפייה כמובן קצרה יותר. התוצאות עבור שתי השנתונים הנותרים, שהם גם אלה שתקופת הצפייה בהם היא הקצרה ביותר, מצביעות על הידרדרות במסלולי ההכנסה של משפחות צעירות. הדבר הבולט ביותר הוא כי הדירוג ההתחלתי של הקבוצה החדשה ביותר (ילידות 1985–1981, שנצפו רק ב-2010) נמוך ב-13–12 אחוזונים מדירוגן של כל שלושת השנתונים הקודמים כשהיו באותו שלב¹². כמו כן, ראוי לציין כי השנתון השלישי (שנצפה לראשונה ב-2005) לא נהנה מאותה עלייה בדירוג ההכנסה שהשנתונים הקודמים חוו בין תקופת הצפייה הראשונה והשנייה שלהם. רק בעתיד יתברר אם משפחות צעירות עובדות ימשיכו לסבול מהכנסה התחלתית נמוכה יותר ומשיפור מופחת לאורך חייהן בהשוואה לצעירים שהקימו משפחה לפני שנות האלפיים. בתסריט הגרוע ביותר, ההזדמנויות הכלכליות שיהיו לשנתונים עתידיים של משפחות הצעירות ימשיכו להידרדר בעת כינון המשפחה, מבלי שהדבר יתאזן על ידי הישגים משופרים בהמשך מחזור החיים.

¹² יש להתייחס לממצא זה בזהירות, בשל המספר הנמוך יחסית של מקרים שהוא מבוסס עליהם.



* לא כולל חרדים. משפחות צעירות אותרו על פי גיל האישה במשק הבית.

מקור: מיכאל שלו, מרכז טאוב והאוניברסיטה העברית.
נתונים: הלשכה המרכזית לסטטיסטיקה.

האם למשפחות צעירות ממעמד הביניים יש פחות מקום בפסגה?

חלק גדול מהדיון הציבורי במחאה החברתית התמקד במה שהוגדר כמשבר מעמד הביניים. התמקדותו של פרק זה עד כה במצבה של המשפחה הצעירה החצינית תואמת להגדרה המילולית של "ביניים". עם זאת, גישה מדויקת יותר לסוגיה זו תהיה התמקדות בשתי תכונות האופייניות למעמד הביניים: השכלה גבוהה והכנסה גבוהה יחסית. לפיכך, חלק זה בוחן שינויים שהתרחשו לאורך השנים ביכולתן של משפחות צעירות להגיע לחמישון העליון של הכנסה משפחתית, תוך הבחנה בין משפחות שהעומד בראשן בעל השכלה גבוהה לשאר המשפחות. כפי שהוסבר קודם, בניתוח הישגיהם של בעלי השכלה אקדמית חשוב להביא בחשבון שישראלים משלימים את השכלתם הגבוהה בגיל מאוחר יחסית. תרשים 12 משווה אחוזי השתייכות לחמישון העליון בקרב משפחות בראשותו של בן 30–39 ובין משפחות

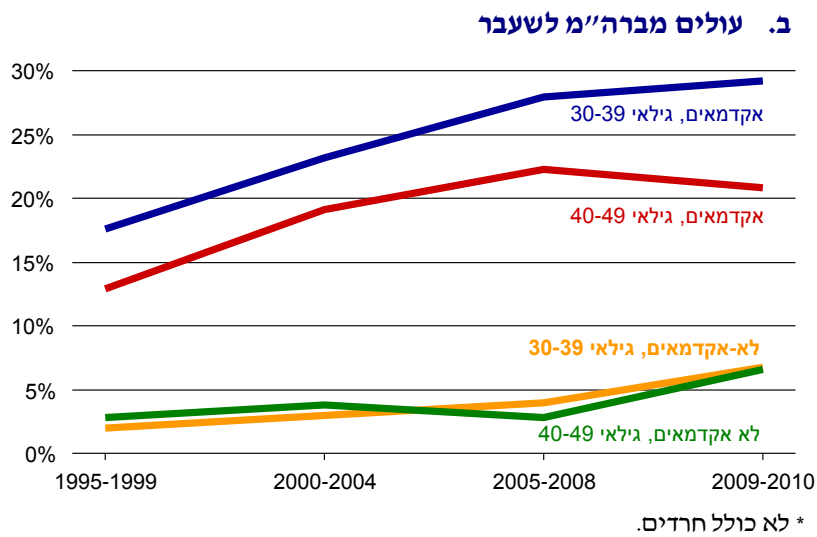
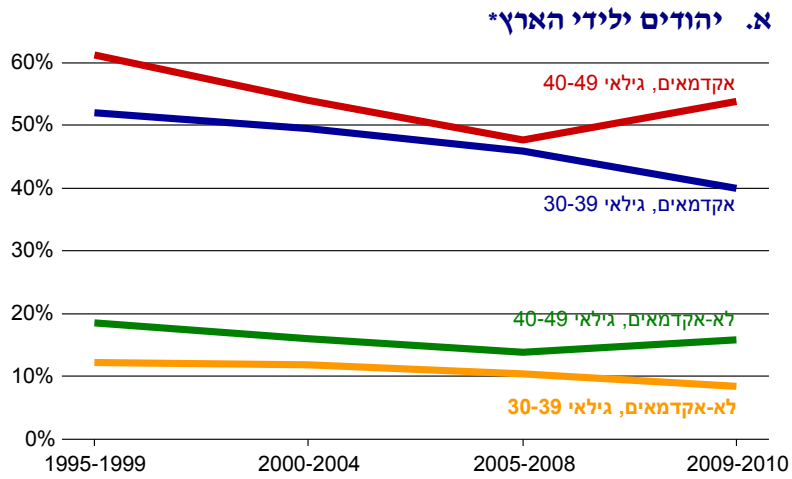
שבראשן עומד בן 49–40, בחלוקה לפי השכלה. אפשר לראות כי בקרב יהודים ילידי הארץ (לא כולל חרדים), שיעור המשפחות הצעירות המשכילות המגיעות להכנסה גבוהה יחסית פחת עם השנים ב-12 נקודות – מ-51 אחוז ב-1995–1999 ל-39 אחוז ב-2010–2009 (תרשים 12א').

לעומת זאת, באותה תקופה עלה השיעור המקביל בקרב משפחות מברית המועצות לשעבר ב-11 נקודות – מ-18 ל-29 אחוז מכלל משקי הבית בקבוצה (תרשים 12ב'). בקרב ילידי הארץ, מחצית מהשחיקה בהישגים התרחשה בשנים האחרונות – בדיוק בזמן שמיקומן של המשפחות המבוגרות יותר (בשנות הארבעים לחייהן) התאושש. בקרב יוצאי ברית המועצות לשעבר, יותר משפחות צעירות הצליחו להגיע לחמישון העליון מאשר משפחות מבוגרות – מה שמתאים לטענה כי עולים צעירים נהנים מסיכוי גבוה יותר ליהנות מהיתרונות של התבררות בישראל. שלא במפתיע, בקרב משפחות שבראשן עומד אדם ללא השכלה אקדמית, בשני המגזרים רק מיעוט קטן מצליח להגיע לחמישון העליון. עם זאת, גם כאן הישגיהם של ילידי הארץ הלכו ונשחקו בעוד שהישגיהם של דוברי רוסית השתפרו, כך ששתי הקבוצות כמעט הצטלבו.

ומה בנוגע לשתי קבוצות האוכלוסייה האחרות? מכיוון שרק נשים חרדיות עשויות לרכוש השכלה גבוהה, וגם אז בשיעורים נמוכים יחסית, החרדים לא נכללו בניתוח זה. גם תוצאות מפורטות עבור הערבים אינן מוצגות, עקב מדגמים קטנים של משפחות צעירות שבראשן עומד אקדמאי. עם זאת, לגבי מגזר זה התמונה הכללית ברורה. על פי ההערכה, שיעור המשפחות הערביות הצעירות המשכילות שהגיעו לחמישון העליון ירד מ-22 אחוז בשנים 1995–1999 לשלושה אחוזים בלבד בשנים 2010–2009, בעוד 40 אחוז ו-29 אחוז מהקבוצות המקבילות בקרב ילידי הארץ והעולים (בהתאמה) נהנו מהכנסות גבוהות. יש לציין ששיעור המשפחות בעלות הכנסה בחמישון העליון בקרב ערבים חסרי השכלה אקדמית שואף לאפס.

תרשים 12

משפחות עובדות בחמישון ההכנסה העליון
 כאחוז מכלל משקי הבית, על פי גיל והשכלה של ראש משק הבית



מקור: מיכאל שלו, מרכז טאוב והאוניברסיטה העברית.
נתונים: הלשכה המרכזית לסטטיסטיקה.

לסיכום, סיכוייהן של משפחות צעירות להצטרף למעמד הביניים העליון פחתו בחדות בקרב יהודים ילידי הארץ ובשיעור עצום בקרב ערבים. במקביל, סיכוייהן של משפחות צעירות מברית המועצות לשעבר להגיע לשם השתפרו משמעותית עם הזמן. בהשוואה למגמות ההכנסה החציונית שדווחו על סמך הניתוחים הקודמים, אלה המוצגות בתרשים 12 דרמטיות בהרבה. הדבר מרמז שההזדמנויות הכלכליות המשתנות עבור צעירים ערבים ויהודים ילידי הארץ משפיעות במידה הרבה ביותר על משפחות בעלות פוטנציאל הכנסה גבוה. כמה מהסיבות הוזכרו קודם – ירידה בערך ההשכלה הגבוהה עקב ריבוי בעלי התעודות, ועלייה בדרישות הסף למשרות. נוסף לכך, עובדים צעירים יותר עלולים להיפגע מהסדרים נפוצים המכונים "דור ב'", שמעניקים יתרונות לעובדים ותיקים ומונעים את קבלתם של עובדים צעירים באותם התנאים.

האם ההבדלים בין המגזרים היו מצטמצמים לו היו דומים יותר במאפייניהם?

הממצאים מראים כי משפחות צעירות ששייכות למגזרים שונים חוו מגמות שונות למדי במצבן הכלכלי, כפי שהוא נמדד בהכנסתן היחסית. נתוני הרקע שהוצגו בתרשים 7 ובתרשים 9 לעיל מראים כי בין ארבעת המגזרים שנותחו כאן יש הבדל משמעותי במשתנים המרכזיים המשפיעים על הכנסת המשפחה. מכיוון שההכנסה המשפחתית תלויה ברמת השכר שמושגת בשוק העבודה עוד יותר מאשר במשתנים האחרים, יש לשים לב גם להבדלים בין המגזרים בגורמים שקובעים את רמת ההשתכרות, בייחוד השכלה וניסיון בעבודה (שקשור לגיל). חלק זה של הפרק מנסה להציג גם למי שאינו מצוי בתחום הסטטיסטיקה את תוצאותיו של ניתוח הבוחן לאילו הבדלים בהכנסה ניתן היה לצפות לו לכל המשפחות הצעירות – ללא קשר לרקע שלהן – היו אותם מאפיינים כמו למשפחה הצעירה הממוצעת. המטרה היא ליצור סימולציה שתראה מה היה קורה במקרה של ביטול נקודות החוזק והחולשה של המגזרים.

ניתן להסביר את שיטת הבדיקה באמצעות דוגמה פשוטה. נניח כי המשפחות מתחלקות באופן שווה בין כאלה שרק אחד מבני הזוג בהן עובד וכאלה ששני בני הזוג בהן עובדים. נניח גם, ללא קשר לכל שאר הגורמים, כי דירוג הכנסתם הממוצעת של משקי בית ששני בני הזוג בהם עובדים גבוה בעשרה אחוזונים ממשקי בית שרק בן זוג אחד בהם עובד. כדי להפוך את כל המשפחות לבנות-השוואה, אלה שרק אחד מבני הזוג בהן עובד יועלו חמישה אחוזונים בדירוג ההכנסה, בעוד שאלה ששני בני הזוג בהן עובדים יופחתו חמישה אחוזונים. הניתוח הסטטיסטי יוצר

התאמה כזו עבור גורמים שונים המשפיעים על הכנסת המשפחה בו-זמנית. הוא גם לוקח בחשבון כי ייתכן שההשפעה של כל גורם שונה בין תקופות¹³.

הניתוח נערך בשני שלבים. בשלב הראשון נערכה סימולציה שבה הותאמה ההכנסה הממוצעת של כל אחת מארבע הקבוצות לערך הממוצע הכללי של ארבעת המשתנים המשפיעים במידה הרבה ביותר על יכולתו של משק הבית להשיג הכנסה מעבודה: גילו והשכלתו של ראש המשפחה, האם בן הזוג השני עובד וההזדמנויות שמוצעות באזור המגורים (כלומר האם המשפחה גרה באזור המרכז או לא). יש להדגיש שוב כי לצורך החישוב בוטלו ההבדלים בין הקבוצות בנושאים אלו, והערכים עבור כל קבוצה התבססו על הממוצע הכללי.

שלא במפתיע, בעולם האמיתי (תרשים 13א') פערי ההכנסה בין המגזרים גדולים יותר מאלה שהתקבלו בתנאי הסימולציה (תרשים 13ב'). עם זאת, יש כמה הבדלים ראויים לציון בין התוצאות האמיתיות לתוצאות הדמה. עבור יהודים ילידי הארץ שאינם חרדים, מגמת הדמה היא שחיקה יציבה, במקום מה שהתרחש בפועל – דמיון בין מיקומם במדרג בתקופה הראשונה והאחרונה, עם שיפור קל באמצע. הסיבה העיקרית לכך היא שרמת ההשכלה שלהם – הגורם המשפיע במידה הרבה ביותר על ההכנסה – הייתה גבוהה יחסית מלכתחילה, והשתפרה בהתמדה. לו היו נתוני ההשכלה של ילידי הארץ זהים לאלה של המשפחה הממוצעת, כלומר נמוכים מאשר במציאות, הכנסתם הייתה פוחתת במידה רבה יותר. נוסף לכך, כפי שכבר עלה מניתוח הישגי השכר של גברים אקדמאים (תרשים 6 לעיל), עבור יהודים ילידי הארץ תרומת ההשכלה לשכר נשחקה במשך הזמן, בייחוד בשנים האחרונות. אם כן, נראה שהשייכים למגזר זה מוצאים את עצמם "במעלה המדרגות היורדות".

בשתי תקופות המחקר האחרונות, גם עולי ברית המועצות לשעבר יוצאים נפסדים בבדיקת הדמה יחסית להישגיהם בפועל. שיעורם של הרוסים בעלי כל ארבעת היתרונות שמוחזקים קבוע בסימולציה לא ירד יחסית לממוצע הארצי, ובשני מקרים (מגורים במרכז הארץ וגיל ממוצע) הוא אף עלה. שיפורים אלו

¹³ התוצאות חושבו ב-SPSS תוך שימוש בניתוח שונות (ANOVA), כדי לאמוד את ההשפעה הממוצעת של כל משתנה אחרי התאמת כל שאר המשתנים במודל לרמה הממוצעת. כל המשתנים הבלתי-תלויים חולקו לקטגוריות – לבד משעות עבודה, תשלומי ההעברה ומספר הילדים, שנכללו במודל כמשתני בקרה (covariates), והשפעותיהם חושבו על פי הערך הממוצע שלהם. המודל כולל אינטראקציות בין תקופות זמן ובין כל אחד מהמשתנים האחרים. יש לציין כי בשל העובדה שניתוח שונות מבוסס על חישובי ממוצעים, יש הבדלים קטנים בין התוצאות ללא בקרה המובאות כאן בתרשים 12א' ובין אלו שהוצגו קודם לכן – המבוססות על משק הבית החציוני, ולא על הממוצע.

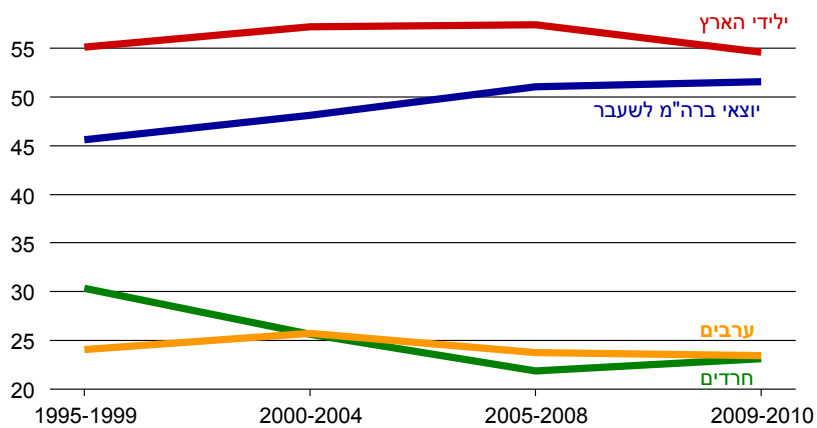
מסבירים את הצלחתם של העולים מברית המועצות לשעבר להמשיך לשפר את מצבם במציאות – אפילו בשנים הסמוכות למחאה, שהיו קשות עבור האוכלוסייה הצעירה (אם כי השיפור בשנים אלו היה מינורי).

בניגוד לשני המגזרים שתוארו עד כה, מיקומן של שתי הקבוצות החלשות היה משתפר משמעותית לו היו נתוניהן מקבילים למאפייני הרוב, מכיוון שכמעט מכל בחינה יכולתן להפיק הכנסה מצויה הרבה מתחת לנורמה. בשנות התשעים המאוחרות התאמתם לרמה הממוצעת של התכונות שנבדקו היה מציב את הערבים והחרדים באותה שורה עם העולים, הרבה מעל מיקומם בדירוג ההכנסה בפועל. אך בעוד הכנסת הדמה של העולים עלתה עם הזמן, הכנסת הדמה של הערבים והחרדים מפגינה מגמת ירידה חדה. כתוצאה מכך, בסוף תקופת המחקר הפער בין מגזרים אלה לבין הרוסים נאמד בדמה ב-13 או 14 אחוזונים – עדיין מחצית מהפערים בפועל בלבד.

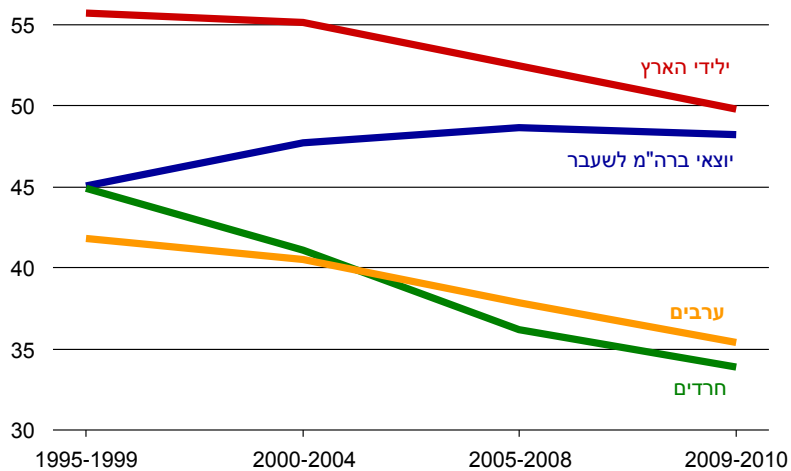
למרות מאפיינים משותפים המבדילים בינם לבין קבוצות אחרות, תהיה זו טעות להפריז בקווי הדמיון בין המגזר הערבי לחרדי – יש גם הבדלים חשובים ביניהם. אצל משפחות חרדיות צעירות המגבלה העיקרית שנבדקה עד כה היא הגיל הצעיר במיוחד של ראשיהן (שיעורם שמתחת לגיל 30 בדיוק כפול הממוצע). נוסף לכך, החרדים סובלים משיעור נמוך מהממוצע של ראשי משפחה בעלי השכלה אקדמית. אצל הערבים זהו הקושי העיקרי. למרות העלייה ברמת השכלתם, רק למיעוט קטן מראשי משקי הבית הצעירים יש תארים אקדמיים. שתי הקבוצות סובלות גם מנטייתן להתגורר ביישובים שההזדמנויות הכלכליות בהם מוגבלות. אם לסכם את הדמיון והשוני: בתקופה האחרונה (2009–2010) שיעור ראשי משק בית הצעירים בעלי השכלה גבוהה עמד על 20 אחוז אצל החרדים ו-16 אחוז בקרב הערבים, לעומת ממוצע ארצי של 36 אחוז, ושיעור המשפחות שחיות במרכז הארץ היה 37 אחוז אצל חרדים, 11 אחוז בקרב ערבים ו-43 אחוז בממוצע.

תרשים 13
השוואת אחוזוני הכנסה של משפחות צעירות עובדות
 על פי מגזר

א. משפחה ממוצעת (ללא השוואת תנאים)



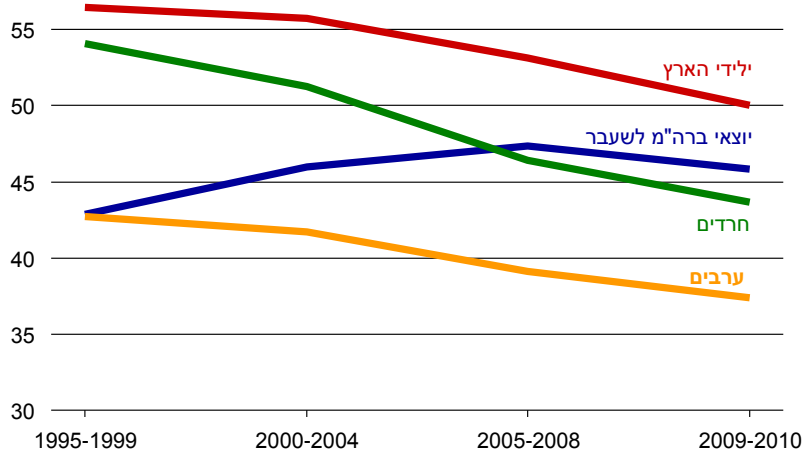
ב. סימולציית הכנסות בהשוואת תנאים:
 גיל, השכלה, מספר מפרנסים ומקום מגורים



תרשים 13 (המשך)

ג. סימולציית הכנסות בהשוואת תנאים:

משתנים מסימולציה קודמת + שעות עבודה, תשלומי העברה ומספר ילדים



מקור: מיכאל שלו, מרכז טאוב והאוניברסיטה העברית.
נתונים (לתרשים א' בלבד): הלשכה המרכזית לסטטיסטיקה.

השלב השני בסימולציה מראה הבדלים נוספים בין החרדים לערבים מבחינת הגורמים שהובילו להכנסתם הנמוכה. בשלב זה נלקחו בחשבון עוד שלושה גורמים הקובעים ישירות את ההכנסה: מספר שעות העבודה של שני בני הזוג, היקף הקצבאות ומספר הילדים (האחרון חשוב, כאמור, מכיוון שההכנסה מותאמת לנפש תקינת). השוואה בין תרשים 13 ג' לתרשים 13 ב' מראה כי הכנסתן היחסית של משפחות ערביות כמעט לא משתנה כאשר מביאים בחשבון את הגורמים הנוספים הללו. בניגוד לכך, בכל ארבע התקופות הכנסות הדמה של המשפחות החרדיות בתרשים 13 ג' גבוהות בכעשרה אחוזונים בהשוואה לסימולציה הפחות מקיפה בתרשים 13 ב'. עובדה זו משמעותית במיוחד לאור זאת שבשלב השני נלקחת בחשבון הכנסה מקצבאות – התאמה שבפני עצמה הייתה גורמת להכנסת הדמה של החרדים לרדת בצורה משמעותית. ירידה צפויה זו מנוטרלת עוד יותר בשל האפקט המנוגד שיש לשתי תכונות ייחודיות אחרות של משפחות חרדיות צעירות: מספר ילדים גבוה במיוחד והיקף עבודה מוגבל של ההורים. ניתן להתבונן בהבדלים בין המגזרים במשתנים הנדונים לאורך זמן בתרשימים 9 א'-ג'.

באשר לשני המגזרים האחרים, התוצאות החדשות אינן משנות את המסקנות הקודמות: השחיקה אצל ילידי הארץ נשארת על כנה, משום שבכל שלושת הגורמים שנוספו לסימולציה, מגמות השינוי אצלם זהות לאלה של כלל המשפחות הצעירות. אצל יוצאי ברית המועצות לשעבר הדמה המקיף יותר מעמיק את השחיקה בדירוג הכנסותיהם, אך בשיעור יציב (כשני אחוזונים). הדבר נובע מכך שבמאזן הכולל לבני הקבוצה יש יתרונות יציבים ביחס לממוצע של הפרמטרים החדשים.

לאור הממצאים אפשר לקבוע כי ההבדלים בין המגזרים בגובה ההכנסה היחסית של משפחות צעירות ובמגמותיה היו בהחלט משתנים לו היו הקבוצות דומות יותר זו לזו ביכולת ההשתכרות שלהן, במספר שעות העבודה ובגורמים אחרים המשפיעים על הכנסת המשפחה. ההידרדרות בהכנסותיה של הקבוצה הגדולה ביותר והחזקה ביותר – ילידי הארץ שאינם חרדים – הייתה מודגשת יותר, והשיפור במצבם של העולים מברית המועצות לשעבר היה דרמטי פחות. בתנאי הסימולציה המלאים נקודת ההתחלה של החרדים בשנות התשעים המאוחרות הייתה דומה לזו של שאר ילידי הארץ היהודים, והערבים היו מתחילים באותו אחוזון הכנסה כמו הרוסים. לאחר מכן, במהלך שנות האלפיים, שתי הקבוצות היו מצטרפות לילידי הארץ וחוות גם הן שחיקה במיקומן עם הזמן.

מה משמעותו של ניתוח זה עבור השנתונים החדשים שצפויים להשתלב במעמד הביניים? על בסיס מודל הסימולציה המלא (שלב שני) ניתן לחשב את השפעת המשתנים החשובים שבעבר אפשרו למשפחות עם ילדים לחיות ברמת חיים של מעמד הביניים: (1) גורמים המעצבים את רמת ההכנסה של פרטים – השכלה וניסיון בעבודה (המיוצג על ידי הגיל) (2) מספר העובדים במשק הבית – האם שני בני הזוג משתתפים בשוק העבודה (3) מגזר ומקום מגורים – הזדמנויות ההכנסה הקשורות למקום מגורים טוב יותר (אזור תל אביב) ולמגזר חזק יותר (יהודים ילידי הארץ לעומת שאר הקבוצות). כל ההשפעות הללו נבחנות בלוח 3.

על פי התוצאות, ערכם של שלושת היתרונות החשובים ביותר – ראש משפחה שהוא יהודי יליד הארץ וגם בעל השכלה גבוהה ושני בני זוג עובדים – פחת בהתמדה ובמידה משמעותית עם הזמן. עד 2009–2010 נצפו עליות בערכם של גיל מבוגר יחסית (מעל 30) ומגורים באזור תל אביב, אך לאחרונה גם גורמים אלו נשחקו (יש להדגיש כי החישובים מחזיקים קבוע את השפעותיהם של שאר הגורמים שנמדדו על הכנסת המשפחה). ראוי לציין כי אף שיהודים ילידי הארץ עדיין נהנים מיתרון נטו של כמעט שישה אחוזונים בהשוואה למשפחה הצעירה הממוצעת, גם כאן חלה ירידה.

לוח 3. שיפור בדירוג באחוזוני הכנסה עקב "יתרונות מעמד הביניים" בקרב משפחות עובדות צעירות, 1995–2010 (תוצאות הסימולציה)

	1995-1999	2000-2004	2005-2008	2009-2010	הפרש בין תקופה א' לתקופה ג'	הפרש בין תקופה ב' לתקופה ד'
השכלה אקדמית	19.2	18.2	17.1	15.6	-2.0	-1.5
גיל (30 ומעלה)	4.5	4.0	5.9	4.9	1.4	-1.0
שני בני הזוג עובדים	15.0	14.1	12.5	11.0	-2.5	-1.5
יהודים ילידי הארץ	7.5	7.1	6.6	5.8	-0.8	-0.8
מגורים באזור תל אביב	1.5	3.0	4.1	3.4	2.6	-0.7

מקור: מיכאל שלו, מרכז טאוב והאוניברסיטה העברית.

בסך הכל, ערכם הכלכלי של כל היתרונות שבאופן מסורתי הגבירו את יכולתן של משפחות צעירות להגיע להכנסה האופיינית למעמד הביניים פחת ב-15 השנים האחרונות, במיוחד בתקופה הקרובה ביותר לתחילת המחאה. נתון זה מייצג שינוי מבני שערער את הכנסותיהן של משפחות צעירות רבות, בשנתונים חדשים וקיימים כאחד. יתרה מכך: השחיקה נמשכה בשנים האחרונות, וכל חמשת היתרונות המעלים את דירוג ההכנסה הידרדרו בחדות בין 2005–2008 ל-2009–2010.

5. מגמות מגורים בקרב צעירים

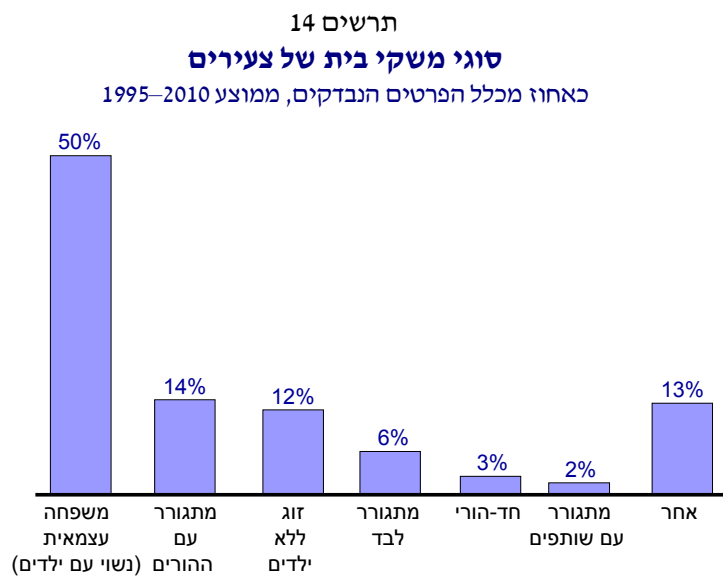
הכנסתם היחסית של צעירים היא מדד כללי חשוב למצבם הכלכלי בחברה, אך היא לא בהכרח משתקפת בכוח הקנייה שלהם. צעירים נדרשים לכמה הוצאות ראשוניות שאינן נדרשות באותה מידה, אם בכלל, מאנשים בשלבים מאוחרים יותר של החיים. ההוצאה הגבוהה ביותר מתרחשת באופן טיפוסי במעבר מדירת ההורים למגורים עצמאיים, ולאחר מכן ברכישת דירה בעת הקמת תא משפחתי עצמאי.

אי-זמינותו של דיור בר-השגה לצעירים הייתה הסוגיה שהציתה את המחאה הראשונית בשדרות רוטשילד, ונהפכה לנושא מרכזי של המחאה בכלל. אין ספק כי עלויות הדיור עלו בחדות בשנים שלפני קיץ 2011. לאחר עשור של יציבות או הידרדרות, בשנים 2009–2010 עלה מחיר הדיור הריאלי הרשמי במצטבר בכמעט ארבעה אחוזים. נתונים ברזולוציה גבוהה יותר מראים כי בתל אביב ובאזורים אחרים שהביקוש בהם גבוה החלה עליית המחירים מוקדם יותר, באמצע שנות האלפיים (סייג, 2010).

חלק זה של הפרק מבוסס על מידע לגבי בעלות על דירות ועל סוגי הסדרי מגורים שונים שנמסר באותם הסקרים ששימשו לניתוח השכר וההכנסה. המטרה הייתה לראות האם יש אינדקציות למצוקת דיור גוברת בקרב גילאי 25–34.

שינויים בהסדרי המגורים

הניתוח הראשון עוסק בשינויים בשכיחות הסדרי המגורים שונים בקרב צעירים. הוא מבוסס על חלוקת פרטים לשישה סוגי מגורים: משפחה עצמאית, מתגורר עם ההורים, זוג ללא ילדים, חד-הורי, מתגורר לבד, מתגורר עם שותפים ואחר (תרשים 14).

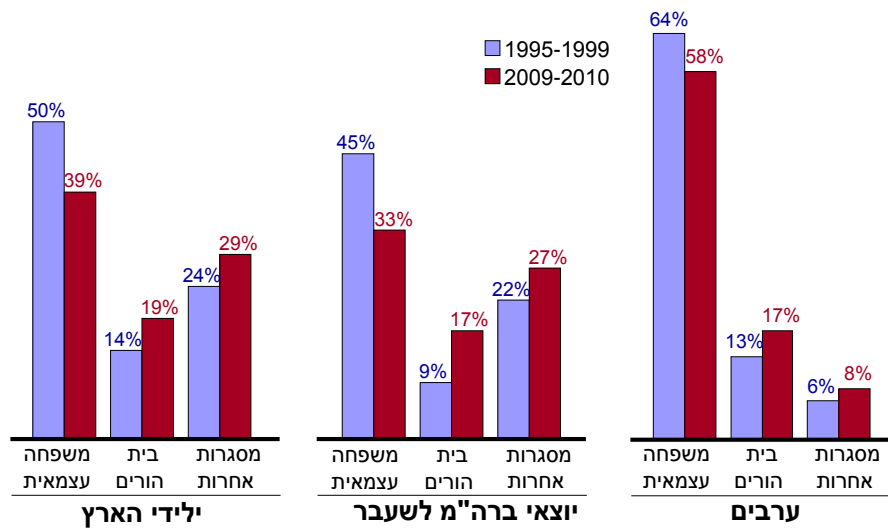


מקור: מיכאל שלו, מרכז טאוב והאוניברסיטה העברית.

נתונים: הלשכה המרכזית לסטטיסטיקה.

כפי שניתן לראות, במהלך תקופת המחקר בכללותה מעל מחצית מהצעירים הקימו משפחה משלהם והתגוררו במשק בית עצמאי, והשאר מתחלקים למגוון סידורי מגורים אחרים. כשמינית מהנחקרים לא סווגו, עקב מחסור במידע מספק או בגלל הסדרים מיוחדים כמו מגורים עם אחים או עם סבא וסבתא, והם מקובצים בתרשים 14 בקטגוריה "אחר" (פרטים נוספים על אופן הגדרת הסיווגים בנספח). מכיוון שיש שוני בין המגזרים בסוגי המגורים וברמת המשאבים הכלכליים העומדים לרשותם, חיוני לחלק את תוצאות הניתוח על פי מגזרים. הממצאים שהוצגו בתרשים 7 מלמדים שבקרב החרדים שיעור הצעירים המקימים משפחה גבוה מאוד, אך כפי שניכר בתרשים 15, בקבוצות אוכלוסייה אחרות דחיית גיל הנישואים והלידה הראשונה הביאה לירידה במספר המתגוררים כמשפחה עצמאית. הירידה היחסית הגדולה ביותר התרחשה בקרב ילידי הארץ, לאחר מכן בקרב העולים ולבסוף בקרב הערבים.

תרשים 15
שינויים בסוגי משקי בית של צעירים*
 כאחוז מכלל הפרטים במגזר



* בקרב החרדים כמעט לא חלו שינויים בין התקופות, לכן הם אינם נכללים בתרשים.

מקור: מיכאל שלו, מרכז טאוב והאוניברסיטה העברית.
נתונים: הלשכה המרכזית לסטטיסטיקה.

השאלה המתבקשת היא האם דחיית הקמת משפחה מלווה בשינויים בהסדרי המגורים גם בקרב מספרם הצעירים ההולכים ומתרבים מתחת לגיל 35 שאינם נשואים עם ילדים. לאור עלות המעבר עבור צעירים אלו לצורות שונות של דיור עצמאי, האם קיימת נטייה להישאר זמן רב יותר בדירת ההורים?

תרשים 15 מצביע על כך שבכל שלושת המגזרים עלה שיעורם של הצעירים המתגוררים בבית ההורים, במיוחד בשנים האחרונות. כשמשווים את המספרים ההתחלתיים והסופיים בגרפים, עלה שיעור המתגוררים בבית בשמונה נקודות האחוז אצל הרוסים, בחמש נקודות אצל היהודים ילידי הארץ ובארבע נקודות אצל הערבים (העלייה בקרב החרדים, שאינם נכללים בתרשים, הייתה מינורית – שתי נקודות אחוז בלבד).

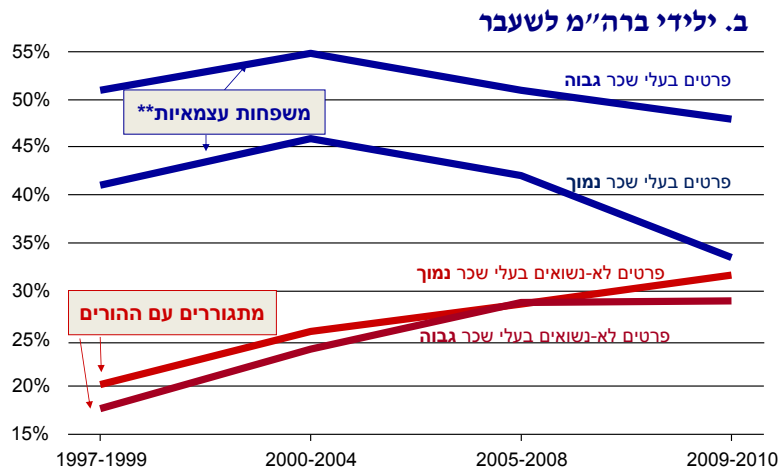
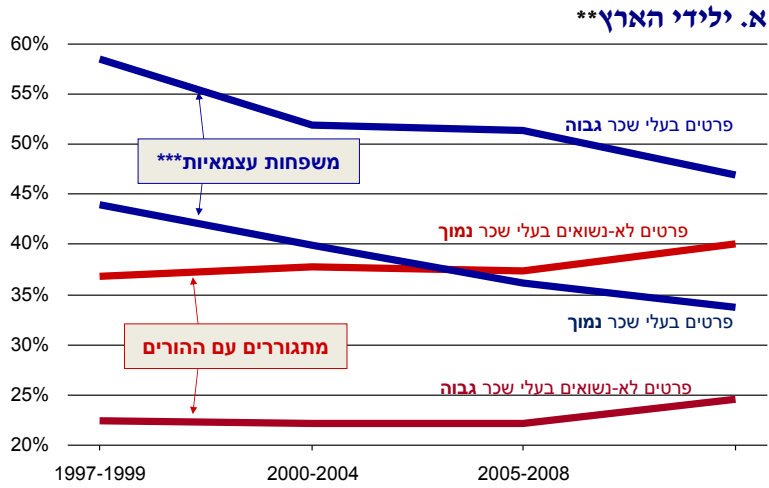
בשל הגידול בשיעור הצעירים שאינם מקימים משפחה, בה בעת הפכו גם מגורים עצמאיים לנפוצים יותר. בקרב ילידי הארץ, כמחצית מהצעירים הדוחים הקמת משפחה משלהם מחזיקים במגורים עצמאיים, כ-30 אחוז מתגוררים עם ההורים, והשאר גרים במסגרות אחרות¹⁴. אחת המגמות העיקריות היא זוגות צעירים – נשואים או לא – המתגוררים יחד לפני לידת הילדים. עם הזמן עלתה שכיחותו של הסדר זה בחמש נקודות בקרב יהודים ילידי הארץ וגם בקרב עולים. עם זאת, הקמת המשפחה מתעכבת באופן זמני בלבד, כי אם יימשכו תבניות העבר, רובם המכריע של הצעירים יינשאו ויולידו ילדים. נתון זה עוזר להסביר מדוע הדאגה לגבי עלותה הגבוהה של רכישת דירה (והולדת ילדים) כה נפוצה בקרב צעירים, לרבות אלו שעדיין אין להם בני זוג קבועים.

ניתן לקבל אינדיקציה להשפעת שיקולי העלות על בחירת סוג משק הבית אם משווים את הסדרי המגורים של צעירים בעלי רמות שונות של משאבים כלכליים. תרשים 16 מציג מגמות בשכיחותם של שני סוגי הסדרי מגורים: משקי בית עצמאיים של זוג נשוי צעיר עם ילדים, וצעירים שאינם נשואים החיים עם הוריהם. התוצאות הופרדו לפרטים בעלי שכר שעתה גבוה יחסית (בשני החמישונים העליונים) ולכל השאר. עקב שיעורן הגבוה של משפחות עצמאיות בקרב החרדים והערבים, מוגבל הניתוח ליהודים ילידי הארץ ולעולים מברית המועצות לשעבר.

¹⁴ חלק מהצעירים שגרים עם הוריהם חזרו לשם לאחר תקופה של עצמאות, אם בשל מצבם הכלכלי ואם מפני שהוריהם היו זקוקים לעזרה (כלכלית או אחרת).

תרשים 16

שינויים בסוגי משקי הבית של צעירים לפי רמת שכר*, כאחוז מכלל משקי הבית במגזר



* שכר גבוה - שני החמישונים העליונים בשכר לשעת עבודה ;
 שכר נמוך - שלושת החמישונים התחתונים בשכר לשעת עבודה.
 ** לא כולל חרדים.
 *** משפחות עצמאיות - משפחות צעירות עם ילדים שברשותן דירה.

מקור: מיכאל שלו, מרכז טאוב והאוניברסיטה העברית.
 נתונים: הלשכה המרכזית לסטטיסטיקה.

בקרב שתי קבוצות האוכלוסייה, יש לצעירים בעלי שכר יחסית גבוה סיכוי גבוה בהרבה להתגורר עם משפחה משלהם. בדומה לכך, ניתן לצפות כי לצעירים לא-נשואים שמצבם הכספי טוב יחסית יהיה סיכוי נמוך יותר להתגורר עם הוריהם בהשוואה לבעלי השכר הנמוך יותר. מתברר שזה נכון לגבי יהודים ילידי הארץ, אך לא לגבי עולים מברית המועצות לשעבר. בעוד שאצל ילידי הארץ שיעור הצעירים המתגוררים עם הוריהם שרמת הכנסתם נמוכה גבוה ב-15 נקודות האחוז באופן יציב בהשוואה לבעלי משכורות גבוהות יחסית, אצל יוצאי ברית המועצות לשעבר השיעורים כמעט זהים.

אם העלות של מגורים עם משפחה עצמאית עלתה במהלך תקופת המחקר, ניתן לצפות כי עם הזמן יכביד העול על בעלי השכר הנמוך יותר באופן יחסי. לו זה היה נכון, הפערים בין צעירים בעלי שכר גבוה המתגוררים עם משפחה עצמאית וצעירים בעלי שכר נמוך העושים זאת היו גדלים. למעשה, זה נכון רק בקרב עולים מברית המועצות לשעבר ורק בשנים האחרונות¹⁵.

ייתכן שהתוצאות מצביעות על כך ששינויים בהסדרי המגורים בקרב צעירים הושפעו מנורמות חברתיות משתנות באותה מידה כמו ממגבלות כלכליות. עם זאת, הממצאים אינם מבטלים את האפשרות שהעלייה בעלות הדיור ובעלויות אחרות מפעילה על הצעירים לחץ להאריך את התקופה שהם מתגוררים עם הוריהם ולדחות הקמת משפחה משלהם.

במחאה החברתית התגלה תסכול בקרב צעירים רבים בעלי רקע של מעמד הביניים, לרבות בעלי הכנסות גבוהות יחסית, שטענו שקשה יותר ויותר להגיע לאותה רמת חיים שחוו בבית ההורים. אם עלותה של שמירה על סגנון חיים של מעמד הביניים (כולל רכישת דירה) גדלה באותה מהירות כמו עלות סגנון החיים של המעמדות הנמוכים יותר, או אף בקצב מהר יותר, זה יכול להסביר למה נדחית הקמת המשפחה, ולמה מגורים עם ההורים נמשכים זמן רב יותר גם בקרב צעירים חזקים יחסית מבחינה כלכלית. סוגיה זו תעמוד במרכזו של החלק הבא.

¹⁵ בקרב העולים מברית המועצות לשעבר, אחוז הצעירים המבוססים יחסית שהקימו משפחות היה גבוה בתשע או עשר נקודות אחוז מאשר אחוז הצעירים הלא-מבוססים, אך בשנים 2009–2010 עלה הפער ל-14 נקודות אחוז.

הירידה בבעלות על בתי המגורים בקרב משפחות צעירות

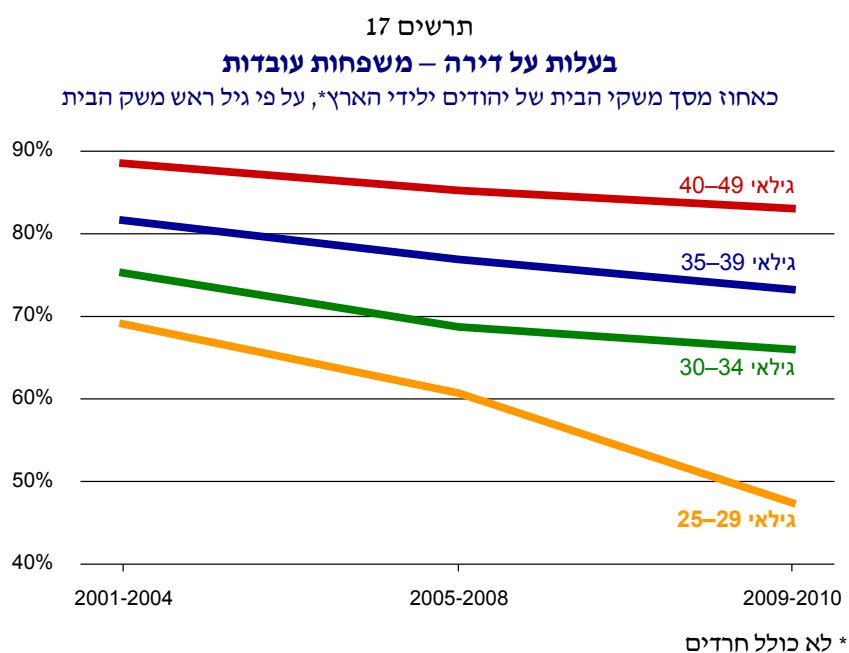
נתונים על בעלותם של משקי בית על הדירה שהם מתגוררים בה קיימים בסקר ההכנסות מאז 2001, והמגמות החשובות ביותר בנושא מוצגות בלוח 4. שיעור בעלי הדירה פחת במידה משמעותית בקרב ילידי הארץ, ובמידה פחותה בהרבה בקרב החרדים והעולים שמתגוררים מחוץ לאזור המרכז. הערבים הם מקרה מיוחד, מכיוון שדירה מצויה בבעלותן של לפחות 90 אחוז מהמשפחות הצעירות. בשונה מקבוצות אחרות, מצבן של משפחות צעירות שבראשן עומד עולה מברית המועצות לשעבר מושפע במידה רבה מאזור המגורים. שיעור הבעלות בקרב המתגוררים מחוץ לאזור תל אביב דומה לזה של ילידי הארץ, אך עבור המתגוררים במרכז השיעור החל ברמה נמוכה מאוד, אף שעלה די מהר. בשנים הראשונות עולים רבים העדיפו או קיבלו עידוד מהרשויות למצוא מגורים זולים יותר מחוץ למרכז הארץ. המיעוט הגדל המתגורר באזור תל אביב מתקשה לרכוש דירה, גם בגלל יכולתם המוגבלת של ההורים לסייע בתשלום עבור הדיור היקר המוצע באזור זה.

לוח 4. שינויים בשיעור הבעלות על דירה בקרב משפחות עובדות צעירות

הפרש בין תקופה ג' לתקופה א'	2009-10 תקופה ג'	2005-08 תקופה ב'	2001-04 תקופה א'	
-12	62%	67%	74%	יהודים ילידי הארץ
עולים מברה"מ לשעבר:				
+10	47%	42%	37%	תל אביב
-4	61%	56%	65%	אחר
-5	68%	71%	73%	חרדים
+2	93%	93%	90%	ערבים

מקור: מיכאל שלו, מרכז טאוב והאוניברסיטה העברית.
נתונים: הלשכה המרכזית לסטטיסטיקה.

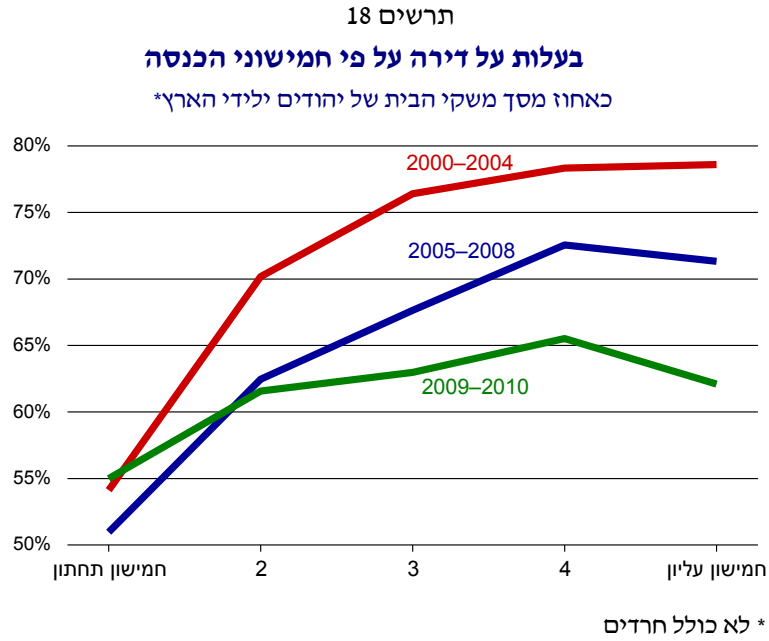
כדי לברר האם הירידות החדות בבעלות על דירה בקרב יהודים ילידי הארץ שונות מהמגמות בגילים מבוגרים יותר, תרשים 17 כולל חלוקה לקבוצות גיל. ניכר בו כי הירידה באחוזי בעלי הדירות הייתה משותפת לכל הגילים, אם כי במשפחות שראשיהן בשנות הארבעים לחייהם הייתה הירידה פחותה (חמש נקודות אחוז) בהשוואה למשפחות שראשיהן בשנות השלושים לחייהם (9–8 נקודות אחוז). ההידרדרות הדרמטית ביותר הייתה בקבוצת הגיל 25–29, שבה צנח שיעור הבעלות מ-61 ל-48 אחוז בשנתיים שלפני המחאה.



מקור: מיכאל שלו, מרכז טאוב והאוניברסיטה העברית.
נתונים: הלשכה המרכזית לסטטיסטיקה.

לסיום, יש לשאול האם מגמת הירידה בבעלות על דירות בקרב משפחות צעירות של ילידי הארץ משתנה על פי מצבן הכלכלי. האם הירידה מודגשת יותר במשפחות בעלות אמצעים פחותים, שאולי מתקשות יותר להתמודד עם המחירים העולים? כדי לענות על כך, תרשים 18 מציג את שיעור הבעלות על דירות על פי מיקום המשפחה בדירוג ההכנסה.

באופן לא מפתיע, בקרב הצעירים המשתייכים לחמישון התחתון שיעור הבעלות על דירה הוא הנמוך ביותר בכל התקופות (אך זוהי קבוצה קטנה, הכוללת רק עשירית מהמשפחות הצעירות שנותחו כאן). משמעותית יותר היא העובדה ששיעורי הבעלות על דירה ירדו גם בקרב כל שאר החמישונים, והירידה הייתה תלולה יותר ככל שעולים במדרג ההכנסות. נראה שהשינוי התרחש לכל אורך העשור, אך במהירות רבה יותר בשנים האחרונות.



מקור: מיכאל שלו, מרכז טאוב והאוניברסיטה העברית.
נתונים: הלשכה המרכזית לסטטיסטיקה.

מה יכול להסביר את העובדה שבקרב המשפחות החזקות ביותר מבחינה כלכלית קטן שיעור הבעלות על דירה במידה הגדולה ביותר? אפשרות אחת היא ששינוי בערכים, שהשפיע במיוחד על האמידים שבין הזוגות הצעירים, הביא לכך שהם מעדיפים אורח חיים חופשי שאינו כרוך בהתמסדות בדירה קבועה. נוסף לכך, לאור הכנסתם הגבוהה והסיכוי הגבוה שגם הוריהם במצב כלכלי טוב יחסית, ייתכן

שלמעשה יש בבעלותם דירה אך כהשקעה בלבד ולא למגורים¹⁶. הסבר אפשרי נוסף הוא שרמת המגורים שצעירים שואפים אליה עלתה יותר בקרב בעלי הכנסה גבוהה מאשר בקבוצות אחרות. לדוגמה, ייתכן שהם יכולים להרשות לעצמם לשכור דירות בערים ובשכונות המבוקשות ביותר, אך לא לרכוש אותן. בהקשר זה ראוי לציין כי מנתונים שנתיים של הלשכה המרכזית לסטטיסטיקה עבור האוכלוסייה כולה עולה כי בשנים האחרונות העלייה בערך המשוער של דירות שבעלות דיירים הייתה חדה הרבה יותר ברמות ההכנסה המשפחתית הגבוהות¹⁷. לאור העובדה שעול העלייה במחירי הדיור נעשה כבד יותר כשמתקדמים במעלה התפלגות ההכנסה, בהחלט ייתכן שאפילו משפחות צעירות שמצבן הכלכלי טוב נמנעות יותר ויותר מרכישת דירות – פשוט בגלל שאינן יכולות להרשות זאת לעצמן.

5. סיכום ומסקנות

בתחילת הפרק צוין כי מאז 2005 פחתו הכנסותיה של המשפחה העובדת הטיפוסית (משקי בית שבראשם עומד יהודי יליד הארץ שאינו חרדי בגיל 34–25) באופן עקבי למדי ביחס לכל שאר משקי הבית בישראל, והגיעו לרמות שאין להן תקדים בכל תקופת המחקר (2010–1995). המשתנה החשוב ביותר לקביעת מגמות בהכנסה היחסית של משפחות הוא המידה שהכנסותיהן מעבודה עומדות בקצב עליית המחירים. מאחר שעובדים מבוגרים יותר הצליחו יותר להגן על שכרם הריאלי, צנח מיקומם של העובדים הצעירים במדרג השכר הלאומי. השחיקה בשכר הצעירים הייתה רחבת היקף – היא חלה בקרב גברים ונשים, אקדמאים ובעלי השכלה נמוכה יותר (עולים מברית המועצות לשעבר חורגים מאוד מהכלל ויידונו בנפרד). אפילו הצעירים שמיקומם בשוק העבודה הוא החזק ביותר הושפעו מהירידה. הסיכוי לכך שעובדים בעלי השכלה גבוהה יגיעו לחמישון העליון של שכר לשעה פחת משמעותית במרוצת 15 השנים האחרונות, במיוחד בקרב נשים יהודיות ובקרב ערבים משני המינים.

¹⁶ כאמור בתחילת הדיון בנושא הממצאים על אודות בעלות על דירה, סקר ההכנסות אינו מספק אינפורמציה על בעלות כללית על דירות, אלא רק על שהנחקרים מתגוררים בה.

¹⁷ בין 2008 ל-2010 עלה ערך הדירות (ללא התאמה לאינפלציה) ב-23 אחוז למשק בית שהכנסתו חצינית, ב-27 אחוז לבעלי הכנסה בעשירון השמיני וב-39 אחוז בעשירון העשירי (העליון) (על פי סקרי הוצאות משקי בית של הלשכה המרכזית לסטטיסטיקה).

הממצאים מצביעים על כך שלהתרחבותה המאסיבית של ההשכלה הגבוהה יש גם חסרונות, לרבות סלקטיביות פחותה (לא כל בוגרי המוסדות להשכלה גבוהה מוכשרים ובעלי מוטיבציה כפי שהיו בעבר), אי-התאמה בין דרישות המעסיקים לחומר הנלמד במוסדות ותחרות גדולה יותר בקרב בעלי ההשכלה על משרות מתגמלות היטב. נוסף לכך, שינויים בהסדרים מוסדיים בשוק העבודה פעלו גם הם נגד אקדמאים צעירים רבים. מיקור חוץ ואמצעים נוספים לחיסכון בשכר שאימצו מעסיקים – במיוחד במגזר הציבורי – הפחיתו את ההכנסות במקצועות אקדמיים רבים, והדבר בולט במיוחד בתחום השירותים הסוציאליים. עובדים מבוגרים יותר במקצועות שבהם תנאי ההעסקה נשחקו הצליחו לעתים קרובות לשמר לפחות חלק מהיתרונות שהיו להם, אולם אותם יתרונות נמנעים מהדור הצעיר יותר.

מחצית מכלל הצעירים בישראל נשואים עם ילדים, ומרבית האחרים מקימים משפחות לאחר אמצע שנות השלושים לחייהם (הגבול העליון של טווח הגילים שנחקר). על רקע זה, דיון במצבם הכלכלי של צעירים מחייב מיקוד במשפחות עם ילדים. נוסף לכך, מאחר שהעומדים בראשן של למעלה מ-90 אחוז ממשפחות אלו עובדים תמורת תשלום, יש להתמקד במה שמכונה כאן משפחות צעירות עובדות. הכנסותיהן של משפחות שבראשן אנשים עובדים תלויות לא רק בכושר ההשתכרות של ראש משק הבית, אלא גם בגורמים נוספים. ההכנסה גדלה משמעותית אם בן הזוג השני עובד אף הוא, וזהו המצב היום בקרב 70 אחוז או יותר מהמשפחות הצעירות שהעומד בראשן הוא יהודי יליד ישראל (למעט חרדים) או עולה מברית המועצות לשעבר, אך רק ברבע מהמשפחות הערביות והחרדיות. זה ההסבר העיקרי (אך לא הבלעדי) לכך ששתי הקבוצות האחרונות נמצאות במיקום נמוך בהרבה בדירוג ההכנסה המשפחתית בהשוואה למיקום ראש משק הבית בדירוג השכר של פרטים. בקרב החרדים הדבר מתאזן חלקית בזכות הכנסה גבוהה יחסית מקצבאות, אך מכיוון שיש למדוד את ההכנסה ביחס לגודל משק הבית, כמות הילדים הגבוהה במשפחות החרדיות מורידה את הכנסתן היחסית.

מכיוון שמחקר זה עוסק במגמות לאורך זמן, הממצא החשוב ביותר הנוגע למשפחות ערביות וחרדיות הוא כי במהלך שנות האלפיים לא היה כמעט שינוי במיקומן הטיפוסי בסולם ההכנסה הלאומי, והוא נשאר נמוך ביותר – באחוזון ה-20 בערך. משק הבית הטיפוסי המורכב מיהודים ילידי הארץ שאינם חרדים היה באחוזון ה-60 עד השנתיים האחרונות של העשור, אז חלה שחיקה של ארבעה אחוזונים בדירוגו.

באשר ליהודים ילידי הארץ שאינם חרדים – מגזר האוכלוסייה הצעירה הגדול ביותר בפער ניכר, שהוא המאגר העיקרי לגיוס חברי מעמד הביניים והמעמד

העליון: הקבוצה עדיין נמצאת במצב כלכלי טוב יחסית, אולם במחקר זה ניכרים סימנים רבים למחסור כלכלי יחסי גם בקרבה. ראשית, הצניחות בשכר שכבר צוינו גרמו לצמצום משמעותי בשיעור המשפחות ילידות הארץ שהכנסותיהן נמצאות בחמישון העליון, והירידה צברה תאוצה בשנים 2009–2010. מניתוח סטטיסטי שנערך כחלק ממחקר זה עולה שלולא עלתה רמת ההשכלה של מגזר זה במהירות, ולולא נותרו שעות העבודה שלהם רבות יחסית, הם היו חווים ירידה חמורה אף יותר בהכנסה היחסית. למעשה, ניתן לומר כי מרבית המשפחות הללו עסוקות במאבק על מציאת מקומן במעמד הביניים ובמעמד הביניים העליון. ממצאי המחקר מגלים שמאבק זה הולך ונעשה קשה יותר, מכיוון שערכם של היתרונות שתמיד היו המפתח להשגת ההכנסות ורמת החיים של המעמד הבינוני הולך ופוחת בהדרגה. הדבר נכון במיוחד לגבי שתי אבני הפינה החשובות ביותר של הצלחת מעמד הביניים, השכלה גבוהה ושני בני זוג עובדים, אך לאחרונה התערער גם ערכם של יתרונות נוספים – מגורים באזור תל אביב והמרכז והקמת משפחה בגיל מאוחר יחסית.

אפשר היה להניח שבזכות היכרות טובה יותר עם המערכת ובעקבות קיומם של קשרים חברתיים טובים יותר, יהודים ילידי הארץ היו אמורים ליהנות מיתרון גם אם יבוטלו כל שאר המרכיבים המסייעים בידם. עם זאת, מהניתוח הסטטיסטי עולה שהערך נטו בדירוג ההכנסות של מעמדם כילידים המשתייכים לקבוצת הרוב פחת אף הוא. יתרה מכך: אף שבלתי אפשרי לנבא מה יקרה להכנסתן של המשפחות הצעירות של היום בעתיד, המגמות ב-15 השנים האחרונות מרמזות שעם הזמן נחלשת נטייתה של ההכנסה היחסית של משפחה צעירה חדשה לעלות עם כניסת ההורים לשנות השלושים המאוחרות ולשנות הארבעים של חייהם.

במקביל, מחירי הדיור העולים הפכו את שחיקת ההכנסה לבעיה גדולה עוד יותר מבחינתן של משפחות צעירות של ילידי הארץ. זו כנראה אחת הסיבות לכך ששיעור הצעירים הממשיכים להתגורר בבית הוריהם עלה, ולכך ששיעור המשפחות הצעירות המתגוררות בדירה שבבעלותן ירד משמעותית. הירידה בשיעור הבעלות על דירות הייתה חזקה במיוחד דווקא בקרב המשפחות הצעירות שמצבן הכלכלי הוא הטוב ביותר. בהשוואה למחצית הראשונה של שנות האלפיים, ב-2009–2010 ירד שיעור המתגוררים בדירה שבבעלותם ב-17 נקודות האחוז בקרב משקי בית צעירים המצויים בחמישון העליון של ההכנסה. בה בעת, מחירי הדיור עלו במהירות הגבוהה ביותר עבור דירות שערכן גבוה – מה שהקשה על בעלי ההכנסה הגבוהה, המחפשים דירות בפלח שוק זה. הדבר עשוי להסביר מדוע החרדה בנוגע למחירי הדירות קיימת גם בקרב צעירים אמידים יותר. מגמות אלו בהכנסה ובמחירי הדיור

עשויות להסביר את התמיכה והמעורבות של צעירים רבים המשתייכים למעמד הביניים, ואף למעמדות גבוהים יותר – ואת התמיכה של הוריהם, שמזדהים עם מצוקתם ונדרשים לסייע להם – במחאה החברתית בקיץ שעבר.

כמעט מכל בחינה שנבדקה במחקר, עולים צעירים מברית המועצות לשעבר חורגים מהכלל באופן בולט. בשוק העבודה, חברי הקבוצה – במיוחד בעלי ההשכלה הגבוהה – חוו עלייה בכוח ההשתכרות על רקע נקודת פתיחה נמוכה. יותר ויותר מהם רכשו השכלה בישראל ולא בחו"ל, ואפילו חלק מהצעירים שהגיעו לישראל לאחר שרכשו מקצוע וחוו ירידה במעמד הכלכלי עם ההגירה שיפרו עם הזמן את כישורי השפה ואת יכולתם להשתלב בשוק העבודה המקומי. כתוצאה ממגמות אלו, בעוד ששכרם היחסי של כל קבוצות הצעירים האחרות פחת במהלך 15 השנים האחרונות, השכר השעתי הטיפוסי של צעירים דוברי רוסית עלה באופן דרמטי בקרב בעלי ההשכלה הגבוהה (גברים עלו בכ-20 אחוזונים ונשים ב-20 אחוזונים), ובאופן מתון, אך עדיין משמעותי, אצל בעלי ההשכלה הנמוכה יותר.

כניסתם של עולים צעירים שהוכשרו היטב לשוק העבודה, שרבים מהם נאלצו להסתפק במשרות בשכר נמוך יחסית, תרמה כמעט בוודאות לשחיקת השכר בקרב חברים בקבוצות אוכלוסייה אחרות שהתחרו עמם על משרות. מכיוון שהם החלו כה נמוך בדירוג השכר, אך נתקלו בפחות מחסומים בניידות כלפי מעלה בהשוואה לערבים ולחרדים, התקדם הדור הצעיר של העולים מחבר העמים לקראת התכנסות עם רמות השכר של יהודים ילידי הארץ (למעט חרדים). עקב כך, אף על פי שמרבית הירידה בשכר היחסי של עובדים צעירים נובעת ככל הנראה מהישגיהם של הישראלים המבוגרים יותר, הרי שחלק מהשחיקה משקפת את התקדמותם של העולים הצעירים.

במונחים היחסיים של הדירוג הארצי, בתחילת תקופת המחקר הכנסותיהם של משקי בית שבראשם עולים היו גבוהות בהרבה בהשוואה לשכר שלהם, אך עם הזמן הן עלו במידה צנועה בלבד. תבנית ייחודית זאת מוסברת לפחות חלקית בכך שמשקי הבית של העולים נהנו בתחילה מקצבאות המיועדות לעולים חדשים. בהקשר של תנאי הדיור, שיעור העולים הצעירים החיים במשפחות עצמאיות (זוג נשוי עם ילדים) נמוך מזה של ילידי הארץ שאינם חרדים (33 ו-39 אחוז בהתאמה בשנים האחרונות), והם גם מפגרים מאחור בשיעור הבעלות על דירות. מספר העולים ההולך וגדל המתגורר באזור תל אביב (כמעט מחצית מכלל חברי הקבוצה) חווים את הקושי הגדול ביותר ברכישת דירה, אך שיעורם של המתגוררים בדירה בבעלותם עולה בהתמדה. תחרות רבה יותר על הדיור תרמה ללא ספק לעליית המחירים אצל כל הקבוצות.

לסיכום : מחקר זה תומך בטענה כי מאחורי המחאה החברתית של 2011 עמדה ירידה בכוח הקנייה ובהישגים הכלכליים היחסיים של אנשים צעירים ומשפחות צעירות בישראל. עם זאת, בעוד שהשחיקה בשכר ובהכנסה הייתה בדרך כלל חמורה ביותר בקרב הערבים והחרדים, הנמצאים ממש בתחתית הדירוג הכלכלי, הרי שמסיבות חברתיות ופוליטיות נותרו שני המגזרים הללו בשולי תנועת המחאה. הבסיס העיקרי להתקוממות ההמונית הוא האתגרים הכלכליים העומדים בפני בני הדור הצעיר שציפו לתפוס מקום במעמד הביניים ובמעמד הביניים העליון, ואלה הם בעיקר יהודים ילידי הארץ.

נספח

זיהוי סוגי משק בית בסקרי הכנסות

לכל פרט במחקר הוענק סטטוס אשר עונה על השאלה באיזה מסגרת הוא מתגורר. בשל אילוצי הנתונים, הזיהוי בוצע בסיוע שורת הנחות מסוימות. שינוי בהנחות היה מביא להגדרות שונות של משתנים, ובעקבות כך לאומדנים שונים. עם זאת, האחידות בהגדרות לאורך השנים מספקת אפשרות סבירה לזהות את המגמות העיקריות.

להלן ההגדרות של הדפוסים שזוהו במחקר, לרבות אלה שהוצגו בתרשים 14:

זוג נשוי עם ילדים: פרט נשוי, במשק הבית יש ילדים מתחת לגיל 18.

מתגורר עם ההורים: פרט צעיר מעל גיל 17, לא-נשוי, אינו מוגדר כראש משק בית או כבן זוג במשק בית. ההפרש בין "גיל המינימום" (גילו של ראש משק הבית או בן זוגו – הנמוך מביניהם) לגיל הפרט הצעיר במשק הבית עולה על 16 שנים, וראש משק הבית ובן/בת זוגו מוגדרים כנשואים. על בסיס עקרונות דומים נכללו בהגדרה גם צעירים אשר מתגוררים במשק בית המוגדר כחד-הורי.

שותפים (הגדרה כללית): פרט צעיר מעל גיל 17, לא-נשוי, אין ילדים במשק הבית, הפרש הגילים בין הפרט המבוגר במשק הבית לפרט הצעיר קטן מעשר שנים.

זוג נשוי ללא ילדים: שני פרטים נשואים, ואין יותר משני פרטים במשק הבית.

זוג לא-נשוי ללא ילדים: שותפים על פי ההגדרה הכללית, כאשר שני פרטים בלבד מתגוררים במשק הבית והם ממין שונה ולא נשואים.

זוג ללא ילדים: זוג נשוי או לא נשוי ללא ילדים.

שותפים: שותפים על פי ההגדרה הכללית, בניכוי זוגות לא-נשואים החיים יחד.

חד-הורי: על פי ההגדרה של המוסד לביטוח הלאומי.

גר לבד: פרט יחיד במשק בית.

אחר: כל הפרטים אשר לא סווגו באחת מהקטגוריות שצוינו לעיל.

מקורות

הבר, כרמית, הלר אלה ותמר הרמן (2011), "סולידריות במחאת קיץ 2011 – בין דימוי למציאות?", המכון הישראלי לדמוקרטיה.

idi.org.il/BreakingNews/Pages/499.aspx

סייג, דורון (2010), **מדידת השינויים במחירי הדירות לפי אזור ואמידת הגמישות של מאפייני הדירה והסביבה**, סדרת ניירות עבודה 51, הלשכה המרכזית לסטטיסטיקה.

זוסמן, צבי ודן זכאי (1998), "פרדוקס: היצע רב של רופאים עולים ועלייה תלולה של שכר הוותיקים, 1990 עד 1995", **רבעון לכלכלה**, 98, עמ' 28–36.

Raijman, Rebeca and Moshe Semyonov (1998), "Best of Times, Worst of Times, and Occupational Mobility: The Case of Soviet Immigrants in Israel," *International Migration*, 36, No. 3, pp. 291-312.

Shwed, Uri and Yossi Shavit (2006), "Occupational and Economic Attainments of College and University Graduates in Israel," *European Sociological Review*, 22, No. 4, pp. 431-442.