



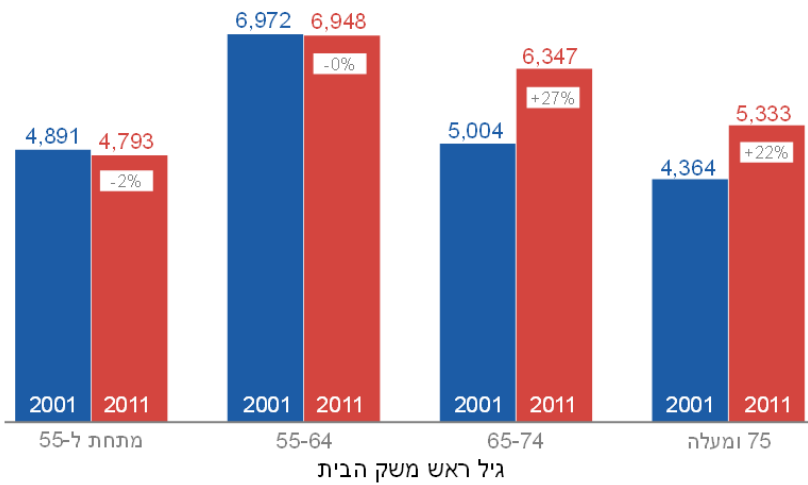
## הודעה לעיתונות

מחקר חדש של מרכז טאוב, שיוצג בישיבה מיוחדת של ועדת הכלכלה בכנסת, חושף ממצאים חדשים על דפוסי התעסוקה וההכנסה של האוכלוסייה המבוגרת בישראל:

- שיעורי התעסוקה של אנשים בגילי 55-74 עלו בעשור האחרון
  - ההכנסה לנפש במשקי בית של בני 65 ומעלה עלתה במידה משמעותית באותה תקופה
  - עם זאת, פערי ההכנסה בין יהודים לערבים גדלו בקרב האוכלוסייה המבוגרת
- החוקרים קובעים כי יש להגמיש את תנאי הפרישה כדי ללכת לקראת אלו המעוניינים ומסוגלים להמשיך לעבוד לאחר גיל הפרישה הרשמי, ובד בבד יש לשפר את רשת הביטחון של הקבוצות החלשות בקרב אוכלוסיית הקשישים כדי לאפשר להם קיום בכבוד.

תחזיות דמוגרפיות מצביעות על גידול חד בשיעור האוכלוסייה המבוגרת במדינת ישראל בשנים הקרובות, ולא ברור באיזו מידה מערכת הביטחון החברתי והמערכת הפנסיונית ערוכות להתמודד עם שינוי זה, ומהן המשמעות של המגמות והשינויים שמתרחשים בקרב אוכלוסייה זו. מחקר חדש של חוקרי מרכז טאוב פרופ' איל קמחי וקיריל שרברמן, שיפורסם בקרוב ב"דוח מצב המדינה 2013" של מרכז טאוב, בוחן את השינויים בדפוסי התעסוקה ובמצב הכלכלי של האוכלוסייה המבוגרת בין השנים 2001-2011. ממצאים מהמחקר יוצגו בישיבה מיוחדת של ועדת הכלכלה בכנסת בראשות ח"כ פרופ' אבישי ברורמן, שתיערך ב-29.10.13.

**תרשים 1**  
**הכנסה חודשית ברוטו לנפש במשק בית\***  
 בשקלים של 2011



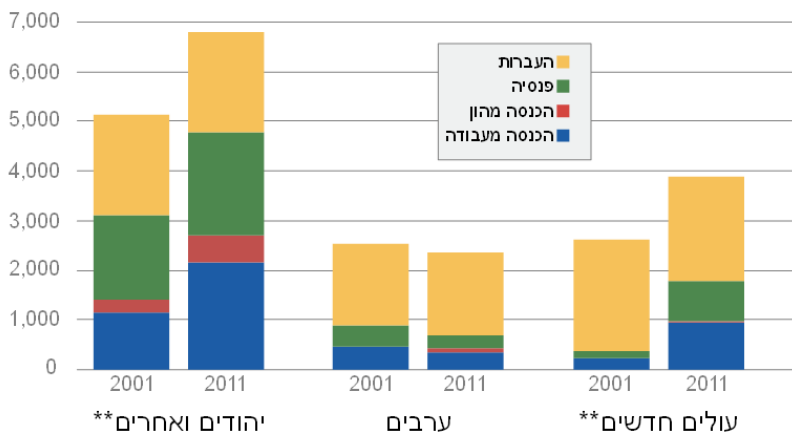
\* הכנסה ממוצעת לנפש במשקי בית

מקור: איל קמחי וקיריל שרברמן, מרכז טאוב  
 נתונים: סקרי הכנסות של הלמ"ס

בישראל לא גדלה במונחים ריאליים (כלומר, בניכוי האינפלציה) בעשור האחרון, ההכנסה לנפש במשקי הבית של מבוגרים גדלה באופן משמעותי (תרשים 1).

פרופ' קמחי מסביר שינוי זה: "ההכנסה מעבודה תרמה משמעותית לעלייה בהכנסה לנפש, אולם משקי הבית של המבוגרים נהנו גם מגידול בהכנסות מהון ומפנסיה". אולם כל זה נכון לאוכלוסייה היהודית בלבד, כפי שניתן לראות בתרשים 2, משום שהאוכלוסייה המבוגרת הערבית, שההכנסה

**תרשים 2**  
**הכנסה חודשית ברוטו לנפש במשק בית\*, ראש משק הבית בגיל 64-75**  
 בשקלים של 2011, לפי קבוצת אוכלוסייה ומקור הכנסה



\* הכנסה ממוצעת לנפש במשקי בית

\*\* יהודים ואחרים – יהודים ומי שמוגדר "אחר" לפי דת.  
 עולה חדש – מי שהגיע לארץ בשנת 1990 ואילך.

מקור: איל קמחי וקיריל שרברמן, מרכז טאוב  
 נתונים: סקרי הכנסות של הלמ"ס

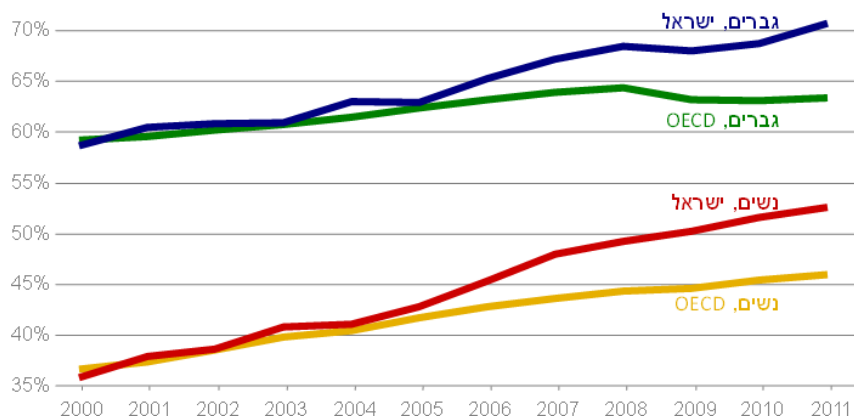
לדברי פרופ' איל קמחי, "על פי תחזיות דמוגרפיות עדכניות, העלייה בתוחלת החיים צפויה להביא לגידול מתמשך בשיעור האוכלוסייה המבוגרת בישראל. עד שנת 2010 היה יחס התלות של המבוגרים (מספר בני 65 ויותר יחסית לבני 64-15) יציב יחסית, ויותר ברמה של פחות מ-160 מבוגרים לאלף איש בגילי העבודה. משנת 2011 החל יחס זה לעלות, והוא צפוי להמשיך לעלות באופן רציף ולהגיע לכדי 233 מבוגרים לאלף איש בגילי העבודה בשנת 2030". בעקבות נתונים אלו המחקר של מרכז טאוב בדק האם חל שינוי ביכולתם של מבוגרים לקיים את עצמם ברמת חיים מתקבלת על הדעת לאורך תקופה ארוכה מכפי שכנראה נצפתה מראש.

במחקר נמצא שבעוד שההכנסה לנפש במשקי בית של אוכלוסייה בגילי העבודה המקובלים (עד גיל 64) בישראל לא גדלה במונחים ריאליים (כלומר, בניכוי האינפלציה) בעשור האחרון, ההכנסה לנפש במשקי הבית של מבוגרים גדלה באופן משמעותי (תרשים 1).

פרופ' קמחי מסביר שינוי זה: "ההכנסה מעבודה תרמה משמעותית לעלייה בהכנסה לנפש, אולם משקי הבית של המבוגרים נהנו גם מגידול בהכנסות מהון ומפנסיה". אולם כל זה נכון לאוכלוסייה היהודית בלבד, כפי שניתן לראות בתרשים 2, משום שהאוכלוסייה המבוגרת הערבית, שההכנסה לנפש בקרבה הייתה כמחצית מזו של האוכלוסייה היהודית בתחילת העשור, נשארה מאחור, והפערים בינה ובין האוכלוסייה היהודית התרחבו.

חוקרי מרכז טאוב קבעו כי הגידול בהכנסה נובע בראש ובראשונה מגידול בשיעורי התעסוקה של האוכלוסייה המבוגרת בישראל. בקרב גברים ונשים בגילי 55-64 (תרשים 3א'), שיעורי התעסוקה בישראל היו במגמת עלייה, ודמו לשיעורים במדינות ה-OECD במשך המחצית הראשונה של העשור הקודם. החל מאמצע העשור הקודם שיעורי התעסוקה בישראל גדלו מהר יותר מאשר במדינות ה-OECD, ונוצר פער של יותר מ-6 נקודות אחוז לטובת ישראל – גם בקרב נשים וגם בקרב גברים.

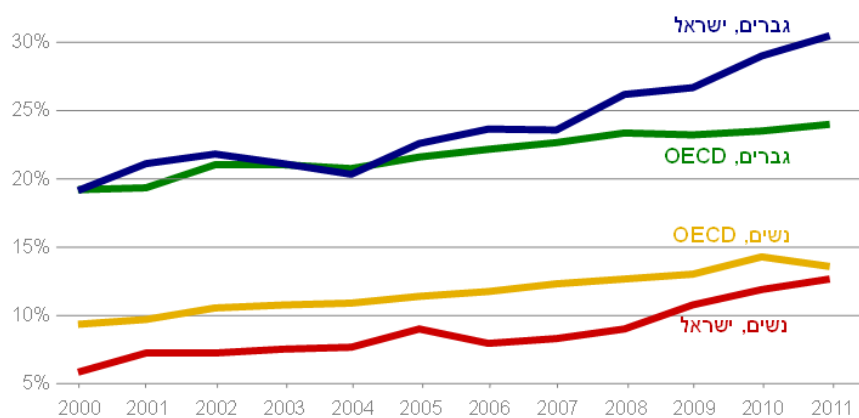
תרשים 3א'  
**שיעורי תעסוקה – גילאי 55-64**  
 ישראל בהשוואה ל-OECD, 2000-2011



מקור: איל קמחי וקיריל שרברמן, מרכז טאוב  
 נתונים: OECD

בקרב בני 65-74 (תרשים 3ב'), שיעורי התעסוקה של הגברים בישראל היו דומים לאלה של הגברים במדינות ה-OECD עד שנת 2004. החל מאמצע העשור השיעורים בישראל גדלו מהר יותר, כך שבסוף העשור נוצר פער של יותר מחמש נקודות אחוז לטובת ישראל. מגמה זו דומה למגמה שנצפתה בקרב בני 55-64, אם כי שיעורי התעסוקה של בני 65-74 נמוכים ביותר מ-50 אחוז משיעורי התעסוקה של בני 55-64. ההבדל הוא שהגידול בשיעור התעסוקה של בני 55-64 הואט בשנים האחרונות, בעוד שהגידול בשיעור התעסוקה של בני 65-74 הואץ.

תרשים 3ב'  
**שיעורי תעסוקה – גילאי 65-74**  
 ישראל בהשוואה ל-OECD, 2000-2011



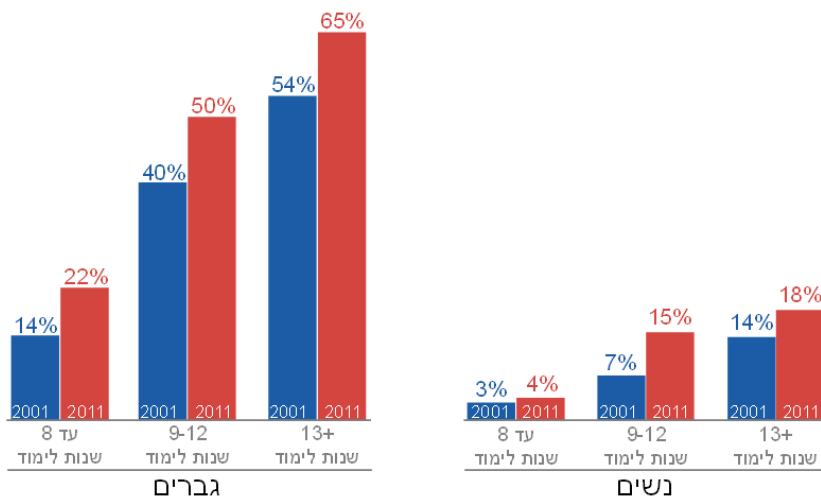
מקור: איל קמחי וקיריל שרברמן, מרכז טאוב  
 נתונים: OECD

לגבי נשים בגילי 65-74 הצטיירה תמונה שונה. אמנם שיעור התעסוקה בקרבן גדל מכ-7 אחוזים בשנת 2001 ליותר מ-12 אחוזים בשנת 2011, אולם שיעורי תעסוקה אלו נותרו נמוכים מן הממוצע של מדינות ה-OECD – אם כי הפער הצטמצם החל משנת 2008 עד כדי נקודת אחוז אחת ב-2011.

חוקרי מרכז טאוב מצאו עוד כי אחד הגורמים העיקריים המסייעים לתעסוקה בגיל השלישי הוא ההשכלה. בתרשים 4 ניכר פער משמעותי בין שיעורי התעסוקה של בעלי 9-12 שנות לימוד ובין שיעורי התעסוקה של בעלי עד 8 שנות לימוד, בקרב גברים ונשים בגילאי 65-74 כאחד. שיעורי התעסוקה

ממשיכים לגדול כאשר עוברים לקבוצה של בעלי 13 שנות לימוד ויותר, אולם בשיעור נמוך יותר. בין 2001 ל-2011 חל גידול בשיעורי התעסוקה של כל קבוצות ההשכלה. בקרב נשים, שיעורי התעסוקה של בעלות עד 8 שנות לימוד גדלו אך במעט, בעוד ששיעור התעסוקה של בעלות 9-12 שנות לימוד יותר מהוכפל בין 2001 ל-2011.

תרשים 4  
שיעורי תעסוקה – גילאי 65-74  
לפי מגדר ושנות לימוד



**מקור:** איל קמחי וקיריל שרברמן, מרכז טאוב  
**נתונים:** סקרי כוח אדם של הלמ"ס

פרופ' איל קמחי מסביר כי "השינויים הדמוגרפיים שמביאים לגידול מתמשך בשיעור הקשישים באוכלוסייה מעלים חשש לגבי היכולת של החברה לאפשר להם קיום נאות. עם זאת אותם שינויים דמוגרפיים, ובמיוחד העובדה שמצבם הבריאותי של הקשישים טוב יחסית לעבר, מאפשרים לקשישים להישאר במעגל התעסוקה ולקיים את עצמם. עוד גורם המאפשר לקשישים לעבוד מעבר לגיל הפרישה הוא שתמהיל התעסוקה בשוק העבודה המודרני משתנה, ושיעור העבודות הדורשות מאמץ פיזי הולך וקטן".

אחד הגורמים שתרומתם ניכרת הן לגידול בתעסוקת

הקשישים והן לגידול בהכנסותיהם הוא עליית רמת ההשכלה בקרבם. היות שבעשורים הבאים צפויה עלייה נוספת בהשכלה בקרב האוכלוסייה שתתבגר ותיכנס לקבוצת האוכלוסייה של הקשישים, יש לצפות שמגמות הגידול בתעסוקה ובהכנסה שלהם יימשכו. אולם אין להסיק מכך שלא נדרשת התייחסות של הרשויות לשינויים הדמוגרפיים, ועל כך מגיב פרופ' קמחי: "יש לדאוג להמשך ההגמשה בתנאי התעסוקה ולהקלות במיסוי שיאפשרו לקשישים להמשיך לעבוד גם לאחר גיל הפרישה הרשמי, כמובן רק אם הם מעוניינים בכך. במקביל, יש למצוא פתרונות לאותן קבוצות אוכלוסייה שנשארות מאחור – בעיקר האוכלוסייה הערבית, אך גם בעלי ההשכלה הנמוכה. אם עד היום מקובל היה לדבר על שלושה רבדים של מקורות הכנסה לאחר הפרישה – הביטוח הלאומי, קרנות הפנסיה והחיסכון הפרטי – יש להוסיף לכך היום גם רובד רביעי, שחשיבותו הולכת וגדלה, והוא הכנסות מעבודה. אולם עבור אותן קבוצות אוכלוסייה שחסרות את הכלים לנצל את הרובד הרביעי, ולא מתאפשר להן ליהנות מהכנסות מעבודה, על המדינה לחזק את הגופים האחראים על התמיכה בהן – הביטוח הלאומי וקרנות הפנסיה".

מרכז טאוב לחקר המדיניות החברתית בישראל, בראשות פרופ' דן בן-דוד, הוא מוסד עצמאי ולא-מפלגתי למחקר חברתי-כלכלי היושב בירושלים. המרכז מעניק למקבלי ההחלטות המובילים בארץ ולציבור הרחב מבט-על בתחומי הכלכלה והחברה. הצוות המקצועי של המרכז והצוותים הבינתחומיים – הכוללים חוקרים בולטים מהאקדמיה ומומחים מובילים מתחומי המדיניות – עורכים מחקרים ומציעים המלצות למדיניות בסוגיות החברתיות-כלכליות המרכזיות שהמדינה ניצבת מולן.

**לפרטים נוספים ולתיאום ריאיון נא לפנות לגל בן דור, מנהלת שיווק ותקשורת במרכז טאוב: 054-4642333.**