

שוק העבודה בחברה פלורליסטית

גימי וינבלט

1. מבוא

הגורם הכלכלי הוא אחד הגורמים החשובים בחברה בעלת הרכב אוכלוסייה מגוון. בעבודה זו נתמקד בעיקר בנושאי הפלורליזם העדתי והאתני של החברה הישראלית, ובמידה פחותה גם בנושא המיגדר (גינדר) ומקום המגורים. נתייחס אל התחלקות השכר והשתנותו על פני זמן כדבר נתון, ונבחן תוך כדי כך את תפקודם היחסי והמוחלט של המרכיבים השונים של החברה הישראלית בשוק העבודה.

מראשית ההתיישבות היהודית בארץ-ישראל, מאופיינת החברה כקולטת עלייה של יהודים מארצות מוצא שונות הנבדלים בצורה משמעותית בתרבותם. ליד החברה היהודית קיימת חברה ערבית (מוסלמית, נוצרית ודרוזית) הנבדלת מהחברה היהודית בדתה, תרבותה ולאומיותה. שתי קבוצות אוכלוסייה אלו מהוות את עיקר שוק העבודה, אך בשנים האחרונות התפתחה קבוצה שלישית, קטנה מאד לעומת שתי הקבוצות הנ"ל - עובדים זרים, בעיקר מארצות מזרח-אירופה, דרום-מזרח אסיה, דרום אמריקה ואפריקה. נמעיט בניתוח קבוצה שלישית זו, אשר לפחות ברגע זה, אינה נחשבת חלק אינטגרלי של החברה הישראלית. השיח הלאומי לגבי אופי החברה היהודית הרצוי עבר תמורות במהלך הזמן. בשנים הראשונות, לאחר קום המדינה, ננקטה מדיניות חברתית שהצביעה על שאיפה ליצירת כור היתוך (Melting pot) בחברה היהודית בישראל. במשך הזמן חלה התרחקות מהאידיאל של כור היתוך והתקרבות למודל של "קערת סלט" (Salad bowl). זהו מודל של חברה שבה מתקיימים הבדלים וגוונים עדתיים, אבל היא פועלת בהרמוניה ומתוך סולידריות חברתית.

היחס לחברה הערבית בישראל היה שונה מלכתחילה. מעולם לא היתה שאיפה ליצירת כור היתוך בין יהודים לערבים, לא במובן התרבותי ובוודאי שלא במובן הלאומי. השיח בנושא הערבים התמקד ביצירת

שוויון זכויות, שיביא ליצירת שוויון הזדמנויות בין שתי החברות. אפשר לומר שגם במקרה זה השאיפה היא ליצירת "קערת סלט", אם כי בדרגת הטרונגניות גדולה הרבה יותר מזו שבתוך החברה היהודית.

בין אם מדובר בכור היתוך או בקערת סלט, אין ספק שחברה הטרונגנית כמו החברה הישראלית עשויה לתפקד עם מידה מינימלית נחוצה של הרמוניה וסולידריות חברתית אם אכן יהיה שוויון הזדמנויות כלכלי. משמעות הדבר היא ששוק העבודה צריך שלא להפלות על בסיס אתני או עדתי. מאחר ששוק זה פועל בשיטה קפיטליסטית היוצרת פערים, חשוב שלא יהיה מתאם בין פערי ההכנסה לבין ההרכב העדתי או האתני של האוכלוסייה. כמובן, שעצם קיום הפערים מקטין את הסיכויים להרמוניה ולסולידריות. אבל, אם לא תהיה זהות לאומית ועדתית לפערים אלו, יעלמו גורמים אלה מהמאבק החברתי, אשר יתמקד אז בנושא צמצום פערי ההכנסה באופן כללי, ולא יהיו בו גוונים עדתיים ולאומיים. במלים אחרות, תנאי הכרחי לקיומה הבריאה של חברה פלורליסטית הוא שלא תהיה זהות בין מעמדות כלכליים וחברתיים ובין חלוקה לקבוצות אוכלוסייה ממוצא עדתי או לאומי מוגדר.

האוכלוסייה הוותיקה, שרובה המכריע היה ממוצא אשכנזי, היתה הקבוצה השלטת עם קום המדינה הן מבחינה פוליטית והן מבחינה כלכלית. עם בוא גלי העלייה הגדולים בשנות החמישים והשישים עלה בצורה משמעותית שיעור האוכלוסייה ממוצא מזרחי. עצם היותה ותיקה פחות, משכילה פחות ובעלת תרבות שונה, הביא למיקומה בעמדה נחותה מבחינת אפשרויות ההשתכרות. השאלה המרכזית שתיבדק בעבודה זו היא, האם נוצרה במשך הזמן מגמה של צמצום פערים בין העדות השונות באוכלוסייה היהודית ובין החברה היהודית והערבית בישראל? האם שוק העבודה מתפקד כגורם המגביר את שוויון ההזדמנויות בין קבוצות האוכלוסייה וכתוצאה מכך משפר את סיכוייה של החברה הפלורליסטית להתקיים כחברה בריאה? בפרק השני בעבודה נציג פרופיל כללי של שוק העבודה על פני זמן ובפרק השלישי נבחן התפתחויות בנושאי שכר והכנסות. הפרק הרביעי מסכם את העבודה.

לוח 1. אוכלוסיית בני 15 ומעלה לפי תכונות כוח העבודה* (אלפים)

	ערבים ואחרים		יהודים		אינם בכוח העבודה	בכוח העבודה	סך-הכל	
	אינם בכוח העבודה	סה"כ	אינם בכוח העבודה	סה"כ				
	57	105	490	1,074	547	631	1,179	1955
	78	134	578	1,258	656	736	1,392	1960
	83	155	732	1,573	815	912	1,727	1965
	131	223	900	1,809	1,031	1,001	2,032	1970
	168	277	1,040	2,079	1,209	1,148	2,356	1975
	212	345	1,130	2,316	1,343	1,318	2,661	1980
	252	411	1,179	2,464	1,432	1,444	2,876	1984
	310	502	1,242	2,700	1,552	1,650	3,202	1990
	381	657	1,484	3,363	1,863	2,157	4,020	1996

שיעור גידול שנתי ממוצע לכל תת תקופה (אחוזים)

	-	-	-	-	-	-	-	1955
	6.5	5.0	3.3	3.2	3.7	3.1	3.4	1960
	1.2	2.9	4.8	4.6	4.4	4.4	4.4	1965
	9.5	7.6	4.2	2.8	-	1.9	3.3	1970
	5.1	4.4	2.9	2.8	3.2	2.8	3.0	1975
	4.8	4.5	1.7	2.2	2.1	2.8	2.5	1980
	4.4	4.5	1.1	1.6	1.6	2.3	2.0	1984
	3.5	3.4	0.9	1.5	1.4	2.2	1.8	1990
	3.5	4.6	3.0	3.7	3.1	4.6	3.9	1996

*הנתון עד 1985 מתייחס לאוכלוסייה מגיל 14 ומעלה.

**בכל הלוחות הכוונה לכוח העבודה האזרחי.

2. שוק העבודה בישראל: פרופיל

כוח העבודה הכולל של ישראל גדל מאז 1955 כמעט פי 4.5, בתוך כך, החלק היהודי גדל פי 3.5 והערבי פי 6.5. קצב הגידול לא היה אחיד על פני זמן. באוכלוסייה היהודית הבוגרת עלה קצב הגידול השנתי הממוצע עד 1965 והגיע לרמה של 4.6 אחוז, לאחר מכן הוא ירד בהתמדה עד הגיעו לשיעור גידול שנתי ממוצע של 1.5 אחוז לתקופה 1985 עד 1990. רק בעשור האחרון, בין 1990 ל-1996 קפץ קצב הגידול לשיעור שנתי ממוצע של 3.7 אחוז. שינוי זה נובע מגל העלייה הגדול משטחי בריה"מ לשעבר. קצב הגידול של האוכלוסייה הערבית הבוגרת היה גבוה ברוב התקופות מזה של האוכלוסייה היהודית. אמנם מאז 1970 ועד 1990 ירד גם הוא בהתמדה, אך נשאר ברמה גבוהה של 3.4- אחוז בממוצע לשנה. בין 1990 ל-1996 עלה קצב הגידול השנתי של האוכלוסייה הבוגרת של לא-יהודים¹ ל-4.6 אחוז. גם זה, כמו באוכלוסייה היהודית נבע בעיקר מגל העלייה משטחי בריה"מ לשעבר.

שינויים אלה (ואחרים במידה פחותה) תרמו לשינוי עקבי שחל בהרכב כוח העבודה על פני השנים. שיעור המרכיב היהודי בכוח העבודה יורד בהתמדה אף שהוא נשאר מכריע. באמצע שנות החמישים היו היהודים כ-93 אחוז מכוח העבודה ובמחצית השנייה של שנות התשעים כ-87 אחוז בלבד (לוח 2א). נתונים אלה אינם כוללים את העובדים הפלסטיניים מהשטחים ואת העובדים הזרים. אם אלה היו מובאים בחשבון כחלק מכוח העבודה הזמין במדינת ישראל, היתה הסטטיסטיקה מצביעה על ירידה גדולה יותר של שיעור היהודים בכוח העבודה בשנות השמונים והתשעים.

בתוך כוח העבודה היהודי, עלה בהתמדה שיעור ילידי ישראל מכ-30 אחוז באמצע שנות השבעים עד לכדי רוב כוח העבודה היהודי באמצע שנות התשעים. שיעור ילידי אירופה-אמריקה, שהיו הקבוצה הגדולה ביותר באמצע שנות השבעים והיוו אז כ-40 אחוז מכוח העבודה היהודי, ירד עד 1990 לרמה של 24 אחוז. בגלל העלייה מבריה"מ לשעבר עלה מחדש משקלם ל-29 אחוז ב-1995. גל העלייה הגדול שהחל להגיע בראשית העשור תרם ב-1995 כ-12 אחוז מכוח העבודה היהודי.

¹ כל העולים המוגדרים כלא-יהודים או כנוצרים נרשמים בסטטיסטיקה בקבוצת "ערבים ואחרים".

לוח 2א. כוח העבודה לפי קבוצות אוכלוסייה*, אחוזים

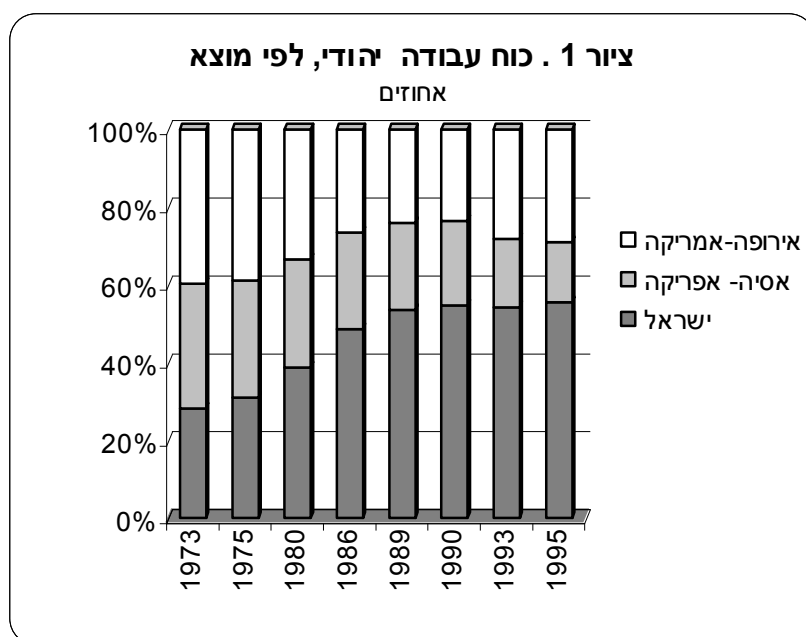
	אינם בכוח העבודה			כוח העבודה			כל האוכלוסייה			שנה
	אינם בכוח עבודה	כוח עבודה	סה"כ	אינם בכוח עבודה	כוח עבודה	סה"כ	אינם בכוח עבודה	כוח עבודה	סה"כ	
9	91	100	8	93	100	46	54	100	1955	
11	89	100	8	92	100	47	53	100	1960	
11	89	100	8	93	100	47	53	100	1965	
12	88	100	11	88	100	51	49	100	1970	
13	87	100	9	91	100	51	49	100	1975	
16	84	100	10	90	100	50	50	100	1980	
18	82	100	12	88	100	50	50	100	1984	
21	79	100	11	89	100	48	52	100	1990	
19	81	100	13	87	100	46	54	100	1996	

לוח 2ב. כוח העבודה היהודי לפי ארצות מוצא*, אחוזים

	יילידי אירופה-אמריקה	יילידי אסיה-אפריקה	יילידי ישראל לפי מוצא			יהודים בכוח העבודה**	שנה	
			אירופה-אמריקה	אסיה-אפריקה	ישראל			
עולי +1990								
-	39	32	14	9	4	28	100	1973
-	39	30	16	11	5	31	100	1975
-	33	28	17	15	5	39	100	1980
-	27	25	20	21	7	49	100	1986
-	24	22	20	25	8	54	100	1989
1	24	22	20	25	8	55	100	1990
10	28	18	18	26	10	54	100	1993
12	29	15	18	26	11	55	100	1995

* מ-1985 בני 15 ומעלה.

** כולל ארץ או תקופת עלייה לא ידועות.



א. השתתפות בכוח העבודה

שיעור ההשתתפות הממוצע בכוח העבודה מסך האוכלוסייה הבוגרת נע בין 47 ל-54 אחוז. במהלך השנים הסתמנה ירידה בשיעור ההשתתפות עד אמצע שנות השבעים ומאז יש מגמת עלייה יציבה ואיטית במשתנה זה. שיעורי ההשתתפות תלויים בגורמים רבים: גורמים תרבותיים, המשפיעים על הרצון של קבוצות אוכלוסייה שונות לצאת לעבודה (לדוגמא נשים); גורמים דמוגרפיים, המשנים את מבנה הגילים של האוכלוסייה ואת הרכבה האתני והעדתי; גורמים מוסדיים וחוקיים הקובעים את גיל היציאה לפנסיה, אורך השירות הצבאי ועוד; גורמים כלכליים וחברתיים המשפיעים על הרצון של אנשים לחפש עבודה בעיקר בתקופות מיתון ומשפיעים על הביקוש לחינוך, בעיקר תיכוני ועל-תיכוני. אין ספק שכל הגורמים הללו וגורמים נוספים השפיעו על השינויים שחלו בשיעור ההשתתפות בכוח העבודה במהלך השנים. לא נוכל לנתח כאן את כל הגורמים, ולכן נציין כמה עובדות הנוגעות למבנה ההטרוגני של כוח העבודה הישראלי.

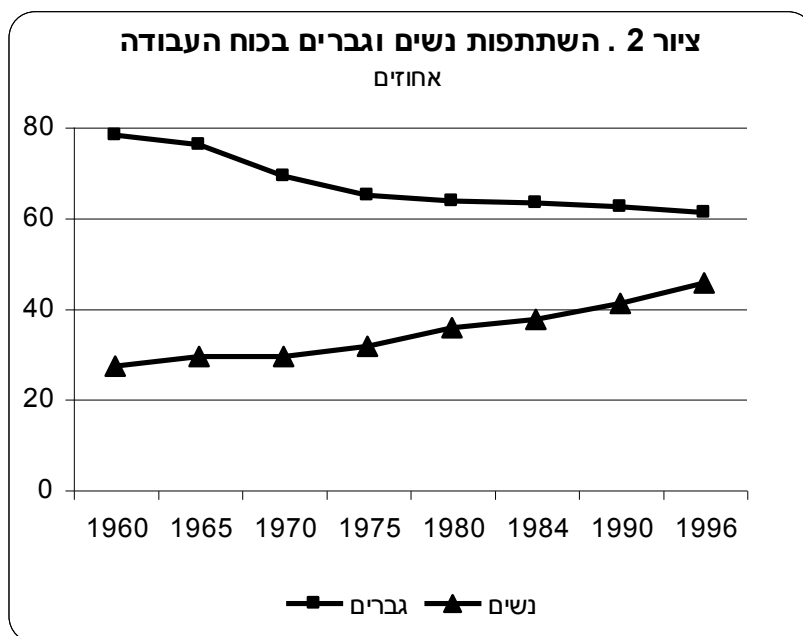
ההרכב הלאומי והעדתי של כוח העבודה משתנה באיטיות על פני השנים. שיעור היהודים יורד בהתמדה ובתוכם יורד שיעורם של ילידי אירופה-אמריקה וצאצאיהם. לעומת זאת, שיעורם של הערבים ושל ילידי אסיה-אפריקה ובניהם עולה בהתמדה. הדבר נובע בעיקר מהבדלים בקצב הצמיחה של האוכלוסיות השונות.

שיעורי ההשתתפות של האוכלוסייה היהודית בכוח העבודה גבוהים במידה מועטה מאלה של האוכלוסייה כולה ומשתנים על פי אותן מגמות. תופעה בולטת העולה מן הנתונים על שיעורי ההשתתפות של גברים ונשים היא ששיעורי ההשתתפות של גברים ירדו מאוד במהלך השנים, מכ-78 אחוז ב-1960 לכ-61 אחוז ב-1996. לעומת זאת, כפי שקרה בארצות רבות אחרות במערב, שיעורי ההשתתפות של נשים עלו התמדה מכ-30 אחוז ב-1960 לכ-51 אחוז ב-1996. מגמות סותרות אלו בשיעורי ההשתתפות של נשים וגברים גרמו ליציבות הכוללת של משתנה זה מראשית התקופה לסופה (ראה לוח 3).

בחברה הערבית שיעורי ההשתתפות בכוח עבודה נמוכים יותר. גם הם היו יציבים במידה רבה במשך השנים ונעו סביב 40 אחוז מהאוכלוסייה הבוגרת. שיעורי ההשתתפות של הגברים ירדו במשך השנים, בדומה למגמה בחברה היהודית. הם היו ברמה של כ-75 אחוז בשנות השישים והגיעו לרמות של כ-67 אחוז באמצע שנות התשעים. ההבדל המהותי לעומת החברה היהודית הוא בשיעורי ההשתתפות של נשים. אמנם שיעורי ההשתתפות של הנשים הערביות עלו בצורה משמעותית במהלך השנים, דבר המבטא שינויים תרבותיים, עלייה ברמת ההשכלה שלהן ואולי אף הרחבת הזדמנויות התעסוקה שלהן במגזר הערבי. אבל, רמת שיעורי ההשתתפות של הנשים במגזר הערבי עדיין נמוכה ביותר. בשנות השישים היה השיעור כ-7 אחוז, ולאחר עלייה מרשימה מגיע שיעור השתתפותן בשנות התשעים לכדי 18 אחוז.

**לוח 3. שיעור השתתפות בכוח העבודה לפי קבוצות אוכלוסייה ומין*
אחוז מהאוכלוסייה בכל תא**

ערבים ואחרים			יהודים			כל האוכלוסייה			
נשים	גברים	סה"כ	נשים	גברים	סה"כ	נשים	גברים	סה"כ	
7.2	75.4	41.4	29.5	78.4	54.1	27.3	78.1	52.9	1960
-	-	-	31.3	75.6	53.5	29.4	76.1	52.8	1965
7.2	74.4	41.3	32.0	68.5	50.3	29.3	69.2	49.3	1970
8.4	70.4	39.2	34.7	64.2	48.5	31.6	64.9	47.4	1975
11.8	64.9	38.4	39.2	63.5	51.2	35.7	63.7	49.5	1980
11.3	66.1	38.6	41.9	62.7	52.1	37.6	63.2	50.2	1984
12.2	67.9	38.3	46.4	61.2	54.0	41.1	62.3	51.5	1990
17.7	66.6	42.1	50.9	61.2	55.9	45.6	61.1	53.7	1996



בגלל זמינות נתונים מוגבלת נעשה ניתוח שיעורי ההשתתפות בכוח העבודה, במרכיבי החברה היהודית, רק עבור שני העשורים האחרונים, מאז 1975. תקופה זו מאופיינת בעלייה משמעותית של שיעורי ההשתתפות הכוללים, בעיקר בשל עליית שיעור ההשתתפות של נשים. אין ספק שהדבר הושפע מכניסה של עובדים צעירים למעגל העבודה, אשר גם אם לא נולדו בישראל, צמחו והתחנכו בה, וכן מהעלייה מברית-המועצות לשעבר, בה היו שיעורי השתתפות גבוהים במיוחד של נשים.

מתוך שלוש הקבוצות הגדולות בקרב כוח העבודה היהודי - ילידי ישראל, ילידי אסיה-אפריקה וילידי אירופה-ואמריקה - הראשונה היא בעלת שיעורי ההשתתפות הגבוהים ביותר. שיעורים אלה, שהיו ברמות של 42 ו-50 אחוז לנשים וגברים, בהתאמה, ב-1975, הגיעו בשנים האחרונות לרמה שמעל ל-60 אחוז לשני המינים (לוח 4). הדבר משקף את הרכב הגיל הצעיר, יחסית, של קבוצה זו, בהשוואה לשתי הקבוצות האחרות, ואת רמת ההשכלה הגבוהה הדומה לזו שבחברה המערבית המודרנית.

בקרב ילידי ישראל, נמוכים ביותר דוקא שיעורי ההשתתפות של בני הדור השני של ילידי ישראל. ייתכן שהדבר נובע מכך שנת קבוצה זו צעירה יחסית בהשוואה לקבוצות האחרות. ילידי ישראל שאביהם יליד אירופה-אמריקה הם הפעילים יותר בשוק העבודה מקרב כלל ילידי ישראל, ושיעורי ההשתתפות שלהם מגיעים ב-1996 ל-72 ו-68 אחוז לגברים ולנשים, בהתאמה. ההבדל בינם לבין ילידי ישראל שאביהם הוא יליד אסיה-אפריקה הוא קטן יחסית, שם שיעורי ההשתתפות הם 64 ו-61 אחוז לגברים ולנשים, בהתאמה. בקבוצה אחרונה זו התחוללו התמורות המשמעותיות ביותר, בין אם משווים את השיעורים לשיעורי ההשתתפות של אותה קבוצה ב-1975 (40 ו-34 אחוזים לגברים ולנשים, בהתאמה), או אם משווים לשיעורי ההשתתפות של ילידי אסיה-אפריקה, שאצלם קיימים עד היום הבדלים גדולים בין גברים ונשים.

באופן כללי ניתן לומר, ששיעורי ההשתתפות בכוח העבודה משקפים מספר תופעות חברתיות. ככל ששיעורים אלה גבוהים יותר עבור קבוצת אוכלוסייה, קבוצה זו פעילה יותר מבחינה כלכלית, פרודוקטיבית יותר ותורמת תרומה חומרית גדולה יותר לחברה. יתר על כן, משתנה זה מצביע על יכולתה של הקבוצה להשתלב בשוק העבודה ולנצל הזדמנויות

לוח 4. השתתפות יהודים בכוח העבודה לפי קבוצות מוצא
 אחוז מהאוכלוסייה המתאימה בכל תא

יהודים סה"כ	ילידי ישראל לפי מוצא סה"כ	ילידי אירופה-			ילידי אסיה-		אירופה- אמריקה עלו +90
		אמריקה	אסיה- אפריקה	אסיה- אפריקה	אסיה- אפריקה	אסיה- אפריקה	
1975							
סה"כ	45.7	46.9	37.2	53.1	48.9	53.5	49.4
גברים	49.6	52.6	40.3	57.1	72.2	72.3	64.3
נשים	41.7	41.0	33.9	49.0	25.9	36.0	34.9
1980							
סה"כ	49.9	44.5	43.8	58.6	52.4	51.7	51.2
גברים	53.9	49.4	47.3	62.7	73.3	67.6	63.5
נשים	45.8	39.5	40.2	54.2	32.5	37.3	39.2
1985							
סה"כ	52.8	44.3	48.6	62.8	52.9	48.6	51.6
גברים	56.9	45.9	53.2	67.2	71.6	62.2	61.8
נשים	48.6	42.6	43.7	58.3	35.4	36.6	41.7
1988							
סה"כ	56.5	47.2	53.4	65.8	53.3	48.6	53.6
גברים	60.4	48.8	58.1	69.8	70.3	59.7	62.4
נשים	52.5	45.5	48.6	61.7	37.2	39.0	45.0
1990							
סה"כ	57.2	45.4	55.5	66.6	53.6	46.9	53.6
גברים	60.3	45.6	59.5	70.2	68.6	56.8	61.2
נשים	54.1	45.2	51.4	62.9	39.2	38.4	46.4
1993							
סה"כ	59.2	47.8	59.4	67.2	51.2	54.7	54.9
גברים	61.4	48.9	62.4	68.7	65.7	64.8	61.8
נשים	57.0	46.7	56.3	65.6	37.7	46.4	48.4
1995							
סה"כ	61.2	49.2	62.6	68.8	51.1	54.0	56.0
גברים	62.4	47.6	64.2	71.3	63.7	62.5	61.8
נשים	59.9	50.7	60.9	66.4	39.1	46.9	50.6
1996							
סה"כ	61.4	49.8	62.5	69.8	49.9	53.0	55.9
גברים	62.4	48.3	64.2	71.8	62.4	61.0	61.2
נשים	60.3	51.3	60.7	67.7	43.6	46.0	50.9

כלכליות המוצעות על-ידי המערכת הכלכלית. מלוח 4 עולה שהפערים בין נשים לגברים בפעילות בשוק העבודה הצטמצמו במידה זו או אחרת בתוך כל קבוצות האוכלוסייה. הפערים בין היהודים ללא-יהודים לא הצטמצמו ונשארו דומים לאלו ששררו בעבר. בקרב היהודים, לעומת זאת, הפערים בין יהודים ממוצא מזרחי לאלו ממוצא אשכנזי הצטמצמו הן עבור אלה בדור הראשון (ילידי חו"ל), ובמיוחד עבור אלה בדור השני (ילידי ישראל). ההתפתחויות מעידות על כך שהזמן, בשילוב המנגנונים החברתיים והמדיניות החברתית, הביאו להחלשת הבדלים אינהרנטיים שהיו קיימים בעמדות המוצא. היוולדות בישראל, על כל המשתמע מכך מבחינה תרבותית וחינוכית, גורמת לטשטוש ההבדלים בכל הנוגע למעורבות בשוק העבודה ולמידה של הרמוניזציה, אם לא להומוגניזציה בתחום זה.

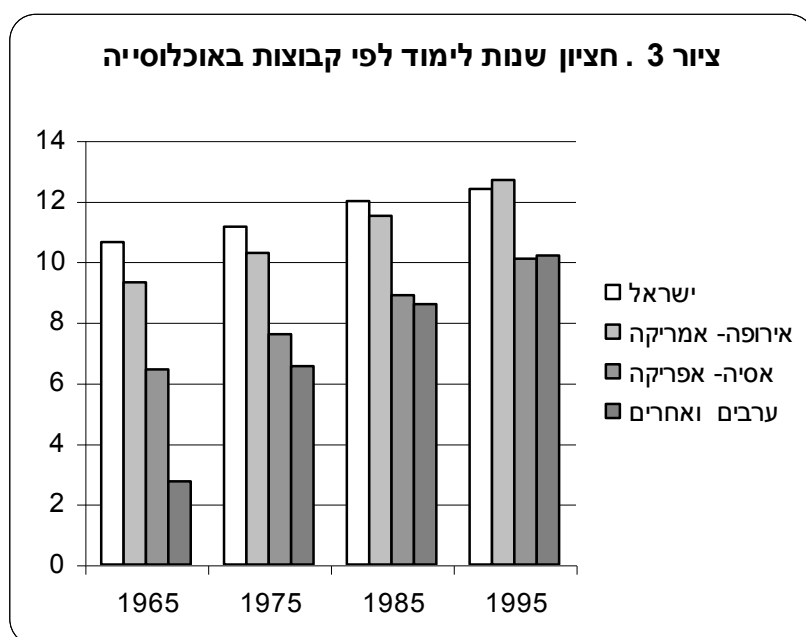
ב. השכלה וחינוך

ההון האנושי הוא אחת התשומות החשובות הגלומות בכל עובד. הון אנושי נרכש בדרך כלל באמצעות חינוך והשכלה וזוכה לתמורה בשוק העבודה. אין ספק, לכן, שהבדלים מהותיים ברמת החינוך יביאו להבדלי הכנסה ומעמד חברתי. אם קבוצות אוכלוסייה הנבדלות בשיוכן האתני או העדתי נבדלות באופן מהותי גם ברמת ההשכלה שלהם, אזי פערי ההכנסה והמעמד החברתי יהיו מזוהים גם הם מבחינות אתנית ועדתית. הבדלים בולטים ברמות ההשכלה של קבוצות אוכלוסייה שונות עלולים לגרום לניכור חברתי. צמצום הבדלים אלה, אם כן, עשוי לתרום להגברת הסולידריות וליצירת בסיס בריא יותר לחברה פלורליסטית.

בחברה הישראלית היו בעבר הבדלים גדולים מאוד ברמות ההשכלה בין יהודים לערבים ובין קבוצות המוצא השונות בתוך החברה היהודית. מדידה של רמת השכלה באמצעות הערך החציוני של מספר שנות הלימוד מצביעה על כך, שבשנות השישים היתה רמת ההשכלה של האוכלוסייה היהודית גבוהה פי שלושה מזו של האוכלוסייה הלא-יהודית (8.6 ו-2.7 שנות לימוד ליהודים וללא-יהודים ב-1965, בהתאמה). בתוך האוכלוסייה היהודית הפערים היו נמוכים יותר, אם כי משמעותיים מאוד. ההשכלה של ילידי ישראל וילידי אירופה-אמריקה היתה גבוהה בכ-50-60 אחוז, בהתאמה, לעומת השכלתם של ילידי אסיה-אפריקה (לוח 5).

לוח 5 (פייל נפרד)

מדידה נוספת, שבה נלקח בחשבון הפיזור או מידת השונות בתוך כל קבוצת אוכלוסייה, היא הסתכלות על עוביין של השכבות המשכילות ביותר והפחות משכילות. בחרנו להבחין בין קבוצות האוכלוסייה עם השכלה על תיכונית (+13 שנות לימוד), לבין הקבוצות שלהן השכלה יסודית לכל היותר (0-8 שנות לימוד). בשנות השישים היו באוכלוסייה היהודית כ-10 אחוז בעלי השכלה של 13 שנות לימוד ויותר. ולפי קבוצות: בין ילידי ישראל היו כ-16 אחוז, בין ילידי אסיה-אפריקה היו 3.6 אחוז ובין ילידי אירופה-אמריקה היו 13.3 אחוז. שיעורם של בעלי ההשכלה הגבוהה (+13) בתקופה זו באוכלוסייה הלא-יהודית היה נמוך ביותר, כאחוז אחד.



התמונה המתקבלת מתחזקת עוד יותר כשמתבוננים בחלק האוכלוסייה עם ההשכלה הנמוכה ביותר (עד 8 שנות לימוד). באותה תקופה, יותר ממחצית האוכלוסייה היהודית השתייכה לקבוצת השכלה זו וכ-90 אחוז מהאוכלוסייה הלא-יהודית. הפערים בתוך האוכלוסייה היהודית היו גדולים ביותר, כאשר בין ילידי ישראל כ-26 אחוז השתייכו

לקבוצת השכלה זו, כ-74 אחוז מילידי אסיה-אפריקה וכ-47 אחוז מילידי אירופה-אמריקה. המספרים מצביעים על כך שבשנות השישים היו הבדלי מעמדות גדולים מאד ברמת ההשכלה ולהם גוונים אתניים ועדתיים ברורים.

במהלך השנים, כפי שקרה ברוב ארצות העולם, עלתה רמת ההשכלה של כל האוכלוסייה. מספר שנות הלימוד החציוני של האוכלוסייה כולה עלה מ-8 (ב-1961) ל-12.1 (1996). בנוסף לכך, הפערים העדתיים והאתניים הצטמצמו בצורה מרשימה. עד 1996 הפער בחציון בין החברה היהודית לחברה הלא-יהודית הצטמצם לפחות משתי שנות לימוד, 12.3 שנות לימוד בחברה היהודית ו-10.4 שנות לימוד באוכלוסייה הלא-יהודית. העלייה הגדולה מבריה"מ לשעבר, המאופיינת ברמת השכלה פורמלית גבוהה, ובמרכיב משמעותי של עולים המוגדרים כלא-יהודים, תרמה במהלך שנות התשעים להעלאת חציון שנות הלימוד הן של האוכלוסייה היהודית והן של האוכלוסייה הלא-יהודית.

בתוך האוכלוסייה היהודית הצטמצמו מאוד פערי ההשכלה בין קבוצות המוצא השונות אך עדיין נשאר פער ב-1996 בין חציוני שנות הלימוד של ילידי ישראל ואירופה-אמריקה מחד גיסא, לבין ילידי אסיה-אפריקה מאידך גיסא. יש לציין, שמספר שנות הלימוד החציוני של ילידי אסיה-אפריקה דומה לזה של האוכלוסייה הלא-יהודית. בשתי קבוצות אלו התחולל שינוי דרמטי ברמות ההשכלה בין שנות השישים לבין שנות התשעים, אך גם בקבוצות האחרות חלה עלייה.

מידת הפיזור של שנות הלימוד בקבוצות האוכלוסייה השונות בשנות התשעים, מציגה תמונה פחות מרשימה בכל הנוגע לסגירת פערים. שיעור הלא-יהודים בקבוצת ההשכלה הנמוכה ביותר הוא כפליים וחצי גבוה משיעורם באוכלוסייה היהודית (36 ו-14.5 אחוז בהתאמה). בקבוצת ההשכלה הגבוהה ביותר מתהפכים המספרים ושיעורם של היהודים הוא כפליים וחצי גבוה יותר משיעורם של הלא-יהודים (37 ו-15 אחוז בהתאמה). בתוך האוכלוסייה היהודית עדיין קיימים הבדלים גדולים במבנה ההשכלה של יוצאי אירופה-אמריקה וצאצאיהם לבין זה של יוצאי אסיה-אפריקה וצאצאיהם. רוב ילידי ישראל ממוצא אירופה-אמריקה (55 אחוז), לדוגמא, הינם בעלי השכלה של 13 שנות לימוד ויותר, ורק 2 אחוז מהם הינם בעלי השכלה של עד 8 שנות לימוד. בין ילידי ישראל ממוצא אסיה-אפריקה, רק כרבע הינם בעלי השכלה על-תיכונית וכ-6 אחוז הינם בעלי השכלה יסודית לכל היותר. כלומר, גם בדור השני

של ישראלים, למרות הצמצום המרשים בפערי ההשכלה הממוצעת, רובה הגדול, כשני-שליש, של השכבה המשכילה ביותר הוא של בני ילידי אירופה-אמריקה. בדומה לכך, רובה המכריע של השכבה בעלת ההשכלה הנמוכה ביותר הינו של ילידי אסיה-אפריקה או של ילדיהם. מאחר שיש קשר בין רמות השכלה להכנסות, אין ספק שפערי ההשכלה בין קבוצות האוכלוסייה שאמנם הצטמצמו, אך עדיין קיימים בצורה בולטת, תורמים להבדלי ההכנסה הקיימים בין קבוצות אלו. חשוב לציין, שמבחינה חברתית לא רק פערי ההכנסה מעיבים על ההרמוניה ועל הסולידריות, אלא הבדלי המעמדות והיוקרה החברתית המתלווים לפערי ההשכלה. לכן, על החברה הישראלית לעבור עוד כפרת דרך ארוכה בתחום החינוך כדי להגיע למעמד של חברה בריאה.

ג. המבנה התעסוקתי

ניתוח תפקודו של שוק העבודה בחברה פלורליסטית מחייב הסתכלות גם על המבנה התעסוקתי והתפלגותו על פי שייכות ללאום ולקבוצות מוצא. בחרנו לבחון שתי קבוצות מצרפיות של משלחי-יד הנמצאות בקצוות הקשת התעסוקתית. קבוצה אחת כוללת את המקצועות המדעיים, האקדמיים, החופשיים, הטכניים והמנהליים. קבוצה שנייה כוללת עובדים בלתי מקצועיים בכל הענפים.

אחוז העובדים היהודיים בתעסוקות היוקרתיות הוא באופן עקבי גבוה יותר משיעורם בכוח העבודה. שיעורם של העובדים היהודיים בקבוצת בעלי המקצועות האקדמיים והמנהליים דומיננטי לאורך כל השנים. עם זאת חלה ירידה קלה בשיעורם בקבוצה זו מ-98 אחוז ב-1961-94 אחוז ב-1996 (לוח 6). כהשלמה לכך, עד 1990 היתה מגמה של ירידת שיעור היהודים בקבוצות העובדים הבלתי מקצועיים: בשנות השישים הם היוו כ-92 אחוז מהמועסקים בעבודות אלו וב-1980 שיעורם ירד ל-61 אחוז, נמוך בהרבה משיעורם בכוח העבודה. בין 1990 ל-1996 השתנתה המגמה ושיעורם של היהודים בתעסוקות אלו עלה בצורה משמעותית, תופעה שנבעה בעיקר מהעלייה הגדולה מבריה"מ לשעבר. אכן, כשמתבוננים בשיעור העובדים ילידי אירופה-אמריקה בין העובדים הבלתי מקצועיים, הרי ששיעורם יורד מאוד עד לרמה של 16 אחוז בשנת 1990. לאחר מספר שנות עלייה, בשנת 1996, שיעורם כפול מזה (32 אחוז), והוא גבוה באופן משמעותי משיעורם בכוח העבודה (26 אחוז).

לוח 6. מעסיקים לפי משלוח יד (אחוזים)

הלוח בפייל נפרד

לעלייה מברית-המועצות לשעבר, בגלל ממדיה הגדולים, יש, ללא ספק, השפעה גדולה על משתנים כלכליים וחברתיים, אך היא לא שינתה מגמות בחברה הישראלית. העובדה שהגל ההמוני מתוך עלייה זו היה אירוע חד-פעמי שהתחולל על פני מספר שנים גרמה לסטייה זמנית ממגמות ארוכות טווח. אמנם העלייה לא נעצרה כליל, אך היא פחתה מאוד בהיקפה. השפעתה ניכרת בתחום התעסוקתי, במבנה הגילים, וכפי שנראה בהמשך, במבנה ההכנסות ובתחומים אחרים. התמונה ארוכת הטווח המצטיירת היא, כפי שכבר ראינו, שחלק גדל והולך של העובדים היהודיים מועסק במקצועות יוקרתיים יותר וחלק קטן והולך מהם מועסק כעובדים בלתי מקצועיים. כאמור, מגמה זו הופרה, באופן זמני, בתקופת קליטת העלייה מבריה"מ לשעבר.

מול שינויים אלה במגזר היהודי, חלה במגזר הערבי עלייה קלה של חלק העובדים הערביים במקצועות האקדמיים והמנהליים, אך שיעורם שם נשאר נמוך הרבה יותר משיעורם באוכלוסייה. לעומת זאת, ניכרת עלייה גדולה בשיעור הערבים בין הפועלים הבלתי-מקצועיים, מגמה שהופרה מעט על-ידי העלייה מבריה"מ לשעבר. גם השיעור של העובדים הערביים המועסק במשלחי יד של צווארון כחול - עובדים מקצועיים - בחקלאות, בתעשייה ובבנייה גדל בעקביות ומגיע ב-1996 - לכ-52 אחוז מכלל המועסקים הערביים. המספר המקביל בקרב היהודים הוא כ-23 אחוז. אנו רואים שבציר החלוקה לפי לאום בין יהודים לערבים, למרות השינוי ברמת ההשכלה במגזר הערבי וצמצום פערי החינוך בין ערבים ליהודים, שוק העבודה הגיב אך במעט כפי שזה מתבטא במבנה התעסוקתי. ההזדמנויות העומדות בפני הערבים במקצועות האקדמיים והמנהליים עדיין מצומצמות ביותר ועיקר אפשרויות התעסוקה שלהם מתרכזו בעבודות צווארון כחול ותעסוקות בלתי מקצועיות. שיעורם במקצועות אלו גדל מאוד על פני זמן, בעוד ששיעורם במקצועות האקדמיים והמנהליים הוא נמוך יחסית ויציב על פני זמן (ראה לוח 7).

לוח 7: פייל נפרד

לוח 7: פייל נפרד

בתוך החברה היהודית, כפי שמראה הסטטיסטיקה, התמונה אינה לגמרי ברורה. במידה מסוימת מצטמצמים על פני זמן סימני הזהות העדתית של משלחי היד, אם כי הם עדיין לא נעלמו. כ-36 אחוז מקרב ילידי אירופה-אמריקה הועסקו ב-1996 במקצועות האקדמיים והמנהליים. מקרב הוותיקים, שעלו לפני 1990, שיעור זה הגיע ל-46 אחוז. חלקם של הוותיקים, שהועסק במקצועות צווארון כחול ובתעסוקות בלתי מקצועיות הגיע ל-24 אחוז. באותה שנה - 1996 - הועסקו 22 אחוז מבין עולי אסיה-אפריקה במקצועות המנהליים והאקדמיים ו-40 אחוז במקצועות הצווארון הכחול והבלתי מקצועיים.

את מידת היחלשות ההבדלים בין קבוצות המוצא במשלחי היד השונים על פני דור ניתן לבחון על-ידי השוואה מסוימת בין קבוצות ילידי חו"ל לבין קבוצת ילידי ישראל. לצורך השוואה זו נתייחס אל עולי בריה"מ לשעבר כאל קבוצה שעדיין לא נקלטה לחלוטין בחברה ולא הגיעה למצב יציב מבחינה תעסוקתית. אי לכך, נתבונן בלידי חו"ל הוותיקים בלבד, אלו שעלו עד 1989.

לוח 8. יחסי קבוצות מועסקים ב-1996-

<u>מועסקים במקצועות</u>		סה"כ בכוח העבודה	
אקדמאיים צווארון כחול ובלתי מקצועיים			
0.61	2.1	0.74	ילידי אירופה-אמריקה (עלו עד 1990) ביחס לילידי אסיה-אפריקה
0.4	1.53	0.73	ילידי ישראל ממוצא אירופה-אמריקה ביחס לילידי ישראל ממוצא אסיה-אפריקה

מסתבר כי היחס בין ילידי אירופה-אמריקה לבין ילידי אסיה-אפריקה בכוח העבודה דומה ליחס שבין ילידי ישראל שהם בני אותן קבוצות מוצא בהתאמה, והוא כ-74-73 אחוז. במקצועות האקדמיים והמנהליים מועסקים כ-2.1 ילידי אירופה-אמריקה עבור כל מועסק יליד אסיה-אפריקה. לעומת זאת, בדור השני, הדור של ילידי ישראל, באותה קבוצה של משלחי יד, מועסקים 1.5 עובדים ילידי ישראל ממוצא מערבי (בניהם

של ילידי אירופה-אמריקה) לכל עובד יליד ישראל ממוצא מזרחי (בן או בת ליליד אסיה-אפריקה).

אין ספק, הפער בקרב המועסקים במשלחי יד אקדמיים ומנהליים בין ישראלים מארצות המוצא השונות מצטמצם, אם כי איננו נסגר, והזהות האשכנזית של קבוצת מועסקים זו פחתה.

לעומת זאת, בקבוצת משלחי היד של הצווארון הכחול והעובדים הבלתי מקצועיים, מועסקים 0.6 עובדים ילידי אירופה-אמריקה לכל עובד יליד אסיה-אפריקה. אצל ילידי ישראל מאותן קבוצות מוצא, אנו מוצאים שהיחס במשלחי יד אלה קטן ל-0.4. כלומר שבקבוצת תעסוקות אלו, שהינן פחות יוקרתיות, גוברת הזהות המזרחית. ממצא זה משלים ממצאים דומים מתחום ההשכלה, שהצביעו על כך שרוב בעלי ההשכלה העל-תיכונית הוא ממוצא אשכנזי, בעוד שרובם המכריע של בעלי השכלה עד שמונה שנות לימוד הוא ממוצא מזרחי.

לסיכום, בהשוואה בין מועסקים ילידי חו"ל לבין הדור השני, ילידי ישראל בניהם של ילידי חו"ל מאותן קבוצות מוצא, מסתבר כי בדור השני חלק העובדים המועסק במשלחי יד של הצווארון הכחול קטן באופן משמעותי בכל העדות. בעוד שלגבי ילידי ישראל ממוצא אשכנזי המעבר הוא בעיקר למשלחי יד אקדמיים ומנהליים, הרי שלגבי ילידי ישראל ממוצא מזרחי המעבר שמתרחש הוא בעיקר למשלחי יד בתחום הביניים של עובדי פקידות, סוכנים ועובדי מכירות. התהליך נובע מכך שהניידות התעסוקתית כלפי מעלה קיימת בשתי קבוצות המוצא, אבל הקבוצה ממוצא אשכנזי מתקדמת למעלה בקצב מהיר יותר. יש להניח שהמגמה הרווחת של החלשת הזהות העדתית בקבוצות משלחי היד תימשך, אבל עדיין קיימת כברת דרך ארוכה עד למחיקה מוחלטת בנושא זה.

ד. תעסוקה ואבטלה

אחד הרכיבים החשובים ביותר לסולידריות בחברה פלורליסטית נוגע לביטחון בעבודה או לחילופין לסיכוני האבטלה. אבטלה, באופן כללי, עלולה לנבוע מכוחות פנימיים של המערכת הכלכלית אשר יוצרים מחזורי עסקים, מכוחות חיצוניים כגון מצב כלכלת העולם וכן מהמדיניות הכלכלית של הגופים השלטוניים. קיימים סוגים שונים של אבטלה הנגרמים על-ידי גורמים שונים. השאלה הנשאלת במסגרת עבודה זו היא, האם קיימות קבוצות בחברה הישראלית ההטרוגנית החשופות יותר, באופן ברור, לסיכוני אבטלה? התשובה לכך היא חיובית. באופן עקבי,

שיעורי האבטלה של נשים גבוהים יותר מאלו של גברים. כמו כן, שיעורי האבטלה יורדים עם עליית גיל העובדים והשכלתם. כלומר, העובדים הצעירים והפחות משכילים פגיעים יותר לאבטלה.

לגבי החתך בין יהודים לערבים - שיעורי האבטלה של המגזר הלא-יהודי כמעט תמיד גבוהים מאלו של המגזר היהודי. ייתכן שהדבר נובע, בין השאר, מכך שכוח העבודה הערבי הוא בממוצע צעיר יותר ומשכיל פחות מכוח העבודה היהודי. יחד עם זאת, יש לזכור ששיעור הנשים בכוח העבודה הערבי קטן יותר מאשר בכוח העבודה היהודי, וזה בוודאי מקוץ במידה מסוימת את השפעת שתי התכונות הללו. אין ספק שקיימת אפליה במידה מסוימת, לפחות, החושפת את המגזר הלא-יהודי להזדמנויות תעסוקה מצומצמות יותר ופחות יציבות מאלו של המגזר היהודי. חוסר יציבות זה פוגע ברמות התעסוקה בעיקר בתקופות של שפל כלכלי אך יוצר גם תעסוקה מוגברת בתקופות של גאות. בתקופת המיתון של סוף שנות השמונים וראשית שנות התשעים, לדוגמא, היו שיעורי האבטלה במגזר הערבי גבוהים יותר מאשר במגזר היהודי. עם בוא תקופת הגאות, בשנים 1995 ו-1996, ירדו שיעורי אבטלה בקרב הערבים לרמות דומות ואף נמוכות מאלו שבכוח העבודה היהודי. נקודה מעניינת מבחינה סטטיסטית היא, שהעלייה מבריה"מ לשעבר גרמה לעליית שיעורי האבטלה במגזר הלא-יהודי, בגין המרכיב הגדול יחסית של לא-יהודים בעלייה זו.

בתוך כוח העבודה היהודי, שיעורי האבטלה מחדדים את ההבדלים בין קבוצות המוצא השונות. שיעורי האבטלה של ילידי אסיה-אפריקה היו באופן עקבי גבוהים מאלו של ילידי אירופה-אמריקה (כשמתעלמים מהעלייה מבריה"מ לשעבר). נכון אמנם, שאם מביאים בחשבון את עולי בריה"מ לשעבר, אזי משנת 1991 ואילך שיעורי האבטלה בין ילידי אירופה-אמריקה גדלים מאוד ואף גבוהים יותר מאלה של ילידי אסיה-אפריקה. אבל אין לטעות בנתונים אלו, שכן השנים 1991 עד 1996 הן תקופת הקליטה של העולים מבריה"מ לשעבר, תקופה שעד היום טרם הסתיימה.

הפער בין יהודים מקבוצות המוצא העיקריות מתחדד עוד יותר אצל ילידי ישראל, בניהם של ילידי אסיה-אפריקה ואירופה-אמריקה. שיעורי האבטלה של ילידי ישראל ממוצא מזרחי גבוהים יותר מאלו של ילידי ישראל שמוצאם מארצות המערב. כלומר, למרות צמצום הפערים בתחומי ההשכלה והמבנה התעסוקתי בקרב הדור השני בישראל, עדיין מתקיימים פערים כרוניים בכל הנוגע לביטחון בעבודה. יוצאי עדות המזרח חשופים לאי ודאות גדולה יותר בתחום התעסוקה לעומת יוצאי ארצות המערב וצאצאיהם. התופעה חריפה במיוחד ביישובי פיתוח, שרוב אוכלוסייתם יוצאי ארצות המזרח. שיעורי האבטלה ביישובי הפיתוח גבוהים יותר מאז 1988 לעומת השיעור בערים הגדולות, הם גבוהים גם בהשוואה לשיעור של כלל ילידי אסיה-אפריקה ובחלק מהשנים גם לעומת כלל ילידי ישראל ממוצא מזרחי.

כדי להעריך את השפעת הגורמים האובייקטיביים כמו גיל, השכלה וגיאוגרפיה על הפערים בשיעורי האבטלה ואת השפעתם של גורמים אחרים, דרוש מחקר מעמיק יותר מזה הנערך כאן. מכל מקום, גם מהסתכלות שטחית, כפי שנעשתה כאן, ברור למדי שיוצאי ארצות המזרח, ובמיוחד בניהם, נמצאים בסיכון תעסוקתי גבוה יותר מזה של שאר האוכלוסייה היהודית באופן קבוע. כלומר, קיים כאן כשלון של שוק העבודה בגישור על פני מרכיבי החברה היהודית.

ה. עובדים זרים

ממד נוסף של פלורליזם בשוק העבודה נוגע להעסקתם של עובדים שאינם ישראלים. התופעה החלה בסוף שנות השישים עם פתיחתו של שוק העבודה הישראלי לעובדים מהשטחים הפלסטינים. במשך השנים גבר משקל העובדים מהשטחים בישראל והגיע ב-1987 לשיא - 7.3 אחוז מסך המועסקים. עם פרוץ האינתיפדה בשנה זו החל מספר המועסקים מהשטחים לקטון ומאז שיעורם בסך המועסקים יורד בהתמדה, מגמה שהתגברה לאחר חתימת הסכמי אוסלו, עד שבשנת 1996 הם היוו רק 1.9 אחוז מהמועסקים.

בראשית שנות התשעים, במקביל לירידת מספר הפלסטינים המועסקים בישראל, נפתח שוק העבודה לעובדים זרים בעיקר מארצות דרום-מזרח אסיה ומזרח אירופה. שיעורם בסך המועסקים גדל מאז בהתמדה והגיע ב-1996 ל-5.8 אחוז (לוח 10). נכון אמנם, שעובדים אלה אינם נחשבים עדיין לחלק מהחברה הישראלית אלא מסמלים, מבחינה כלכלית, ייבוא שירותי עבודה בלבד. יחד עם זאת, אם לשפוט מניסיוןן של ארצות אחרות באירופה ובצפון אמריקה, סביר לצפות לכך שמבין מאות אלפי העובדים הזרים המגיעים באופן חוקי ובלתי חוקי לישראל, חלקם יישאר כאן בסופו של דבר, ויהפוך לתושבי קבע. חוקי האזרחות הישראליים מקשים אמנם מאוד על תושבים זרים, בוודאי על אלה הנמצאים בישראל באופן בלתי חוקי. אבל, כאמור, גם בארצות אחרות קיימים חוקי אזרחות מגבילים מאוד שלא מנעו הפיכת עובדים זרים לתושבי קבע.

לעיתים, צפוי אם כן, שיווצר בישראל גורם נוסף במרכיבי הפלורליזם של החברה - אלו יהיו העובדים הזרים שהשתייכותם הגזעית, האתנית התרבותית והדתית תהיה שונה מאוד מכל מה שהיה קיים בישראל עד השנים האחרונות.

לוח 10. הרכב המועסקים, כולל עובדים זרים, אחוזים

עובדים זרים	לא-ישראלים		ישראלים	כוח העבודה	
	עובדים מהשטחים	סה"כ			
	2.1	2.1	96.2	100.0	1970
	3.3	3.3	96.5	100.0	1971
	4.9	4.9	97.3	100.0	1972
	5.5	5.5	97.9	100.0	1973
	6.1	6.1	97.0	100.0	1974
	5.9	5.9	99.6	100.0	1975
	5.7	5.7	96.4	100.0	1976
	5.2	5.2	96.1	100.0	1977
	5.5	5.5	96.6	100.0	1978
	5.8	5.8	97.2	100.0	1979
	5.7	5.7	95.1	100.0	1980
	5.6	5.6	94.9	100.0	1981
	5.8	5.8	95.0	100.0	1982
	6.3	6.3	95.5	100.0	1983
	6.3	6.3	94.1	100.0	1984
	6.2	6.2	94.6	100.0	1985
	6.4	6.4	92.9	100.0	1986
	7.3	7.3	94.0	100.0	1987
	7.0	7.0	93.6	100.0	1988
	6.5	6.5	91.1	100.0	1989
0.2	6.5	6.7	90.2	100.0	1990
0.5	5.5	6.0	89.3	100.0	1991
0.9	6.2	7.1	88.7	100.0	1992
1.5	4.3	5.8	89.9	100.0	1993
2.5	3.4	6.0	92.1	100.0	1994
4.4	2.8	7.2	93.1	100.0	1995
5.8	1.9	7.7	93.3	100.0	1996

3. מבנה השכר בשוק העבודה

א. שכר וקבוצות מוצא

התוצאה העיקרית, אם כי לא היחידה, בתפקודו של כל שוק העבודה היא ביצירת מבנה שכר והכנסות. אין ספק שמערכת השכר והתחלקותה בין קבוצות אוכלוסייה מושפעת ממאפיינים אובייקטיביים ומדדים כגון השכלה ומקצוע, אך יש גורמים רבים נוספים, סובייקטיביים, לא מדידים או כאלה שאין עליהם מידע, המשפיעים לא פחות. שכר העבודה בישראל הינו מרכיב ההכנסה הגדול ביותר של האוכלוסייה, והוא מהווה כ-90 אחוז מהכנסות משקי הבית בממוצע. אי לכך, התבוננות בפערי ההכנסה בין משקי בית לפי שיוכם האתני והעדתי, תצביע בראש ובראשונה על דרך התפקוד של שוק העבודה במתן תמורה לעובדים השונים במשק הפלורליסטי.

פערי ההכנסה של שכירים השייכים לקבוצות אוכלוסייה שונות והשינויים שחלו בהם על פני זמן מוצגים בלוח 11. הפער בין ההכנסה הממוצעת ברוטו למשק בית לא-יהודי לבין זו של משק בית יהודי נשאר קבוע לאורך עשרים השנים שעברו.

מראשית שנות השמונים ועד היום, הכנסתם ברוטו של משקי בית לא-יהודיים נעה בין 68 ל-72 אחוז מזו של משקי הבית היהודיים. ההכנסה הממוצעת נטו של משקי בית לא-יהודיים קרובה יותר לזו של משקי בית יהודיים ונעה בשנים אלו בין 70 ל-76 אחוז. כצפוי, מערכת המס הפרוגרסיבית מצמצמת פערים הנוצרים בגין פעולת שוק העבודה.

בתוך האוכלוסייה היהודית הפערים קטנים יותר. ההכנסה הממוצעת ברוטו של ילידי אסיה-אפריקה נעה עד 1992 ברמות של 88 עד 92 אחוז מהממוצע לכלל משקי הבית היהודיים. לאחר מכן הפער מצטמצם לרמות של 94 ו-95 אחוז. בשנת 1994 הכנסות ילידי אסיה-אפריקה אף היו גבוהות מהממוצע של האוכלוסייה היהודית בכ-3 אחוז. השינוי שהתחולל בשנות התשעים מוסבר על-ידי השפעתה של העלייה מבריה"מ לשעבר, אשר גרמה לירידת ההכנסה הממוצעת של ילידי אירופה-אמריקה מתחת לרמה הממוצעת של האוכלוסייה היהודית. אין מקום להסקת מסקנות מרחיקות לכת מממצא זה, היות שהעלייה מבריה"מ לשעבר נמצאת עדיין בתהליך היקלטות בישראל, ושכרה הממוצע איננו משקף מצב של שווי משקל של הזמן הארוך. אמנם אין בידינו נתונים נפרדים על הכנסות משקי בית ותיקים של ילידי

לוח 11. הכנסה כספית למשק בית עירוני שבראשו שכיר, לפי מוצא

מדד: סה"כ יהודים = 100

ערבים ואחרים	יהודים לפי יבשת לידה				
	אירופה- אמריקה	אסיה- אפריקה	ישראל	סה"כ	
א. הכנסה כספית ברוטו					
67	108	88	103	100	1985
67	108	88	102	100	1988
69	110	92	99	100	1989
64	108	95	98	100	1990
72	105	90	102	100	1991
67	103	89	104	100	1992
64	98	95	104	100	1993
68	92	103	104	100	1994
66	95	93	107	100	1995
67	94	94	107	100	1996
ב. הכנסה כספית נטו					
74	108	91	102	100	1985
75	108	91	101	100	1988
76	109	96	100	100	1989
70	106	98	97	100	1990
79	105	94	101	100	1991
73	101	93	101	100	1992
70	99	97	102	100	1993
75	93	104	102	100	1994
73	96	97	104	100	1995
76	96	97	104	100	1996

אירופה-אמריקה, אך ניתן לשער שפערי ההכנסות בינם לבין ילידי אסיה-אפריקה נותרו ברמה הקודמת שלפני בואם של העולים מבריה"מ לשעבר. באותה תקופה, הכנסתם של ילידי אירופה-אמריקה היתה גבוהה יותר בממוצע משל כלל האוכלוסייה היהודית. פערי ההכנסות נטו הינם קטנים יותר מפערי ההכנסות ברוטו לגבי כל קבוצות האוכלוסייה.

כמה הערות לדיונינו ביחס לממצאים על פערי השכר.

ראשית, הפערים המוצגים בלוח 11 בין יהודים ללא-יהודים ובין קבוצות המוצא באוכלוסייה היהודית מתעלמים מגודל המשפחה. התבוננות בהכנסה לנפש (או לנפש סטנדרטית) היתה מצביעה על פערים גדולים יותר. מספר הנפשות הממוצע למשק בית במגזר הלא-יהודי הינו גבוה יותר בכ-40 אחוז לעומת המגזר היהודי מזה תקופה ארוכה. בין הקבוצות היהודיות, ממוצע הנפשות במשק בית ילידי אסיה-אפריקה גבוה בכ-25-20 אחוז מזה של ילידי אירופה-אמריקה, וב-15-20 אחוז מזה של ילידי ישראל. משמעות הדבר, שפערי ההכנסה לנפש בין יהודים לערבים, ובין יהודים ממוצא מערבי ליהודים ממוצא מזרחי גדולים יותר מאלו המוצגים בלוח, שבו גודל משק הבית איננו מובא בחשבון.

שנית, הנתונים מצביעים על כך שההכנסה הממוצעת של משקי בית של ילידי ישראל גבוהה בדרך כלל מהממוצע של כלל האוכלוסייה היהודית. אבל, ראוי להזכיר כי קבוצת ילידי ישראל איננה הומוגנית. יתר על כן, התבוננות במרכיבי קבוצה זו עשויה לתת אינדיקציה על המגמות ארוכות הטווח הבין-דוריות הקיימות בחברה הישראלית. לוח 12 משלים את התמונה בהצגת רמות שכר יחסיות של ילידי ישראל שהינם דור שני או שלישי ויותר בארץ. פירוק קבוצת ילידי ישראל לפי קבוצות מוצא מגלה כי השכר של ילידי ישראל ממוצא מזרחי אמנם עולה בהתמדה בהשוואה לשכר הממוצע במשק, אך השכר של ילידי ישראל ממוצא אירופה-אמריקה גבוה יותר בכ-50-60 אחוז, בממוצע, ובמהלך שנות התשעים (מאז 1988) הפער היחסי בין שתי קבוצות אלה הלך וגדל. עוד נמצא כי השכר של ילידי ישראל בני ילידי ישראל, דהיינו דור שני ויותר בארץ, נמוך מהממוצע של האוכלוסייה היהודית, ומצבם היחסי יציב. מסתבר, אם כן, שלמרות קיומם של פערים הקטנים יחסית על פני זמן בין אוכלוסיות של ילידי חו"ל מקבוצות המוצא השונות, הרי שהפערים בדור השני גדולים הרבה יותר וקיימים סימנים לכך שהם מתרחבים על פני זמן למרות צמצום הפערים בתחום ההשכלה. זוהי תמונה מדאיגה לגבי איפיונה של ישראל כחברה פלורליסטית.

לוח 12. הכנסה כספית ברוטו משכר ומשכורת של שכיר עירוני לפי מוצא

מדד: סה"כ שכירים = 100

שכירים סה"כ	יבשת לידה		ילידי ישראל לפי מוצא			ערבים ואחרים		
	ישראל	אס-אפ	אר-אמ	ישראל	אס-אפ			אר-אמ
100	99	93	114	100	76	127	67	1985
100	100	94	110	89	82	128	73	1988
100	97	96	116	89	80	123	73	1989
100	98	99	112	84	81	125	75	1990
100	101	95	107	93	85	125	77	1991
100	102	98	103	99	84	127	74	1992
100	103	101	100	96	89	129	75	1993
100	101	110	96	88	87	132	76	1994
100	106	99	102	96	89	140	72	1995
100	107	99	98	87	92	146	72	1996

שלישית, הפערים בין קבוצות לאום ומוצא קטנים יותר עבור ההכנסות נטו מאשר ההכנסות ברוטו. ההשוואה של שתי מערכות הפערים היא רלבנטית לדיון שלנו, שכן ההכנסות ברוטו מסמלות את הדרך שבה שוק העבודה מעריך ומתגמל את העובדים השייכים לקבוצות אוכלוסייה שונות, בעוד שהכנסות נטו מסמלות את רמת החיים שאליה מסוגלים עובדים אלה להגיע. ההשוואה נותנת אינדיקציה על תרומת הממשלה, באמצעות מערכת המס הפרוגרסיבית, לא רק להקטנת אי-השוויון בכלל, אלא גם להפיכת החברה לבריאה יותר. כלומר, מערכת מס פרוגרסיבית מצמצמת עיוותים מסוימים שיכולים להיווצר בשוק העבודה בגין אפליה אשר עלולה להתקיים על בסיס השתייכות לקבוצות לאום, עדה, מין ואפילו גיל. הדבר מעורר מחשבות בכל הנוגע לרפורמות במערכת המס המיועדות, בין השאר, לצמצם את הפרוגרסיביות בשיעורי המס. אין ספק שרפורמות כאלו יביאו להרחבה נוספת בפערי ההכנסות בין קבוצות האוכלוסייה השונות ויפגעו באפשרויות הקיום המשותף והסולידריות של הקבוצות השונות בחברה מגוונת כמו בישראל.

ב. שכר והשכלה

חינוך והשכלה נחשבים למנגנונים המגשרים על פערי הכנסה בין קבוצות אוכלוסייה. בישראל, מאז הקמתה, וכן בארצות אחרות, נעשה שימוש במערכת החינוך כאמצעי החשוב ביותר ליצירת שוויון הזדמנויות בין קבוצות אוכלוסייה. בסעיפים הקודמים ראינו שפערי ההשכלה הממוצעים בין קבוצות האוכלוסייה אמנם הצטמצמו, אבל הם לא הביאו בהכרח לשוויון הזדמנויות בתחום התעסוקתי ולדמיון בהרכב משלחי היד. בחלק זה נבחן את הקשר בין השכלה לבין הכנסה בקבוצות האוכלוסייה השונות ונתייחס לנתונים על הכנסות ממוצעות של שכירים לפי שנות לימוד וקבוצות אוכלוסייה (לוח 13).

בהשוואה בין יהודים ללא-יהודים אנו מוצאים שפערי ההכנסה היחסיים בין העובדים המשכילים ביותר (+13 שנות לימוד) לבין הפחות משכילים (0-4 שנות לימוד) גבוהים הרבה יותר באוכלוסייה היהודית (100-120 אחוז) מאשר באוכלוסייה הלא-יהודית (22-26 אחוז). כלומר, התשוואה המתקבלת מהשקעה בחינוך קטנה יותר באוכלוסייה הערבית בהשוואה לאוכלוסייה היהודית. הדבר נובע מכך שהזדמנויות התעסוקה רבות יותר ומתגמלות יותר עבור ערבים בקבוצת משלחי היד הדורשים השכלה נמוכה. אכן, כשמשווים לרוחב את הכנסותיהם של יהודים ושל לא-יהודים בתוך קבוצות ההשכלה, אנו מוצאים שהכנסות הערבים גבוהות יותר באופן משמעותי מאלו של יהודים בקבוצת ההשכלה הנמוכה ביותר עם 0-4 שנות לימוד. ברמות השכלה גבוהות יותר נופלת הכנסת השכירים הערביים מתחת לרמות ההכנסה של שכירים יהודיים. מעניין שבין השנים 1988 ו-1993 משתפר מצבם היחסי של עובדים ערביים בעלי השכלה של 13 ויותר שנות לימוד. ייתכן שמגמה זו הושפעה על-ידי העלייה מבריה"מ. נשאלת השאלה איך קרה שברמות ההשכלה הנמוכות ביותר משתכרים עובדים ערביים הרבה יותר (24-33 אחוז יותר) מעובדים יהודיים. התשובה לכך טמונה בהרכב משלחי היד של שתי אוכלוסיות אלו. בעוד שרובם של העובדים הלא-יהודיים בקבוצת השכלה זו מועסק במשלחי יד של פועלים מקצועיים בעיקר בבנייה, אך גם בחקלאות ובתעשייה, רובם של העובדים היהודיים באותה קבוצת השכלה מועסקים כפועלים בלתי מקצועיים. מכל מקום, באופן כללי יותר, מצאנו לגבי החלוקה לפי לאום כי השכלה איננה מצמצמת פערים בהכנסה, אלא להיפך, ככל שהשכלתו של שכיר לא-יהודי עולה, אמנם גדלה הכנסתו המוחלטת במידה מועטה, אך מעמדו היחסי בתחום השכר, בהשוואה לאוכלוסייה היהודית נפגע ביותר.

לוח 13

בתוך האוכלוסייה היהודית התמונה מעורבת. בין השנים 1988 ו-1993- משתפר מצבם היחסי של ילידי אסיה-אפריקה בקבוצות ההשכלה הגבוהות יותר. כבר ב-1988- ההכנסה הממוצעת של שכירים ילידי אסיה-אפריקה בעלי 13 ויותר שנות לימוד היתה גבוהה יותר מזו של ילידי אירופה-אמריקה וזו של ילידי ישראל. ב-1993- גדל הפער היחסי בקבוצות השכלה זו בין ילידי אסיה-אפריקה וילידי ישראל מחד גיסא לבין ילידי אירופה-אמריקה, מאידך. מורגשת כאן, ללא ספק, השפעת העלייה מבריה"מ לשעבר. כמו בסעיפים קודמים, גם כאן אנו מוצאים שבתוך קבוצת ילידי ישראל, בין העובדים בעלי השכלה תיכונית ויותר, בניהם של ילידי אירופה-אמריקה נהנים מהכנסה גבוהה יותר מזו של ילידי ישראל ממוצא מזרחי.

קבוצת העובדים בעלי השכלה תיכונית ומעלה היא גדולה ומגוונת מאוד. היא כוללת תערובת של עובדים מקצועיים במערכות הבריאות והחינוך, הנדסאים ובעלי מקצועות אחרים ללא תואר אקדמי וכן בעלי תארים אקדמיים בכל הרמות. אין ספק שפערי השכר נובעים גם מהחלוקה המקצועית בתוך קבוצת השכלה זו. כפי שכבר ראינו, בין ילידי ישראל ממוצא אשכנזי יש ריכוז גדול יותר של עובדים במקצועות האקדמיים והמנהליים בעוד שבין ילידי ישראל ממוצא מזרחי הריכוז הגדול יותר הוא בעבודות פקידות. בשתי קבוצות משלחי יד אלו יש ריכוז גדול של בעלי השכלה תיכונית ויותר. ההבדלים באופי משלחי היד משפיעים גם על פערי ההכנסה.

לסיכום סעיף זה, ניתן לקבוע לגבי ההפרדה לפי לאום, כי ברמות השכלה נמוכות, קיימים פערי הכנסה לטובת האוכלוסייה הערבית הנובעים מהרכב משלחי היד של העובדים הערביים. ברמות ההשכלה הגבוהות יותר נשמרים פערי ההכנסה ואף מתרחבים לרעת העובדים הערביים. לגבי החברה היהודית מצאנו, שפערי ההכנסה בין ילידי אסיה-אפריקה לילידי אירופה-אמריקה קיימים לטובת האחרונים ברמות ההשכלה הנמוכות אך הם נסגרו לחלוטין בקבוצות ההשכלה היותר גבוהות. בקבוצות אלו, ב-1993-, אף נפערו פערים משמעותיים לטובת ילידי אסיה-אפריקה, מצב שכנראה נוצר בגלל העלייה הגדולה מבריה"מ לשעבר. למרות זאת, כמו במאפיינים אחרים של שוק העבודה, גם בתחום ההכנסות אנו מוצאים שבתוך ילידי ישראל, נשארים בעינם פערי הכנסה גדולים לטובת אלו ממוצא אשכנזי ברמת השכלה על-יסודית. כלומר,

צמצום פערים המתחולל בקבוצות הדור הראשון בארץ איננו נשמר בדור השני, שם נפערים מחדש פערי ההכנסה.
ג. ההכנסה ומשלחי יד

בסעיף הקודם ייחסנו חלק מפערי ההכנסה בין קבוצות השכלה שונות להבדלים בהרכב התעסוקתי הקיימים בקבוצות האוכלוסייה השונות. נשאלת השאלה, האם חלק מהבדלי הכנסה אלה נובע גם מהבדלי שכר בתוך כל קבוצת משלחי היד בין עובדים בעלי רקע אתני ועדתי שונים. בין העובדים היהודיים לעובדים לא-יהודיים קיים פער הכנסות כמעט בכל משלחי היד (לוח 14). פער זה נשמר לאורך זמן, לפחות בשנים 1985 עד 1992. רק בקרב עובדי השירותים ועובדים בלתי מקצועיים יש הכנסה גבוהה יותר לעובדים ערביים לעומת עובדים יהודיים. הפער היחסי הגדול ביותר הוא בתוך קבוצת העובדים האקדמיים. למרות שינויים קטנים לכיוון זה או אחר, בין השנים 1985 ל-1992, הכנסות היהודים ב-1992- במשלחי יד אלה היו ב-84 אחוז גבוהות מאלו של ערבים, לאחר שב-1985 היה קיים פער של 33- אחוז בלבד.

בתוך האוכלוסייה היהודית התמונה יותר מורכבת אך מוכרת למדי. פערי הכנסה שהיו קיימים בין ילידי אירופה-אמריקה לבין ילידי אסיה-אפריקה ב-1985, בשיעור ממוצע של 23 אחוז, הצטמצמו בעקביות עד 1992 לכדי 5 אחוז בלבד. הפער הצטמצם בכל משלחי היד, ובחלקם הוא התהפך ונוצר פער לטובת ילידי אסיה-אפריקה, לדוגמא, בין העובדים האקדמיים במקצועות מדעיים ובין עובדי הפקידות. אין ספק שהמהפך שנרשם בסטטיסטיקה ביחס לעובדים אקדמיים הושפע במידה רבה על-ידי העלייה מבריה"מ, אבל מגמת צמצום הפער גם במשלחי יד אלה, כמו ברוב האחרים, היתה קיימת גם לפני בוא העלייה הגדולה.

במהלך השנים השתפר במידה מתונה מצבם היחסי של ילידי ישראל בתוך האוכלוסייה היהודית. בתוך קבוצה זו היה ב-1985 פער גדול של 65- אחוז בין ההכנסה הממוצעת של אלו ממוצא אשכנזי לעומת אלו ממוצא מזרחי. בתוך משלחי היד, הפער היה נמוך יחסית במקצועות האקדמיים, החופשיים, המנהליים והפקידותיים (בין 23 ל-30 אחוז), וגבוה מאוד בין עובדי מכירות, סוכנים ובין פועלים מקצועיים (בין 72 ל-94 אחוז). ב-1992, לעומת זאת, הצטמצם פער ההכנסות הממוצע בין שתי הקבוצות לכ-51 אחוז. הפערים הצטמצמו בכל משלחי היד במידה זו או אחרת. למשל, במשלחי יד אקדמיים הפער ירד מ-24 אחוז (ב-1985)

ל-20 אחוז ב-1992, ובין עובדי מכירות וסוכנים הפער ירד מ-94 אחוז ל-14 אחוז.
אחוז.

לוח 14

לסיכום, השוואת ההכנסות על פני משלחי יד מצביעה גם היא על כך שפערי ההכנסה בין האוכלוסייה היהודית לאוכלוסייה הערבית יציבים למדי. בתוך האוכלוסייה היהודית מתקיים תהליך מהיר יחסית של סגירת פערים בין מרכיבי אוכלוסיית הדור הראשון של עולים לארץ. למרות זאת, סגירת הפערים בין אלו השייכים לדור השני של ילידי ישראל ממוצא אשכנזי ומזרחי היא איטית הרבה יותר ופערי ההכנסה הקיימים ביניהם גדולים יותר מאלו הקיימים בין הקבוצות אליהם משתייכים הוריהם.

ד. מעמד חברתי ושוק העבודה

נהוג להתייחס לעיקרון של שוויון ההזדמנויות כאל אמצעי שישומו מוביל לצדק חברתי. עיקרון זה חשוב במיוחד בחברה פלורליסטית. אחת המשמעויות שלו היא שהמעמדות החברתיים והכלכליים אינם מועדונים אקסקלוסיביים, אלא הינם פתוחים לכל מי שמצליח להגיע אליהם ללא קשר להשתייכותו האתנית והעדתית. אפשר להתייחס לעשירוני הכנסה, המתקבלים מהסטטיסטיקה של התחלקות הכנסות, כאל מעמדות חברתיים. בדקנו את ההרכב האתני והעדתי של עשירוני הכנסה על פני מספר שנים כדי לאמוד את הניידות החברתית של קבוצות האוכלוסייה השונות בחברה הישראלית. לוח 15 מציג את החלקים היחסיים של כל קבוצת אוכלוסייה בכל אחד מעשירוני ההכנסה (ברוטו) לתקופה 1985 עד 1994. תקופה שאורכה עשר שנים היא אמנם קצרה מדי כדי להעריך שינויים חברתיים המתארים ניידות חברתית, אך אפשר להתרשם ממנה ולבחון האם מתקיימות מגמות מסוימות. חשוב לציין שבמהלך תקופה זו נקלטה בארץ ובשוק העבודה העלייה הגדולה מבריה"מ לשעבר, אירוע בעל משמעות מרחיקת לכת בנוגע להתחלקות ההכנסות וההרכב האתני והעדתי.

לגבי החלוקה לפי לאום, אנו מוצאים ששיעור משקי הבית הלא-יהודיים בעשירוני ההכנסה הנמוכים גדול יותר משיעורם באוכלוסייה וקטן בהרבה בעשירוני העליונים. בכל השנים המתוארות בלוח 15 (פרט לשנת 1991) שיעור משקי הבית הערביים בעשירון התחתון הוא כפליים בערך משיעורם באוכלוסייה, ושיעורם בעשירון העליון נע בין רבע לשליש משיעורם באוכלוסייה. ממצא אחר המתבסס על אותם מקורות מספריים מצביע על כך שלאורך זמן (עשר שנים), כ-20 אחוז ממשקי הבית הלא-יהודיים שייכים לעשירון התחתון ואחד עד שלושה

לוח 15

אחוז שייכים לעשירון העליון. יתר על כן, כשלושה-רבעים ממשקי הבית הערביים משתייכים לחמשת עשירוני ההכנסה הנמוכים, כלומר הינם בעלי הכנסה נמוכה מההכנסה החציונית למשקי בית בישראל. פער זה בין האוכלוסייה היהודית והאוכלוסייה הלא-יהודית נראה יציב על פני זמן, דבר המעיד על פוטנציאל נמוך לניידות חברתית של האוכלוסייה הלא-יהודית בישראל. שנה אחת יוצאת דופן ראויה לציון - שנת 1991 - בשנה זו נרשמה ירידה גדולה של שיעור משקי הבית הערביים בעשירון התחתון.

הדבר מוסבר, כמובן, על-ידי העלייה הגדולה מבריה"מ לשעבר שהחלה להגיע בגלים גדולים החל מסוף 1989. בשנה זו עדיין לא הספיקו להיקלט עולים אלה בשוק העבודה, שיעורם בעשירונים הנמוכים בכלל, ובעשירון התחתון בפרט, גדל מאוד ו"דחק" משקי בית ערביים לעשירונים גבוהים יותר. עם חלוף הזמן, החלו העולים להיקלט בעבודה והחל מ-1992 חוזרים משקי בית הערביים לתפוס בעשירון התחתון נתח גדול בהרבה משיעורם באוכלוסייה.

בתוך האוכלוסייה היהודית, בין ילידי אסיה-אפריקה לבין ילידי אירופה-אמריקה ניכרת מגמה של ניידות חברתית בין המעמדות הכלכליים השונים. ייתכן שמגמה זו הואצה על-ידי העלייה מבריה"מ לשעבר, אבל אין ספק שהיא היתה מתקיימת, אולי בצורה פחות בולטת, גם ללא העלייה. שיעור ילידי אסיה-אפריקה בעשירונים הנמוכים היה באופן משמעותי גבוה יותר משיעורם באוכלוסייה ב-1985, בעוד שבעשירונים העליונים שיעורם היה נמוך יותר. בשנה זו, כ-60 אחוז ממשקי בית אלה נמצאו בחמשת העשירונים הנמוכים, כלומר מתחת לחציון ההכנסות במשק. ככל שהזמן מתקדם, ניכרת תנועה שבה שיעור יוצאי אסיה-אפריקה בעשירונים התחתונים יורד לעומת שיעורם באוכלוסייה וגדל בעשירוני הביניים. כלומר, במהלך העשור המתואר כאן, ניכרת תנועה של ילידי אסיה-אפריקה מהקצה התחתון של התפלגות ההכנסות אל המרכז עם נטייה לחלקה הגבוה. העובדה שבארבעה העשירונים העליונים יש עלייה מהותית בשיעור של ילידי אסיה-אפריקה, מצביעה על כך שהניידות המעמדית המתוארת כאן, איננה רק פועל יוצא של הצטרפות מספר גדול של מהגרים ילידי אירופה למאגר משקי הבית. אמנם, אפשר לשער שעם סיום תהליך קליטתם של עולי בריה"מ לשעבר, יגדל מחדש, במידה מסוימת לפחות, שיעור ילידי אסיה-אפריקה בשני העשירונים התחתונים. בכך תתקזז באופן חלקי מגמת הניידות המעמדית שהסתמנה במחצית הראשונה של שנות התשעים.

לגבי ילידי אירופה-אמריקה, שיעורם בששת העשירונים הנמוכים היה נמוך באופן משמעותי משיעורם באוכלוסייה ב-1985. בשאר העשירונים שיעורם היה גבוה יותר ובשני העשירונים העליונים שיעורם היה הגבוה ביותר מבין כל העשירונים. במשך השנים קטן חלקה של קבוצה זו בעשירונים העליונים, דבר המבטא בעיקר את ירידת השיעור של החלק הוותיק בקבוצה זו באוכלוסייה. בעשירונים אלה עלה חלקם של ילידי אסיה-אפריקה ושל ילידי ישראל. דבר זה מבטא את שיפור מעמד היחסי של שתי קבוצות אלו וכן את עליית חלקם של ילידי ישראל באוכלוסייה הכללית, מגמה שנבלמה באופן זמני על-ידי גל העלייה הגדול של שנות התשעים.

שיעורם של משקי הבית שבראשם שכירים ילידי ישראל בעשירוני ההכנסה הגבוהים, ובמיוחד בעשירון העליון, עולה בקצב מהיר יותר משיעורם באוכלוסייה. זוהי מגמה המצביעה על הפיכתם של ילידי ישראל לרוב באוכלוסיית המעמדות (העשירונים) הגבוהים. למרות זאת, קיים ריכוז משמעותי מאוד של ילידי ישראל בעשירונים הנמוכים. אין בידינו נתונים על מאפייני ילידי ישראל לפי שיוכם העדתי, לפי ארץ לידת אבי המשפחה. על פי הערכה המתבססת על כל מה שנכתב בעבודה זו, סביר להניח, שבעשירוני ההכנסה הגבוהים ייצא ריכוז גדול יחסית של ילידי ישראל בני ילידי אירופה-אמריקה, ובעשירונים הנמוכים ייצא ריכוז גדול יחסית של ילידי ישראל בני ילידי אסיה-אפריקה. כאמור, זוהי הערכה בלבד ומהנתונים אין אפשרות לקבוע דבר ודאי בעניין זה.

יש ראיות ברורות לניידות מעמדית בתוך האוכלוסייה היהודית, בעיקר בין קבוצות ילידי אסיה-אפריקה וילידי אירופה-אמריקה. ניידות זאת, שהביאה לצמצום פערים מעמדיים גברה עם בוא העלייה הגדולה מבריה"מ לשעבר. בין משקי בית יהודיים לערביים נראים הפערים המעמדיים יציבים ביותר. למרות התמורות שהתחוללו ברמת החינוך שהביאו לצמצום פערי ההשכלה, אין ראיות לפוטנציאל משמעותי של ניידות מעמדית בין שתי קבוצות אלו.

4. סיכום

האם תפקוד שוק העבודה מקדם את החברה בישראל לקראת הרמוניזציה וסולידריות? עבודה זו אינה מאפשרת לתת תשובה חד משמעית. מצד אחד קיימים רכיבים בהם חל שיפור מהותי, בעיקר בתחום החינוך, שבו ניכר צמצום פערי ההשכלה בין יהודים לערבים ובין יהודים ממוצא אשכנזי לבין יהודים ממוצא מזרחי. מצד שני קיימים סימנים ברורים לקיום יציב של פערים אנכיים הן בתחום החינוך, הן בתחום המבנה התעסוקתי והן בתחום ההכנסות.

רוב בעלי ההשכלה הנמוכה בחברה הישראלית הינם ילידי ארצות המזרח או צאצאיהם ואזרחים לא-יהודיים. רוב בעלי ההשכלה הגבוהה הינם ילידי חו"ל ממוצא אשכנזי או צאצאיהם ילידי ישראל. בתחום מבנה התעסוקה, צמצום פערי החינוך אינו בא לידי ביטוי ברור. בקבוצות עובדי הצווארון הכחול והבלתי מקצועיים אנו מוצאים שיעור גדול של עובדים ערביים ועובדים ממוצא מזרחי, בעיקר בני הדור שנולד בישראל, בקבוצות העובדים האקדמיים והמנהליים אנו מוצאים שיעור גבוה יחסית של ילידי אירופה-אמריקה וצאצאיהם, למרות שהפער בין יהודים אשכנזיים למזרחיים בקבוצה זו מצטמצם על פני זמן.

בתחום האבטלה מצאנו שהעובדים הערביים והעובדים ממוצא מזרחי, בעיקר בדור שנולד בישראל, סובלים באופן כרוני משיעורי אבטלה גבוהים יותר לעומת העובדים ממוצא אשכנזי. העובדים הערביים והמזרחיים רגישים יותר לתחרות מצד העובדים הזרים בגלל מבנה התעסוקה.

בתחום ההכנסות הפערים בין יהודים לערבים נשמרים על פני זמן. הפערים בין יהודים אשכנזיים לבין יהודים מזרחיים ילידי חו"ל מצטמצמים על פני זמן, אבל נפערים מחדש בדור ילידי ישראל.

התמונה הכללית המתקבלת היא ששוק העבודה במדינת ישראל לא ייצר את התנאים ארוכי הטווח לקיומה של חברה פלורליסטית בריאה. הפערים שהתקיימו בעבר בין יהודים לערבים הינם מתמידים ואינם מצטמצמים על פני זמן ברוב המאפיינים החשובים של שוק העבודה. בתוך החברה היהודית, קיימים סימנים לצמצום פערים בין העדות השונות באוכלוסיית הדור הראשון של ילידי חו"ל, אבל פערים מסוימים בעלי משקל גדול, בתחום ההכנסות והמעמד החברתי, נפערים מחדש בקרב ילידי ישראל.

המסקנה העולה מהכתוב לעיל, היא שבמידה שננקטה מדיניות חברתית והופעלה חקיקה שמטרתה היתה ליצור חברה פלורליסטית, שבה המרכיבים האתניים והעדתיים לא ירגישו מקופחים, היא הצליחה לכל היותר באופן חלקי. בכל הנוגע ליחסים בין החברה היהודית והערבית, מדיניות זו הצליחה מעט מאוד, והפערים בין שתי החברות נשארו גדולים כפי שהיו בעבר. בתוך החברה היהודית, עיקר ההצלחה היה באוכלוסיות הדור הראשון. באוכלוסיות הדור שנולד בארץ הצלחה זאת נהיית מעורפלת יותר. ייתכן שהדבר מעיד על כך שהאמצעים שננקטו היו בעלי השפעה בטווח הקצר וחלק מגורמי היסוד היוצרים פערים בין עדתיים נותרו בעינם על פני שנים רבות.

מקורות

- בנק ישראל, **דין וחשבון שנתי**, שנים שונות.
 הלשכה המרכזית לסטטיסטיקה, **שנתון סטטיסטי לישראל**, שנים שונות.
 --, הכנסות משקי הבית, פרסום מיוחד מס' 993.
 --, הכנסות שכירים 1992-1993, פרסום מיוחד מס' 1000.
 --, סקרי כוח אדם, שנים שונות.
 --, סקר הכנסות 1996, לקט ממצאים סטטיסטיים מסקרים שהושלמו לאחרונה, מס' 34, 1997.
 --, רמת ההשכלה של אוכלוסיית ישראל, פרסום מיוחד מס' 604.