



סדרת החדשונים על שם רוסהנדלר

חדשון מרכז טאוב | סתיו 2014

דבר המנהל

חדשון זה מציג את ממצאי מרכז טאוב בנושאי מצוקה חומרית, הקשר בין משמעת בכיתה להישגי התלמידים, וממדיו הנרחבים והעמוקים של אי השוויון בהכנסות בישראל. מחקרים אחרים של המרכז נדונו בהרחבה בכנסת בחודשים האחרונים, וחוקרי המרכז הציגו ממצאים במגוון נושאים – החל בדיוור וכלה בפנסיות – בכמה דיונים של ועדות הכנסת השונות, לרבות הרצאה מקיפה שעמדה במרכז ישיבת כנסת מיוחדת בהשתתפות הח"כים וכ-150 צעירים ישראלים הפעילים בארגונים חברתיים, מלכ"רים ומרכזי נוער.

לבסוף, אנו מתכוננים לקראת הכנס הרביעי בסדרת הכנסים השנתית על שם סינגר. השנה נושא הכנס יהיה "מדיניות, תכנון אסטרטגי וחשיבה לטווח ארוך". אתם מוזמנים להשתתף בכנס, שייערך ב-10 בנובמבר בירושלים ויכלול כחצי יום של הרצאות אורח ודיונים בנושאים החשובים העומדים על הפרק. המעוניינים להשתתף בכנס מוזמנים לשריין את התאריך ולהירשם בדואר אלקטרוני בכתובת info@taubcenter.org.il.

פרופ' דן בן-דוד

במהדורה זו

בחזרה לעיקר: מצוקה חומרית בישראל

(עמ' 6)

רמה גבוהה של מצוקה חומרית – קושי במימון צרכים בסיסיים ורפואיים – נפוצה בקרב חלקים נרחבים בחברה, אפילו אלו שאינם נחשבים לעניים.

משמעת בכיתה והישגי התלמידים (עמ' 2)

מחקר של מרכז טאוב מצביע על הקשר בין המשמעת בכיתה ובבית הספר להישגי התלמידים.

זהירות, פערים לפניך: אי שוויון בהכנסות בישראל

(עמ' 4)

ממדי אי השוויון בישראל גדולים במידה ניכרת ממה שחושבים רבים. פערי ההכנסות בין העשירונים השונים גבוהים בצורה יוצאת דופן בהשוואה למדינות אחרות – אפילו ללא הכללת קבוצות ההכנסה הגבוהות והנמוכות ביותר.

תמכו בנו

www.taubcenter.org.il/donate

משמעת בכיתה והישגי התלמידים

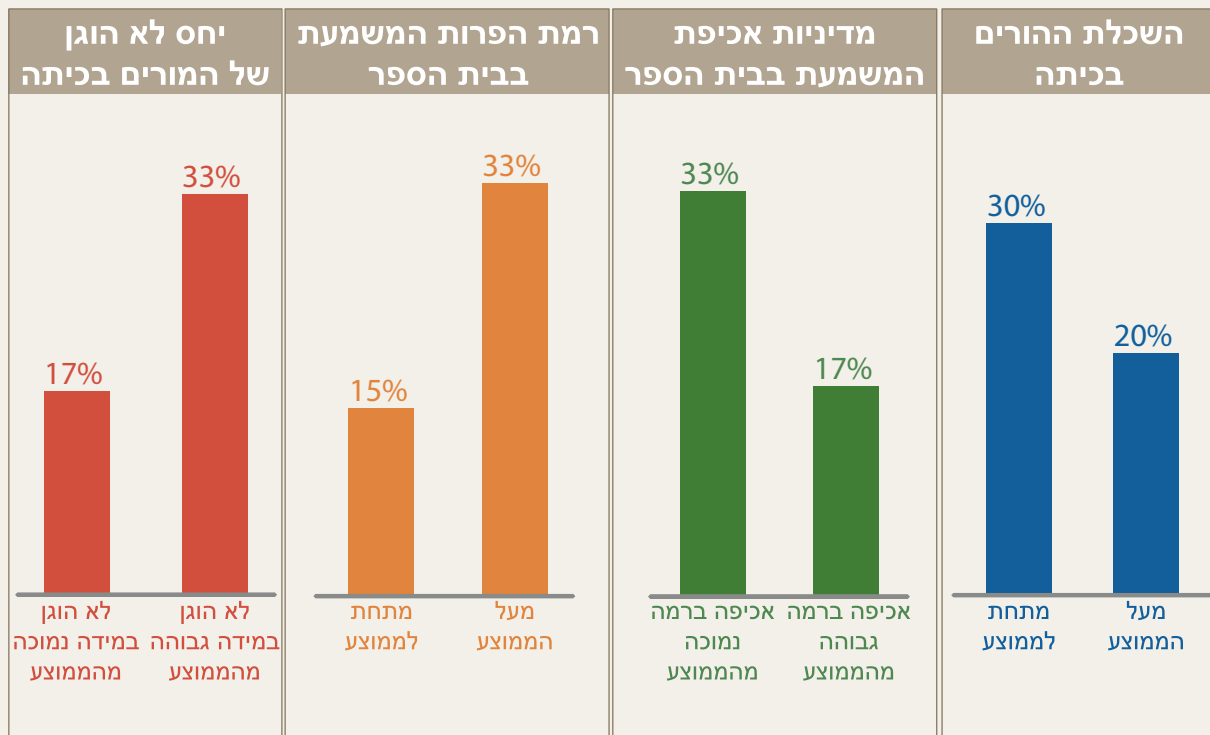
מחקר של מרכז טאוב מצביע על הקשר בין המשמעת בכיתה ובבית הספר להישגי התלמידים

בלנק ושיט בדקו את מאפייני בתי הספר והכיתות באמצעות שאלון שבו התבקשו התלמידים לדרג את האווירה בבית הספר ובכיתה, את רמת המשמעת, את מדיניות האכיפה של בית הספר ואת מספר ההיעדרויות והאיחורים שלהם עצמם. לאחר מכן הם בחנו את השפעתם של המאפיינים שנבחנו על סיכוייה של כיתה להיחשב לבלתי ממושמעת (כלומר להשתייך לרביעון העליון מבחינת הפרות משמעת). כפי שאפשר לראות בתרשים הראשון, הממצאים מצביעים על חשיבות תפקידו של המורה: כאשר המורה נתפס בעיני התלמידים כבלתי הוגן, הסיכויים שיהיו בעיות משמעת באותה כיתה כפולים בהשוואה לכיתה שסבורה שהמורה

ב"דוח מצב המדינה של מרכז טאוב" לשנת 2010 פורסמו תוצאותיו של מחקר בין-לאומי שמצא קשר בין בעיות משמעת בבתי הספר בישראל ובין הישגיהם הנמוכים של התלמידים במבחנים הבין-לאומיים. מאז פרסום הדוח עלה נושא סביבת הלמידה לראש סדר היום הציבורי בתחום החינוך, אולם רק מחקרים מעטים עסקו בקשר בין האווירה בכיתה להישגי התלמידים. לפיכך בחרו כרמל בלנק, עמיתת מדיניות במרכז טאוב, ויוסי שביט, ראש תכנית מדיניות החינוך במרכז טאוב ופרופסור באוניברסיטת תל אביב, לבחון את הנושא בבתי הספר הממלכתיים בישראל.

שיעור הכיתות הלא-ממושמעות*

מתוך כלל הכיתות שנבדקו



* כיתות הנמצאות ברביעון העליון של דירוג בעיות המשמעת.

מקור: יוסי שביט וכרמל בלנק, מרכז טאוב
נתונים: ראמ"ה

התרשים השני מראה שיש קשר הפוך בין ציונים במבחני המיצ"ב לרמת הפרות המשמעת של התלמיד עצמו, וכן להפרות משמעת ברמת הכיתה. השפעותיהן של הפרות המשמעת של התלמיד ושל הכיתה דומות למדי. פער של 11 נקודות (ציון של 80.4 מול 69.4) מפריד בין תלמיד ממושמע במיוחד לתלמיד שהתנהגותו גרועה במיוחד, והפער בהישגים בין תלמיד הלומד בכיתה ממושמעת מאוד לתלמיד בכיתה שאינה ממושמעת כלל (בנטרול הישגים קודמים ורמת המשמעת האישית) עומד על 8.4 נקודות (79.1 מול 70.7, בהתאמה). לעומת זאת, במחקר לא התגלו פערים בהישגים בין תלמידים שלמדו בבתי ספר בעלי רמות משמעת שונות או בבתי ספר שמדיניות אכיפת המשמעת שלהם הייתה שונה.

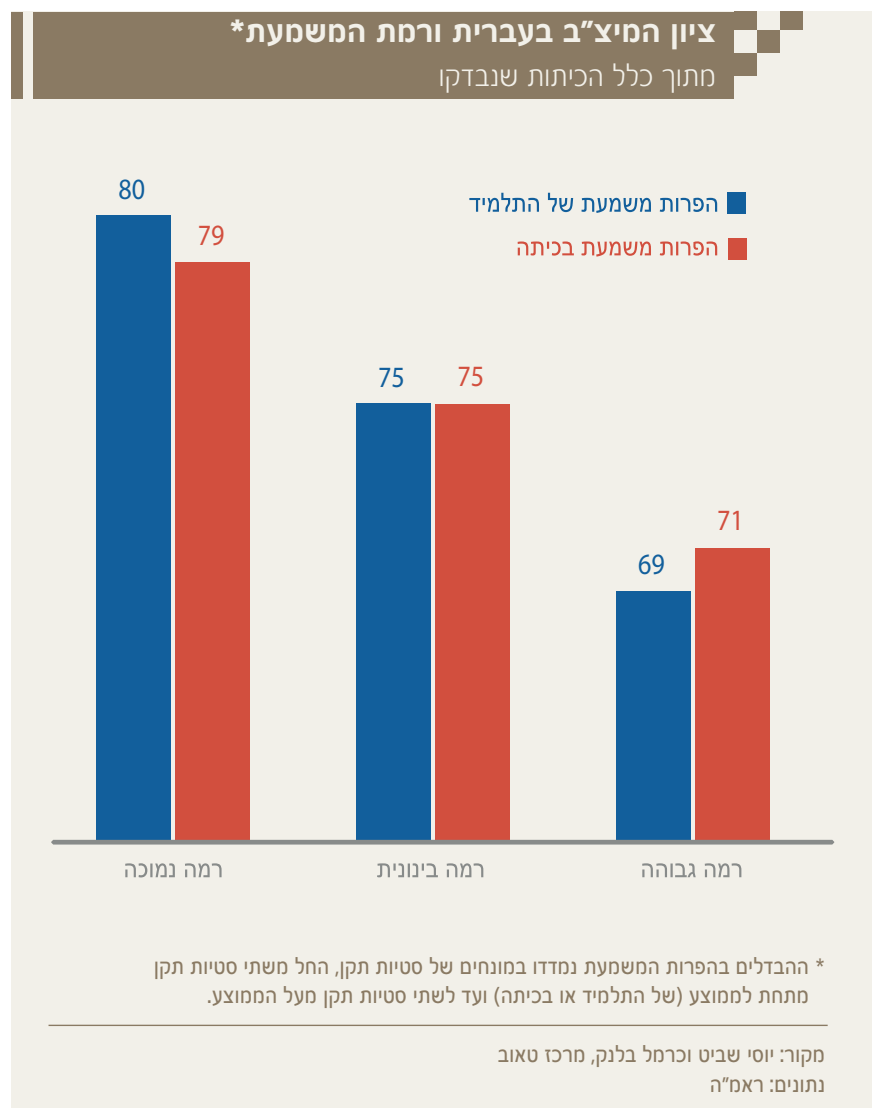
המחקר של מרכז טאוב הוא חלק ממגמה גוברת של בחינת השפעת המשמעת על ההישגים, במטרה לשפר את הישגי התלמידים. עם זאת, הוא אחד המחקרים הבודדים שהתמקדו במאפיינים ברמת הכיתה, ולא ברמת בית הספר, וכך התאפשר לחוקרים לגלות כי יש הבדלים ברמות המשמעת בכיתות שונות באותו בית ספר. המחקר גם זיהה כי לרמה נמוכה יותר של הפרות משמעת ולאכיפה קפדנית יותר ברמה הבית ספרית, בשילוב יחס הוגן מצד המורים, יש השפעה חיובית על המשמעת בכיתה.

לסיום, רמת המשמעת של התלמיד עצמו משפיעה במידה רבה על הישגיו הלימודיים, אולם אפילו לאחר שמאפייניו האישיים של התלמיד נלקחים בחשבון (באמצעות בקרה סטטיסטית), גם למשמעת הכיתתית יש השפעה על הישגי התלמידים. המחקר של בלנק ושביט מראה את חשיבותה של המשמעת בכיתה, וגם מכווין את קובעי המדיניות להכיר בחשיבותם של אקלים המשמעת ומדיניות האכיפה בבית הספר, כמו גם בחשיבותו של יחס המורים לתלמידים, בעידוד סביבה כיתתית חיובית ויעילה. ■

הוגן. נוסף לכך, יש פחות הפרות משמעת בכיתות שהורי התלמידים בהן מתאפיינים ברמת השכלה גבוהה מהמוצא.

גם לאקלים הכללי בבית הספר יש תפקיד מרכזי בקביעת רמת המשמעת בכיתה. מספר הכיתות הבלתי ממושמעות בבתי ספר שהפרות המשמעת בהן רבות מהמוצא כפול בהשוואה לבתי ספר שיש בהם פחות הפרות משמעת. בדומה לכך, בבתי ספר המתאפיינים במדיניות אכיפה קפדנית יחסית, שיעור הכיתות הבלתי ממושמעות הוא כמחצית משיעורן בבתי ספר שבהם מדיניות האכיפה אינה קפדנית באופן יחסי.

הממצא העיקרי במחקר הוא שלהפרות משמעת בכיתה יש השפעה שלילית משמעותית על הישגי התלמידים, ללא קשר להתנהגותו של התלמיד עצמו או להישגיו בעבר.



זהירות, פערים לפניך: אי שוויון בהכנסות בישראל

ממדי אי השוויון בישראל גדולים במידה ניכרת ממה שחושבים רבים. פערי ההכנסות בין העשירונים השונים גבוהים בצורה יוצאת דופן בהשוואה למדינות אחרות – אפילו ללא הכללת קבוצות ההכנסה הגבוהות והנמוכות ביותר

מהערים מתחת לקו העוני במונחי הכנסות כלכליות. גם במונחי הכנסות פנויות מדובר בממדי עוני יוצאי דופן: 57 אחוז מהחרדים ו-50 אחוז מהערבים. הכנסותיהם הנמוכות של קבוצות אלו תורמות במידה לא מבוטלת לרמות אי השוויון הגבוהות הקיימות בישראל. עם זאת, בן-דוד ובלייך מדגישים שעונין של קבוצות אלו הוא אינו הסיבה היחידה לפערים הגדולים. כפי שניתן לראות בתרשים הראשון, גם לאחר הסרתם של חרדים וערבים מהמדגם, אי השוויון בהכנסה בקרב יהודים שאינם חרדים גבוה יותר מאי השוויון בכל המדינות המפותחות שנדגמו, מלבד ארצות הברית והממלכה המאוחדת.

נראה כי חלק מהבעיה נובע מייעילות פחותה של מערכת הרווחה הממשלתית. בעוד שהמדינה החיצונית ב-OECD מצליחה להפחית את אי השוויון ב-40 אחוז (שיעור הצמצום במעבר מאי שוויון בהכנסה כלכלית לאי שוויון בהכנסה פנויה) באמצעות מסים ותשלומי רווחה, מעורבותה של ממשלת ישראל מצמצמת את אי השוויון ב-25 אחוז בלבד. נתון זה מציב את ישראל במקום אחד לפני התחתית (מעל ארצות הברית) בדירוג על פי ההבדל בין אי השוויון בהכנסות כלכליות לאי השוויון בהכנסות פנויות.

הדיון הציבורי בנושא אי השוויון, בארץ ובחו"ל כאחד, מתמקד במידה רבה בשכבות המרוויחות את הסכומים הגבוהים ביותר ובריכוז העושר הגבוה בחלקה העליון של התפלגות ההכנסה. עם זאת, מחקרם של בן-דוד ובלייך מראה כי בניגוד לדעה הרווחת, חלקם של העשירים בסך ההכנסות בישראל אינו יוצא דופן. במונחי הכנסות כלכליות, האחוזון העליון קיבל 6.3 אחוזים מכלל ההכנסות במדינה – שיעור נמוך יותר מההכנסות שהתקבלו באחוזון העליון ב-14 מתוך 22 מדינות ה-OECD שבמדגם. לשם השוואה, השכבה שהרוויחה את הסכומים

וגיית אי השוויון בהכנסות בישראל אינה חדשה. עם זאת, קיומו של אי שוויון בקבוצות שונות באוכלוסייה, לרבות מעמד הביניים, מוכר פחות. מחקר שפורסם ב"דוח מצב המדינה 2013", מאת מנהל מרכז טאוב פרופ' דן בן-דוד וחוקר המרכז חיים בלייך, חשף את עומקם של האתגרים שישראל ניצבת מולם בכל הנוגע לאי שוויון.

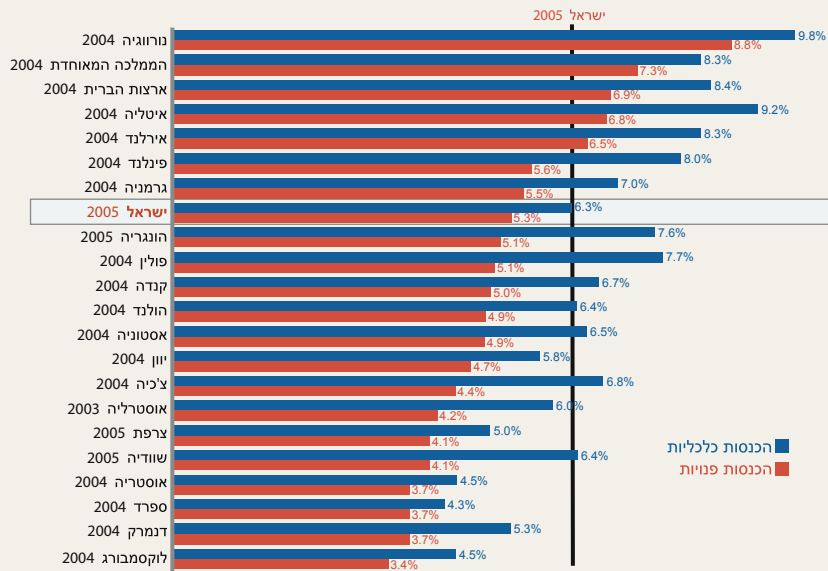
רמת אי השוויון בהכנסות פנויות (כלומר, לאחר ניכוי מסים וקבלת קצבאות) בישראל מציבה את המדינה במקום השני מבין 22 מדינות OECD, שנייה רק לארצות הברית. מצבה של המדינה אינו משתפר בהרבה כשמדובר באי שוויון בהכנסה כלכלית (לפני מסים וקצבאות), ובדירוג זה היא ניצבת במקום החמישי מתוך 22 המדינות.

שתי קבוצות באוכלוסייה – חרדים וערבים – סובלות מעוני באופן מיוחד. ב-2011 חיו 70 אחוז מהחרדים ו-57 אחוז



חלקו של האחוזון העליון בסך ההכנסות*

22 מדינות OECD, אמצע שנות האלפיים



* חישוב האחוזונים על פי שיטת המוסד לביטוח לאומי. כולל מזרח ירושלים.

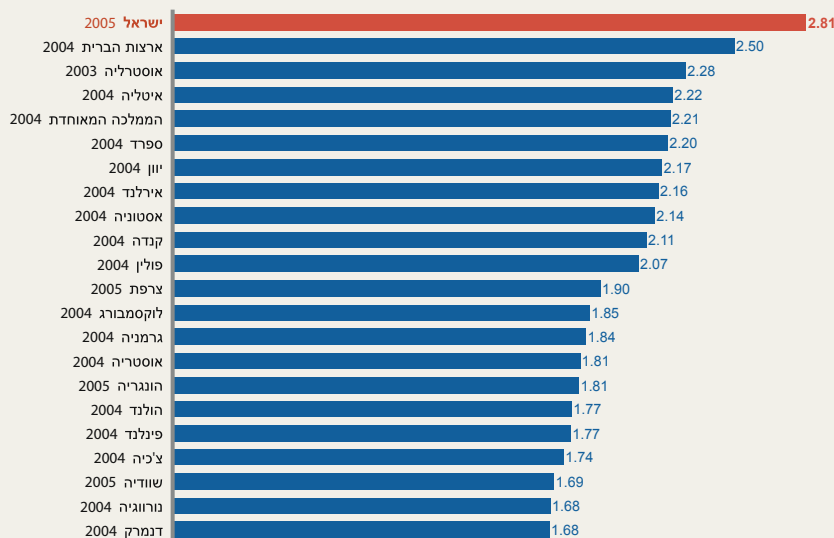
מקור: דן בן-דוד, חיים בלייך, מרכז טאוב
נתונים: Luxembourg Income Study

הגבוהים ביותר בנורווגיה, הממוקמת בראש הרשימה, זכתה ל-9.8 אחוזים מכלל ההכנסות הכלכליות, ואילו לשכבה המקבילה בספרד, המדינה הממוקמת בתחתית הרשימה, הגיעו 4.3 אחוזים מכלל ההכנסות.

במונחי הכנסה פנויה, שיאני ההכנסה בישראל מקבלים 5.3 אחוזים מכלל ההכנסות במדינה. שיעור זה ממקם את המדינה במקום השמיני מתוך 22 המדינות שנבחנו, והוא נמוך משמעותית מזה שהתקבל בנורווגיה, הממוקמת בראש הרשימה (8.8 אחוזים), אך גבוה בהרבה מלוקסמבורג, הממוקמת בסופה (3.4 אחוזים). פירושו של דבר הוא שחלק ההכנסה המגיע לכיסם של העשירים ביותר בישראל אינו חריג בהשוואה למדינות המפותחות, ולכן אינו יכול להסביר את ממדיו החריגים של אי השוויון בהכנסות במדינה.

היחס בין אחוזני הכנסה פנויה, 75/25*

22 מדינות OECD, אמצע שנות האלפיים



* חישוב האחוזונים על פי שיטת המוסד לביטוח לאומי. כולל מזרח ירושלים.

מקור: דן בן-דוד, חיים בלייך, מרכז טאוב
נתונים: Luxembourg Income Study

דוגמה מוחשית להיקף אי השוויון בהכנסות בישראל היא הפערים בין הפרטים המשתייכים למעמד הביניים במדינה. אמנם לא קיימת הגדרה רשמית למעמד הביניים, אך מחקרם של בן-דוד ובלייך בוחן את פערי ההכנסות בקרב האוכלוסייה שאינה עשירה ואינה ענייה. לדוגמה, היחס בין הכנסתו הפנויה של אדם באחוזון ה-90 לאדם באחוזון ה-50 (כלומר האחוזון החציוני) עומד על 2.32 – יחס גבוה יותר מאשר בכל 22 מדינות ה-OECD שנבדקו. בדומה לכך, היחס בין פרט באחוזון ה-50 לפרט באחוזון ה-10 בישראל עומד על 2.75. גם כאן נמצאת ישראל בראש הרשימה, כלומר הפער בין שני הפרטים הוא הגדול ביותר.

אפילו כאשר מסירים את נקודות הקיצון ומתמקדים במה שיכול

מחקרם של בן-דוד ובלייך מפנה זרקור לבעיית אי השוויון בהכנסות בישראל. הוא מבהיר כי אי השוויון אינו מוגבל לחלקים מסוימים באוכלוסייה ואינו נובע מריכוזי עושר גבוהים בפסגה. לעומת זאת, אי שוויון נרחב נרשם בכל קשת ההכנסות שבין אחוזון 10 לאחוזון 90, והוא גדול אף יותר ב-50 האחוזונים האמצעיים של התפלגות ההכנסות (אחוזון 25 עד אחוזון 75). פערי ההכנסות בישראל יוצאי דופן בהשוואה ל-22 מדינות ה-OECD שנכללו במחקר, ויש להתייחס למציאות חמורה זו הן בשיח הציבורי והן בהחלטות המדיניות. ■

להיקרא מעמד הביניים התחתון ומעמד הביניים העליון (אחוזוני ההכנסות שבין 25 ל-75), פערי ההכנסות בישראל נותרים גבוהים באופן משמעותי. הכנסותיו של ישראלי באחוזון ה-75 גדולות פי 2.81 מאלה של ישראלי באחוזון ה-25. נתון זה גבוה ב-12 אחוזים מהיחס המקביל במדינה הממוקמת במקום השני, ארצות הברית (שם היחס עומד על 2.50), וגדול כמעט ברבע מהמדינה הניצבת במקום השלישי, אוסטרליה (יחס של 2.28).

בחזרה לעיקר: מצוקה חומרית בישראל

רמה גבוהה של מצוקה חומרית – קושי במימון צרכים בסיסיים ורפואיים – נפוצה בקרב חלקים נרחבים בחברה, אפילו אלו שאינם נחשבים לעניים

טיפול שנייני, ו-35 אחוז אינם מחממים או מקררים את בתיהם במידה מספקת בשל שיקולי עלות. ויתורים אלו נפוצים בהרבה במחצית התחתונה של התפלגות ההכנסה. התרשים הראשון מראה את שיעור המוותרים על צרכים בסיסיים (מזון, חימום או קירור, ותשלומי חשבון טלפון או חשמל) ועל צרכים רפואיים (טיפול רפואי, תרופות וטיפול שנייני) על פי רביעוני הכנסה. חלק גדול מהאנשים הנכללים ברביעון ההכנסה התחתון חווים מצוקה חומרית באופן קבוע: כמעט מחצית מהם (44 אחוז) מגבילים את הוצאותיהם על מזון; שני שלישים (64 אחוז) מוותרים על חימום או קירור; ושליש (31 אחוז) מגבילים את השימוש בטלפון או בחשמל. גם שיעור גדול להפתיע מהאנשים ברביעון ההכנסה השני מוותר על צרכים בסיסיים שונים: כמעט מחצית מהם מגבילים את החימום או הקירור בבתיהם, ושליש מגבילים את צריכת המזון.

למרות ביטוח הבריאות המקיף בישראל, עדיין יש לשלם באופן פרטי כדי לקבל שירותי בריאות שונים. ברביעון ההכנסה התחתון ויתרו שלישי מחברי הקבוצה על טיפולים רפואיים עקב עלותם, ו-38 אחוז לא יכלו להרשות לעצמם לרכוש את התרופות שנזקקו להם. כחמישית מהמשתתפים לרביעון ההכנסה השני ויתרו על טיפולים רפואיים ועל תרופות מסיבות כספיות. בקטגוריה זו בולטים במיוחד טיפולי השיניים, שעלותם גבוהה ועיקר התשלום עבורם הוא פרטי, לכן רבים מהנשאלים נמנעו מהם. שני שלישים מהמשתתפים לרביעון ההכנסה התחתון, ומעל מחצית מהמשתתפים לרביעון ההכנסה השני, לא קיבלו טיפולי שיניים שנזקקו להם. במקרה זה גם המחצית העליונה

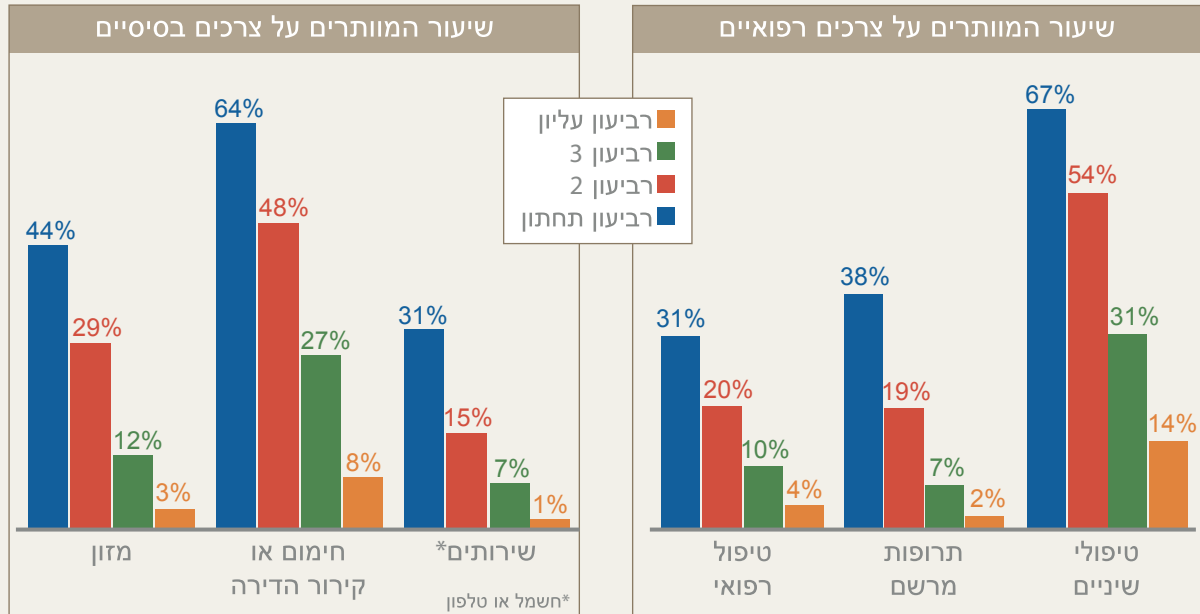
חמישית ממשקי הבית בישראל חיו מתחת לקו העוני בשנת 2011. נתון זה מעיד על היקף בעיית העוני, אך יש לברר מה פירושו בכל הנוגע לחיים בעוני במונחים של תנאי מחיה יום-יומיים, ובמילים אחרות: מהי מידת הקושי החומרי שחווים העניים בישראל על בסיס קבוע, והאם המצב שונה בקרב קבוצות אוכלוסייה מגוונות ואנשים בעלי רמות הכנסה שונות? ב"דוח מצב המדינה 2013" פורסם פרק מאת פרופ' חיה שטייר, ראש תכנית מדיניות הרווחה במרכז טאוב וסוציולוגית באוניברסיטת תל אביב, וד"ר עליזה לוין, עמיתת מדיניות במרכז טאוב וסוציולוגית באוניברסיטת חיפה, ובו הוצגו ממצאים חדשים בנושא מצוקה חומרית בישראל, בהתבסס על נתונים מהסקר החברתי של הלשכה המרכזית לסטטיסטיקה משנת 2007.

בעוד ששיעורי העוני נמדדים על פי הכנסותיו של היחיד בהשוואה לפרטים אחרים באותה מדינה, מצוקה חומרית נמדדת באופן סובייקטיבי על פי הקשיים הכלכליים שחוה אדם בכמה צרכים בסיסיים: תשלום חשבונות, קניית מזון ותשלום עבור שירותי בריאות ודיר. מחקרים קודמים קבעו כי למשפחות מרובות ילדים, אימהות חד-הוריות, מובטלים ואנשים בעלי רמת השכלה נמוכה יש סיכוי גבוה יותר לחוות מצוקה חומרית. הבעיה אינה ייחודית רק לאנשים שחווים עוני ארוך טווח, אלא גם לאלו שמידרדרים לעוני באופן פתאומי או לזמן מוגבל.

מחקרן של שטייר ולוין מצביע על כך שישראלים במגוון רמות הכנסה נאלצים לוותר על צרכים בסיסיים מסיבות כלכליות. לדוגמה, 40 אחוז מהישראלים מוותרים על

שיעור המוותרים על צרכים בסיסיים ורפואיים, 2007

לפי רביעוני הכנסה לנפש



מקור: חיה שטייר ועליזה לוי, מרכז טאוב נתונים: הסקר החברתי של הלמ"ס, 2007

בתיים היו גבוהים יותר (78 אחוז) בהשוואה לחרדים העניים ביותר (55 אחוז) או ליהודים שאינם חרדים באותו מדרג הכנסה (56 אחוז). גם בסוגיית הטיפול הרפואי התופעה חזרה על עצמה: מעל מחצית מהערבים שהכנסותיהם מדורגות ברביעון התחתון לא רכשו תרופות שהיו נחוצות להם בשל העלות, לעומת 21 אחוז מהחרדים העניים ביותר.

ההבדל במצוקה החומרית שחוו ערבים וחרדים מעניין במיוחד מכיוון ששתי הקבוצות הללו חולקות כמה מאפיינים דומים: הן צעירות יחסית, המשפחות בהן גדולות ושיעורי התעסוקה שלהן נמוכים. שטייר ולויין מעלות כמה גורמים שעשויים לתרום למצוקה המוגברת שחווים הערבים שהכנסותיהם נמוכות. גורם אחד הוא העובדה שבהשוואה לחרדים, חלק גדול יותר מהערבים גדלו במשקי בית עניים. אם החרדים הם "עניים חדשים" בהשוואה לערבים, ייתכן שיש להם משאבים משפחתיים גדולים יותר להסתמך עליהם. כמו כן, יותר מהחרדים העניים השיבו שיש להם על מי לסמוך בעתות מצוקה בהשוואה לערבים (93 אחוז

של התפלגות ההכנסות הושפעה מהעלות הגבוהה: שליש מהאנשים ברביעון הכנסה השלישי ו-14 אחוז מהרביעון העליון ויתרו על חלק מטיפולי השיניים שהיו נחוצים להם.

הקבוצות העניות ביותר בישראל הן ערבים (ש-50 אחוז מתוכם חיים מתחת לקו העוני) וחרדים (57 אחוז מתחת לקו העוני). עם זאת, הפרטים בקבוצות הללו אינם חווים את העוני באותו אופן. שטייר ולויין חקרו את היקף המצוקה החומרית בקרב אנשים ברביעון הכנסה התחתון בשלוש קבוצות: ערבים, חרדים ויהודים שאינם חרדים.

התוצאות מצביעות על כך שהערבים ברביעון הכנסה התחתון חווים רמות גבוהות בהרבה של מצוקה חומרית בהשוואה לאוכלוסיות אחרות באותו רביעון. בעוד ש-18 אחוז מהחרדים ורבע מהיהודים שאינם חרדים ברביעון התחתון התקשו לשלם את חשבונות הטלפון והחשמל, כמעט מחצית מהערבים התנסו במצב זה. כמו כן, סיכוייהם של הערבים העניים ביותר ליותר על חימום או קירור של

התקציב שכמעט כולם חווים. לכן, השאלה היכן מסתיימות מגבלות התקציב הפשוטות ומתחילה המצוקה הכלכלית האמיתית היא עניין סובייקטיבי מאוד.

עם זאת, ההיקף של הגבלת ההוצאה על מזון ושל הוויתור על טיפולים רפואיים שתוארו כאן הוא משמעותי, ויש לו השלכות מדיניות חשובות. הממצאים מדגישים את חשיבותו של כיסוי הבריאות המקיף בישראל, שבלעדיו תדירות הוויתור על טיפול רפואי והשלכותיו היו חמורות אף יותר. נוסף לכך, המחקר זיהה כי ערבים עניים סובלים מרמות גבוהות יותר של מצוקה חומרית בהשוואה לאוכלוסיות עניות אחרות, מכיוון שיש להם פחות מקורות משפחתיים וקהילתיים שעשויים לתמוך בהם. ממצאים אלו מסבים את תשומת הלב לחשיבות המצוקה החומרית כגורם שיש להביאו בחשבון בפיתוח מדיניות רווחה שתטפל בעוני וברוחות כלל האזרחים בישראל. ■

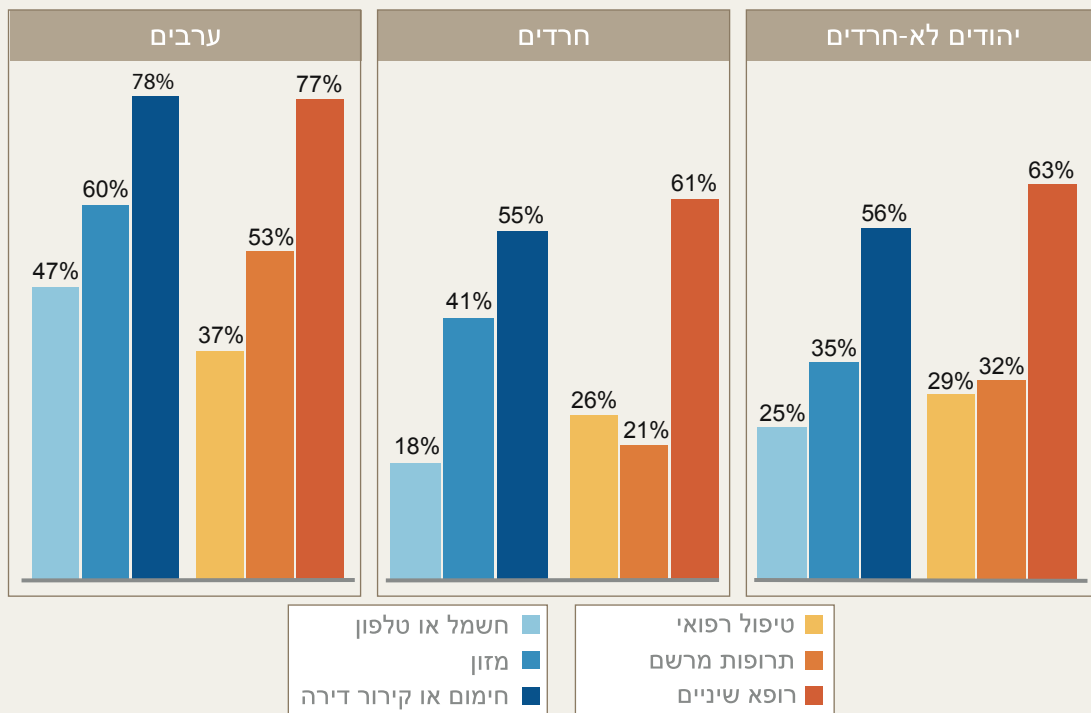
לעומת 74 אחוז, בהתאמה). לחרדים גם יש סיכוי גבוה יותר להרגיש שהם יכולים להסתמך על קרוביהם וידידיהם אם יזדקקו לסיוע כלכלי. ההנחה היא כי ייתכן שהרשתות החברתיות החזקות בחברה החרדית, כמו גם תחושת המחויבות שלהם לתמוך זה בזה ובקהילה, מסייעות להם להתמודד טוב יותר עם השפעות העוני.

המחקר של מרכז טאוב מצביע על קשר בין רמת ההכנסה למצוקה חומרית בישראל. הוא מראה כי אתגרים כלכליים אינם מוגבלים לעניים, וגם אנשים ברביעון ההכנסה השני סובלים במידה ניכרת ממצוקה חומרית.

עם זאת, חשוב להוסיף מילת אזהרה בנוגע לפרשנות הממצאים. אחד העקרונות הבסיסיים בכלכלה הוא שפרטים צריכים להחליט מה לרכוש ועל מה לוותר לאור מגבלות

שיעור המוותרים על צרכים בסיסיים ורפואיים, 2007

ברביעון ההכנסה הנמוך ביותר, לפי קבוצת אוכלוסייה



מקור: חיה שטייר ועליזה לוי, מרכז טאוב
נתונים: הסקר החברתי של הלמ"ס, 2007

המרכז נוסד ב-1982 ביוזמתם של הרברט מ' סינגר, הנרי טאוב וארגון הג'וינט האמריקאי. המרכז ממומן באמצעות קרן צמיתה שהוקמה על-ידי קרן הנרי ומרלין טאוב, קרן הרברט ונל סינגר, ג'יין וג'ון קולמן, קרן משפחת קולקר-סקסון-הלוק, קרן משפחת מילטון א' ורזולין ז' וולף וארגון הג'וינט האמריקאי.

רח' האר"י 15, ת"ד 3489, ירושלים | טלפון: 02-567-1818 | פקס: 02-567-1919 | דוא"ל: info@taubcenter.org.il

אתר המרכז: www.taubcenter.org.il