

סקר שירותי רווחה - 2002

בדומה לשנים קודמות גם השנה מציג המרכז לחקר המדיניות החברתית את הסקר השנתי על השירותים החברתיים. הסקר מהווה כלי משלים לניתוח ההקצאה לשירותים חברתיים, בהציגו את חוות דעתם של מקבלי השירותים – כלל הציבור. הסקר תוכנן במרכז ובוצע בידי מכון סמית – ייעוץ ומחקר בע"מ. הסקר נערך ביולי 2002, נדגמו בו 1000 אנשים מכל רחבי הארץ, בכל צורות היישוב, ובכל מגזרי האוכלוסייה. הסקר הציג בפני הנשאלים 23 שאלות, העוסקות בנושאים העיקריים בתחומים החברתיים - חינוך, בריאות, פערים חברתיים, ביטחון אישי, הכנסה ותעסוקה. השנה הוספנו מספר שאלות אשר נועדו להתרשם מתחושת הציבור לגבי סובלנות חברתית ואפליה בישראל.

תוצאות הסקר מדווחות השנה בשני חלקים. החלק הראשון מדווח על הממצאים לפי הנושאים השונים בהתייחסו לכלל ציבור הנשאלים, תוך השוואת המצב בשלוש השנים האחרונות. הדיווח מתייחס לתכונות חברתיות-כלכליות של הנשאלים, לרמת ההשכלה, לרמת ההכנסה וגם לגיל הנשאלים ולאפיונים נוספים שלהם.

החלק השני מייחד את הדיווח להבדלים בין קבוצות באוכלוסייה, במיוחד לפי לאום ומוצא. בחלק זה נסקרים שוב כל הסעיפים והדיווח מתרכז בהבדלים שנמצאו בין הקבוצות באוכלוסיית ישראל ביחס לנושאים המרכזיים והסוגיות המרכזיות שעלו בסקר.

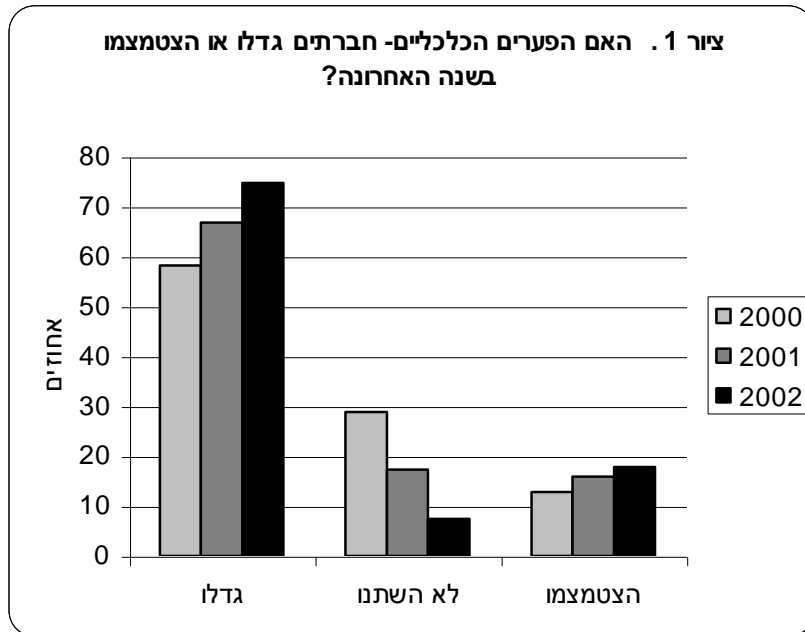
א. ממצאים כלליים

1. תקציבים ופערים

המשבר הכלכלי אשר פוקד את ישראל בשנים האחרונות בעקבות המיתון הכלכלי-עולמי והאירועים הביטחוניים בישראל נותן את אותותיו על המצב החברתי במדינה. על רקע זה נבחנה התחושה הקיימת בציבור לגבי עוצמת הפערים החברתיים, התפתחות התקציב החברתי ומידת תרומתו לצמצום הפערים.

בסקר הכנסות של הלשכה המרכזית לסטטיסטיקה, אשר נערך ב-2001, נמצא כי ההכנסה ברוטו של משק בית בעשירון העליון, כשבראש משק הבית שכיר, גבוהה פי 12 מההכנסה בעשירון התחתון. חלקו של העשירון העליון בסך ההכנסה ברוטו עולה מאז 1999, בעת שחלקם של שני העשירונים הנמוכים נשאר קבוע, וחלקם של כל עשירוני הביניים יורד.

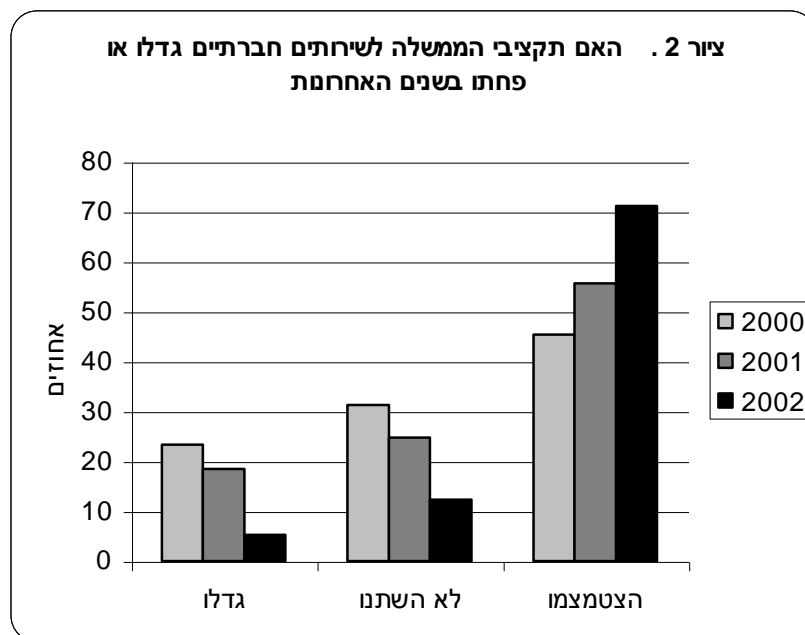
משתתפי סקר דעת הקהל חשו בשינוי שחל במצב השוויוניות החברתית בזמן האחרון – שלושה-רבעים מכלל משתתפי הסקר הדגישו כי הפערים הכלכליים-חברתיים הועמקו במשך השנה האחרונה. השוואת המצב לשנים הקודמות מראה בבירור את החרפת התחושה לגבי גידול הפערים מ-58 אחוז בשנת 2000 ל-75 אחוז ב-2002. יחד עם זאת, נמצא גידול באחוז המשיבים הטוענים כי פערים כלכליים-חברתיים דווקא הצטמצמו. גידול זה בא כולו על חשבון החושבים כי הפערים לא השתנו. ניתוח לפי תכונות חברתיות-כלכליות של הנסקרים מבסס את ההנחה כי העמקת הפערים באה לידי ביטוי בצורה החזקה ביותר אצל שכבות הביניים. ניתן לראות כי המוטרדים ביותר מהעמקת הפערים הם שכירים, בעלי השכלה על-תיכונית ותואר ראשון, ובעלי הכנסה ממוצעת (הכנסה הגבוהה מעט מ-9,000 שקלים נטו למשפחה בת 4 נפשות). עניים ובעלי השכלה נמוכה מודעים להעמקת הפערים חברתיים פחות מהאחרים.



לגבי ההסבר לתהליך זה – מסתבר כי 71 אחוז מכלל המשיבים במדגם קישרו את גידול הפערים בשנה האחרונה עם המדיניות הכלכלית של הממשלה. שיעור המשיבים שאינם מייחסים למדיניות הממשלה כל השפעה על הפערים מהווה קצת יותר מעשירית. מיעוט קטן (16 אחוז) נותן, בכל זאת, קרדיט לממשלה בצמצום הפערים. מעניין לציין, כי אנשים ברמות הכנסה נמוכות ובעלי השכלה נמוכה מאמינים יותר ביכולת של המדיניות הממשלתית לכוון צדק חברתי לעומת עשירים ומשכילים. גם אנשים שאינם עובדים – עקרות בית ומובטלים – עונים באחוזים גבוהים מהממוצע כי המדיניות מצמצמת את הפערים. ייתכן כי האוכלוסיות החלשות, המהוות את הצרכנים העיקריים של תשלומי הביטוח הלאומי, מודעות לחיוניות של כלי המדיניות, שנועדו לצמצם את הפערים בחברה ואינן נוטות להיות ביקורתיות.

תפיסת הציבור לגבי היקף התקציב לשירותים חברתיים, כגון חינוך, בריאות ואחרים, והשינויים שחלו בו לעומת העבר, מחזקת את ההתרשמות מן התשובות לשאלה הקודמת. הדעה הרווחת בציבור היא, שתקציבי הממשלה הצטמצמו – כמעט שני-שליש מהנשאלים ענו כך.

נמצא קשר ברור בין רמת ההשכלה של הנשאל לבין דעתו בדבר התקציב לשירותים ישירים – ככל שהנשאל הוא משכיל יותר, כך גם עולה תחושתו כי תקציבי הממשלה לשירותים חברתיים פחתו. בשלושת הסקרים האחרונים שערך המרכז מצטיירת מגמה, המראה כי יותר ויותר אנשים חשים שהתקציבים המופנים לשירותים חברתיים הולכים ופוחתים. ובכן, דעת הציבור תואמת למדי את התפתחות הנתונים התקציביים בפועל. הנתונים "האובייקטיביים", המתוארים בהרחבה במדור הראשון של הספר, מלמדים כי התקציב לשירותים הישירים נתון במגמת ירידה.



הפחתת התקציבים המופנים לשירותים חברתיים משפיעה ישירות על איכות השירותים והיקפם – כך טוענים 90 אחוז מהמשיבים. חלק נכבד מהם (67 אחוז) אמרו כי הצמצומים בתקציב פוגעים ברמת השירותים במידה רבה ואף רבה מאוד ורבע הגדירו השפעה זו כ"פגיעה במידה מסוימת". מעניין לציין, שדווקא אוכלוסיות אשר נתמכות במידה רחבה על-ידי המדינה – מובטלים, תלמידי ישיבות ותושבי ערי פיתוח – נוטים יותר מאחרים לציין כי הקיצוצים אינם פוגעים ברמת השירותים החברתיים.

בדומה לסקרים הקודמים, גם השנה התבקשו האנשים למנות את התחומים אשר, לדידם, ראויים במיוחד לחיזוק בתקציב המדינה, כדי לשפר את מצב הרווחה בארץ. השנה, בדומה לשנת 2001, נרשמה עלייה משמעותית בדרישת האנשים להפנות את תקציבי המדינה לצמצום האבטלה. 43 אחוז מכלל המשיבים ביקשו למקד את תשומת הלב בתחום זה, וזאת בהשוואה ל-29 אחוז ב-2000 ול-36 אחוז ב-2001. בעיית האבטלה מטרידה במיוחד את תושבי ערי הפיתוח, סטודנטים ואנשים צעירים בגילים 25-29. מעניין לציין, כי שיעור המבקשים להשקיע יותר בתעסוקה בקרב המובטלים אינו עולה על הממוצע הארצי. תחום החינוך קיבל מקום שני ברשימת ה"בעיות הבערות" – 32 אחוז הצביעו בעדו. הדרישה להפנות את התקציבים לחינוך עולה עם עליית ההשכלה של הנשאל ועם עליית הכנסתו. כעשירית מהנשאלים דרשו להגדיל את תשלומי הביטוח הלאומי לעומת 6 אחוזים בלבד בשנתיים הקודמות. האוכלוסיות המעונינות במיוחד בתשלומי הביטוח הלאומי הן מובטלים, עקרות בית, תלמידי ישיבות ובעלי הכנסה נמוכה בהרבה מהממוצע.

כדי לשפר את מצב הרווחה בארץ, איזה מהתחומים הבאים ראוי במיוחד לחיזוק בתקציב המדינה?

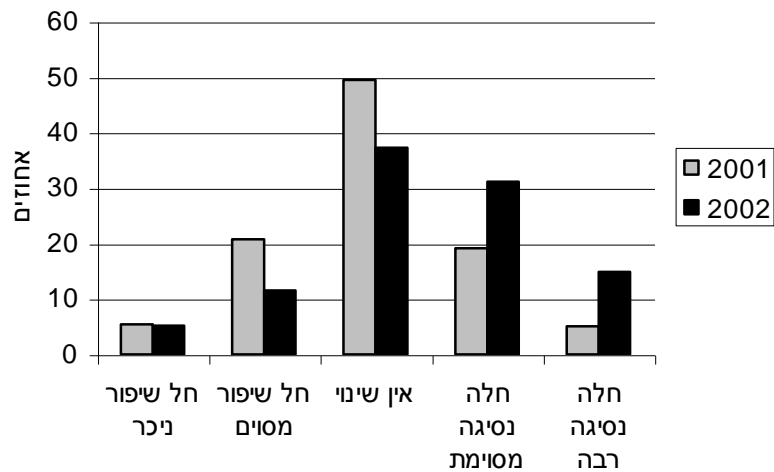
	אחר	תרבות	קצבאות ביטוח לאומי	צמצום אבטלה	דיור	בריאות	חינוך	
אחוזים								
כלל האוכלוסייה								
2000	6	4	6	29	8	8	39	
2001	2	3	6	36	8	9	35	
2002	2	3	9	43	4	7	32	

ניתן לסכם כי בשנה האחרונה אנשים מרגישים בהעמקת הפערים הכלכליים-החברתיים ומאשימים בכך את המדיניות הכלכלית של הממשלה. הציבור טוען כי תקציבי הממשלה לשירותים חברתיים הצטמצמו בשנים האחרונות, וכי הדבר פוגע ברמת השירותים החברתיים שהם מקבלים. הדרישה העיקרית של הציבור מהממשלה – להפנות יותר משאבים לצמצם תופעת האבטלה.

2. רמת חיים

כאשר התבקשו המשתתפים להשוות את רמת חייהם כיום לזו שלפני שנתיים-שלוש, רובם ענו כי ברמת החיים חלה ירידה. בשנה שעברה התשובות לאותה השאלה התפלגו בצורה סימטרית – מחצית האוכלוסייה לא הרגישה כל שינוי ברמת החיים, רבע ענו כי ברמת החיים שלהם חלה נסיגה, ורבע נוסף חש שיפור. השנה, בניגוד לכך, יש יתרון ברור לאלה המרגישים נסיגה ברמת חייהם. קבוצה זו מונה השנה כמעט מחצית מכלל המשתתפים בסקר. לעומת זאת, אלה שטענו כי רמת חייהם עלתה הגיעו ל-17 אחוז בלבד. הירידה ברמת החיים הורגשה במיוחד אצל האנשים בגיל העבודה (גילאים 30-49) ואצל בעלי הכנסה נמוכה. מעניין לציין, עם זאת, כי הנתונים ה"יבשים" של הלשכה המרכזית לסטטיסטיקה מראים שההכנסה נטו לנפש סטנדרטית (נתונים המשוקללים לפי גיל) באוכלוסייה, המקובלת כמדד לרמת החיים, עלתה במונחים ריאליים בשנים האחרונות. בנוסף לכך הלשכה מדווחת על עלייה ריאלית (בניכוי עליית המדד) בהוצאות על תצרוכת של משקי בית (בין השנים 2000-2001). עם זאת בסעיפים מסוימים ישנה ירידה, כמו בסעיף המזון, החזקת הדירה, ובסעיפי החינוך, התרבות והבידור.

ציור 3. אם תשווה את רמת החיים שלך ושל משפחתך היום לעומת לפני שנתיים-שלוש, האם לדעתך:



גם בהערכת האנשים את מידת יכולתם לעמוד בצורכי הקיום הבסיסיים חלה הרעה משמעותית בהשוואה לשנה הקודמת. יותר משליש מכלל המשתתפים ענו כי רמת הכנסתם אינה מספקת כלל למשפחתם את צורכי הקיום הבסיסיים או מאפשרת קיום בקושי. בדומה לסקר הקודם, קצת פחות ממחצית הנשאלים (46 אחוז), השיבו כי הם יכולים להתקיים במידה סבירה. חמישית ענו כי הכנסתם מאפשרת להם להתקיים ללא קשיים רבים או ללא כל קושי (לעומת רבע בשנת 2001). אין זה מפתיע, כי בקרב המובטלים והאנשים אשר ציינו כי הכנסתם היא נמוכה בהרבה מהממוצע הארצי, שיעור המדווחים על הקשיים בקיום צרכים בסיסיים גבוה בהרבה מהממוצע לכלל המשיבים.

לסיכום, הממצא הברור הוא כי, לפי תחושת האנשים, רמת החיים של הציבור בישראל יורדת ובמקביל לכך עולה מספר האנשים המתקשים להתמודד עם צורכי קיום הבסיסיים.

3. קצבאות הביטוח הלאומי

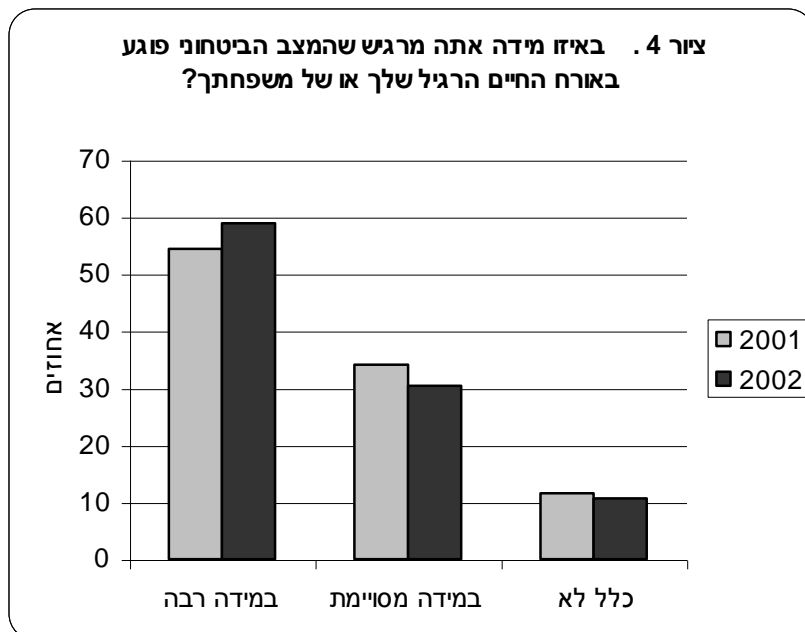
מדיניות הקיצוצים בתקציב הרווחה העלתה לדיון ציבורי בישראל את סוגיית תשלומי קצבאות הביטוח הלאומי. רעיונות שונים המציעים לקצץ בקיצבה זו או אחרת הועלו בדיונים רבים שהתקיימו בנושא זה. שתי שאלות בסקר נועדו להתרשם מתחושת הציבור לגבי סוגיית הקצבאות. בשאלה הראשונה התבקשו משתתפי הסקר להביע דעתם לגבי תשלום קצבאות הביטוח הלאומי לאוכלוסיות בעלות הכנסה גבוהה. המשיבים לא היו תמימי דעה בנושא זה. שליש מהם תמכו ברעיון הביטול של תשלומי הקצבאות לאוכלוסיות בעלות יכולת כלכלית גבוהה, רבע דרשו להשאיר את המצב הקיים, ו-41 אחוז ביקשו ללכת בשביל הזהב והציעו לצמצם את תשלומי הקצבאות אך לא לבטלם לחלוטין. מעניין להיווכח, שהתפלגות התשובות בעניין זה אינה מושפעת ממצבו הכלכלי של המשיב: נמצא כי שליש מבעלי ההכנסות הגבוהות תומכים בביטול הקצבאות ל"עשירים", וחלק מבעלי ההכנסות הנמוכות תומכים דווקא בגישה האוניברסלית, כאשר רבע מהם אף מציעים שהקצבאות ל"עשירים" לא יבוטלו ואף לא יצומצמו.

השאלה השנייה התייחסה לנושא אשר משך בזמן האחרון את תשומת לב הציבור – שיטת תשלום קצבאות הילדים הנהוגה היום, הנותנת העדפה למשפחות מרובות ילדים. מסתבר כי מחצית הציבור תומכים בשיטה זו במידה רבה או אף רבה מאוד. 17 אחוז נוספים הביעו תמיכתם במידה מסוימת. השליש הנותר, לעומת זאת, מתנגד לשיטה זו באופן נחרץ. בנושא זה, בניגוד לקודם, קיים קשר בין גובה ההכנסה של הנסקר ורמת השכלתו לבין תמיכתו בקיום קשר בין קצבת הילדים וגודל המשפחה: לבעלי השכלה נמוכה ולבעלי הכנסה נמוכה יש נטייה גבוהה יותר לתמוך בשיטת קצבאות הילדים הקיימת כיום.

4. ביטחון אישי

ישראל מתמודדת עם בעיית הטרור כבר שנים ארוכות, אך השנתיים האחרונות היו קשות במיוחד. בנוסף לכך, השנים האחרונות מאופיינות כתקופה בה חלה עלייה תלולה בפשעים אלימים המדווחים למשטרה. לנזק הישיר לקורבנות הטרור והאלימות מצטרף נזק עקיף, המתבטא

בפגיעה באורח החיים של ישראלים רבים וגם בחשש שלהם מפני האפשרות שיהיו בעצמם קורבנות למעשי טרור או אלימות. הנתונים על תחושת האנשים, שהמצב הביטחוני פוגע באורח החיים הרגיל שלהם או של משפחתם, משקפים את העובדה כי הציבור בישראל שרוי בצל האירועים הקשים של השנה שעברה. רק עשירית מכלל הציבור מרגיש שהמצב הביטחוני לא פגע באורח חייו. נמצא הבדל מסוים בתגובות למצב הביטחוני בין קבוצות גיל שונות: בקרב גילאי הביניים – 24-50 – שכיחות הנשאלים, שדיווחו על פגיעה בעוצמה רבה גבוהה יותר לעומת שכיחותה אצל הצעירים והמבוגרים. נמצא גם קשר בין המצב הכלכלי של הפרט לבין מידת הדיווח על הפגיעות: בעלי הכנסה נמוכה מרגישים פגיעים יותר מאשר עשירים. בהשוואה לשנה שעברה נרשמה עלייה בשיעור האנשים אשר המצב הביטחוני פוגע בהם במידה רבה או רבה מאוד.



מהנתונים על חשיפה לאלימות עבריינית ולמעשים פליליים עולה, כי 64 אחוז מכלל תושבי ישראל מרגישים חשופים לפשע במידה זו או

אחרת. יתרה מכך, חמישית מכלל הציבור טענו כי הם חשופים לאלומות עבריינית במידה רבה או אף רבה מאוד. בשנתיים האחרונות התמונה היתה דומה למדי. בדירוג לפי גיל, ניתן לראות כי הקשישים מודאגים יותר מהצעירים, ובחלוקה לפי רמת ההכנסה וההשכלה לא נמצאה סדירות מובהקת.

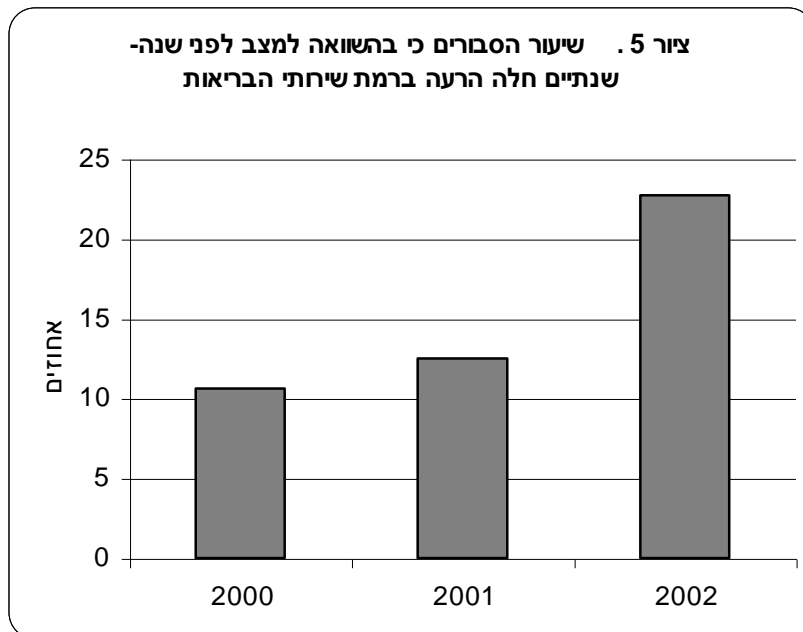
לסיכום, הממצאים בתחום הביטחון האישי אינם קלים, בלשון המעטה. רבים מהנשאלים מודאגים ממצב הביטחון האישי ומהפגיעה באורח חייהם. סביר להניח כי המצב החברתי הרעוע תורם גם הוא לתחושות אי-הביטחון האישי.

5. בריאות

בסקרים קודמים תחום הבריאות הציטייר כאחד התחומים משביעי הרצון. רוב מכריע של האנשים סבר כי רמת שירותי הבריאות היא טובה ואף טובה מאוד. רק פחות מחמישית הנשאלים לא נתנו ציון "עובר" למערכת הבריאות. הסקר הנוכחי חושף תופעה מדאיגה – כמעט רבע מהמשיבים טוענים כי רמת שירותי הבריאות בישראל הולכת ויורדת בשנים האחרונות. אמנם אלו המרגישים שבשירותי הבריאות חל שיפור מהווים גם השנה 42 אחוז. אך תוצאות שני הסקרים הקודמים מהשנים 2000 ו-2001 הראו, כי בהערכת מצב מערכת הבריאות על-ידי הציבור בהשוואה לתקופה שקדמה, הסתמנה מגמה לפיה שיעור האנשים אשר הרגישו הרעה במצב שירותי הבריאות עולה בהתמדה על חשבון שיעור האנשים אשר הרגישו שיפור במצב. בנוסף לכך, בחלוקה לפי גיל, ניתן לראות כי שכיחות המדווחים על כך שחלה הרעה עולה עם הגיל. משמעות הדבר היא, שהמשתמשים "הכבדים" בשירותי הבריאות מרוצים פחות משירותי הבריאות לעומת כלל הציבור. הצלבת הנתונים עם המצב הכלכלי של הנשאל ועם השכלתו, מגלה כי אלה שהרגישו הרעה ברמת שירותי הבריאות יותר מאחרים שייכים לקבוצת ה"עשירים" והמשכילים.

תשובות בלתי מחמיאות לגבי מערכת הבריאות הישראלית התגלו בתשובותיהם של משתתפי הסקר לשאלה, האם כל חלקי האוכלוסייה נהנים מרמה שווה של שירותי בריאות. למרות שרמת שירותי הבריאות בישראל מובטחת על-ידי חוק ביטוח בריאות ממלכתי, המתיימר לספק שירות שווה לכולם, בקרב אנשים רבים קיימת תחושה שישנם הבדלים

בין קבוצות שונות באוכלוסייה ברמת השירותים שהן מקבלות. יותר ממחצית (57 אחוז) הנשאלים העריכו, כי קיים פער עמוק ברמת השירותים ועוד רבע ענו כי ישנו פער קטן. אלו שסברו כי נוהגת שוויוניות במערכת הבריאות היוו 18 אחוז בלבד. גם כאן נמצא כי הקבוצות המודעות יותר מאחרות לקיום פערים עמוקים הם בעלי השכלה גבוהה ועשירים.



נשאלה השנה גם שאלה, שהתייחסה ל"תוספת בריאות" באמצעות שירותי רפואה פרטיים (שר"פ), שאינם נכללים בסל השירותים של קופות-החולים. להפעלת שר"פ בבתי-חולים ציבוריים ישנן השלכות חברתיות רבות. החשש הוא, שהדבר יביא ליצירת שתי רמות טיפוליות בתוך בית-החולים ולהבדלי נגישות לכל סוגי הטיפול השכיחים בשר"פ על פי מעמדם הכלכלי של החולים. מתוצאות הסקר עולה כי מחצית הציבור מתנגדת באופן חד משמעי למתן שירותי בריאות פרטיים. המחצית השנייה התחלקה שווה בשווה לאלה שתמכו בשר"פ במידה מסוימת ולא לאלה אשר תמכו במידה רבה. מעניין, כי בהצלבה עם השאלה על

שוויוניות מערכת הבריאות נמצא, כי אנשים הסבורים שכל חלקי האוכלוסייה מקבלים שרות שווה, תומכים יותר במתן שירותי בריאות פרטיים מאלה הגורסים כי מערכת הבריאות הישראלית לוקה בחוסר שוויוניות (30 אחוז לעומת 26 אחוז בהתאמה). המתנגדים העיקריים לשר"פ הם, כצפוי, בעלי הכנסה נמוכה.

לסיכום, מערכת הבריאות הישראלית נתפסת על-ידי הציבור כמערכת שאיננה שוויונית במיוחד. עוד ישנה תחושה בקרב הציבור של ירידה ברמת שירותי הבריאות.

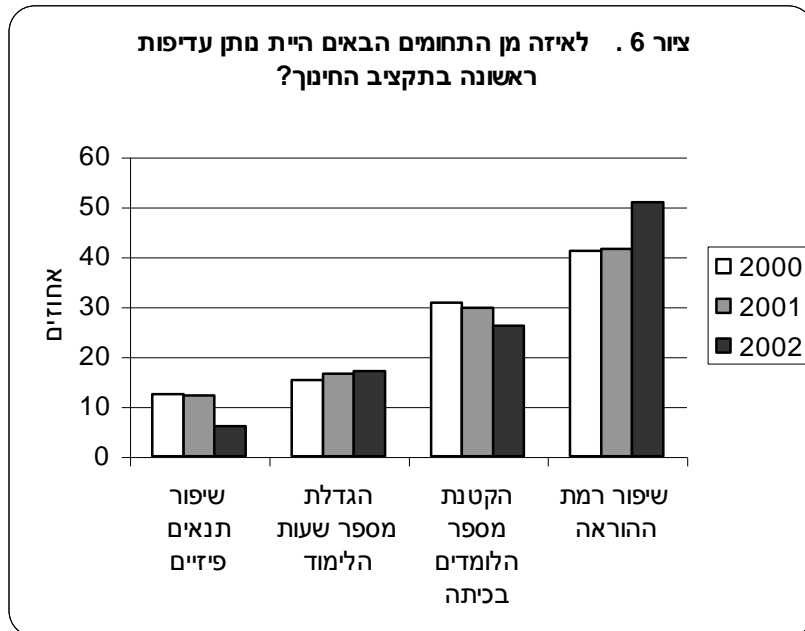
6. חינוך

הסקרים של השנים הקודמות העידו על ההערכה הנמוכה שמקנים האזרחים למערכת החינוך הישראלית. שליש מהנסקרים סברו כי רמת החינוך אינה טובה, שליש נתנו לחינוך הישראלי ציון "סביר", ושלש נוסף הביעו שביעות רצון מרמת החינוך.

השנה, בדומה לשנים קודמות, משתתפי הסקר התבקשו להצביע על התחום הנחוץ ביותר במערכת החינוך, שאליו כדאי למקד הפניית תקציבים נוספים. רוב האנשים, הן בשנים הקודמות והן השנה, העדיפו שהמאמץ העיקרי יופנה לשיפור רמת ההוראה. השנה מדובר במחצית המשיבים, כאשר 31 אחוז מהם סברו כי נדרש להעלות את רמת המורים המלמדים בבתי-הספר, ו-20 אחוז תמכו בשיפור תכניות הלימוד. רבע מהציבור הצביע על הצפיפות הגדולה מדי של התלמידים בכיתות וביקש לצמצמה, 17 אחוז דרשו להוסיף שעות לימוד, ו-6 אחוזים השיבו כי קודם כל צריך להשקיע בשיפור התנאים הפיסיים ללומדים, כגון חדרי שירותים, מיזוג אויר וכו'. התפלגות התשובות לפי גיל המשיבים מלמדת, כי אנשים צעירים מייחסים חשיבות גדולה יותר בהשוואה למבוגרים לשיפור תנאים פיזיים ולשיפור תכניות הלימוד. עם עליית הגיל של המשיב עולה הדרישה להעלות את רמת המורים ולהאריך את יום הלימודים.

השוואת התוצאות של הסקרים בשלוש השנים האחרונות מגלה, כי הדרישה לשפר את רמת ההוראה בבתי-הספר גוברת בהתמדה. יחד איתה (אם כי באחוזים קטנים מאוד) גוברת גם הדרישה להגדלת מספר שעות הלימוד. לעומתן, יורדת התעניינות היחסית בבעיות של צפיפות הלומדים בכיתה ובתנאים הפיזיים. האם זה מצביע על השיפור שחל בתחומים

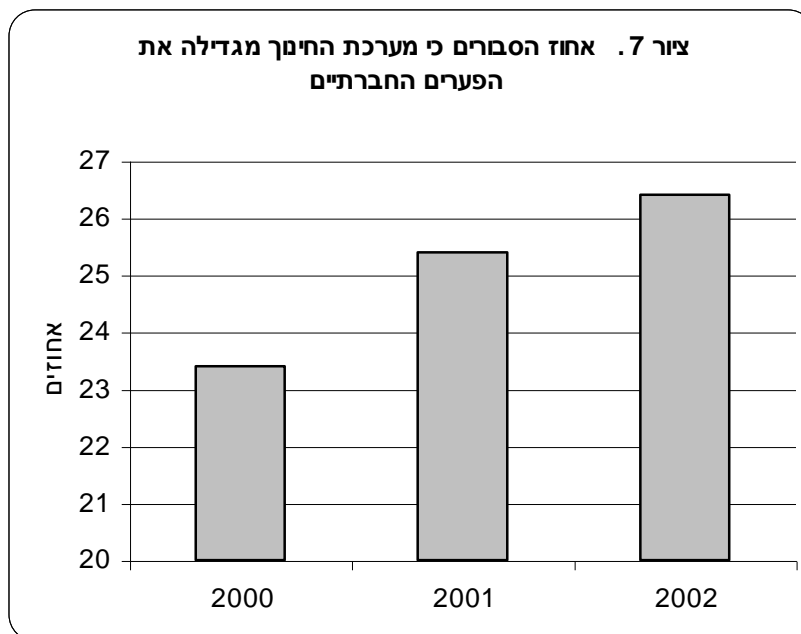
מסוימים או על החרפת המצב בתחומים אחרים המושכת יותר את תשומת הלב ומכתיבה את הסדר בסולם ההעדפות? או אולי שניהם גם יחד?



מעצבי המדיניות החברתית במדינה מרבים להדגיש כי מערכת החינוך צריכה להוות נקודת התחלה שווה לכל ולפעול לשוויון הזדמנויות לבני החברה כולה לקראת עתידם. האמנם ניתן לקוות כי מהחינוך תצמח הישועה לשיפור המצב בתחום החברתי? התשובות שנתנו משתתפי הסקר בנושא זה מפזרות תקוות אלה. הרוב המכריע (78 אחוז) של המשיבים ענו באופן נחרץ כי קיימים פערים משמעותיים ברמת הלימודים בין בתי-ספר שונים בארץ. עוד 16 אחוז סבורים כי קיימים פערים קטנים. המודעות לפערים גדולה יותר אצל המשכילים והעשירים.

אכן, אין פלא כי כאשר האנשים נשאלו האם מערכת החינוך מצמצמת את הפערים בחברה הישראלית ומשפרת את מצבם של בני השכבות החלשות, רבע ממשתתפי הסקר השיבו כי מערכת החינוך מגדילה את הפערים ועוד 35 אחוז סברו כי היא אינה משפיעה כלל. אצל סטודנטים ומובטלים ניתן למצוא שכיחות גבוהה של אלו הגורסים כי מערכת

החינוך מגדילה את הפערים. השאלה על צמצום הפערים נשאלה גם בשני הסקרים הקודמים. השוואת התוצאות של שלושת הסקרים מלמדת כי אחוז הסבורים כי מערכת החינוך מרחיבה את הפערים בחברה נע בסביבות רבע מכלל המשתתפים בסקר, וניתן אף לראות נטייה מסוימת של יותר ויותר אנשים להתאכזב מההזדמנויות שמערכת החינוך מעניקה. **לסיכום**, ראוי לתת את הדעת להערכת הציבור, לפיה מערכת החינוך איננה עונה על הציפיות בתרומתה לשיפור המצב בתחום החברתי. אנשים מדגישים את הפער הקיים ברמת הלימודים בין בתי-ספר שונים. מחצית הציבור סבור כי במקרה הטוב מערכת החינוך אינה משפיעה על הפערים החברתיים, ובמקרה הגרוע מגדילה אותם. רוב הציבור גם פוסק שהבעיה נעוצה ברמת ההוראה ודורש לתקן אותה.



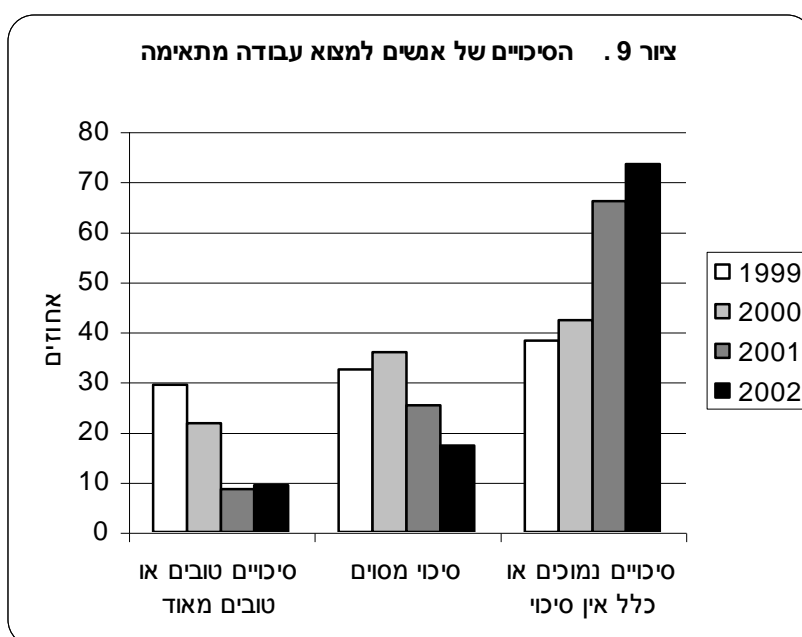
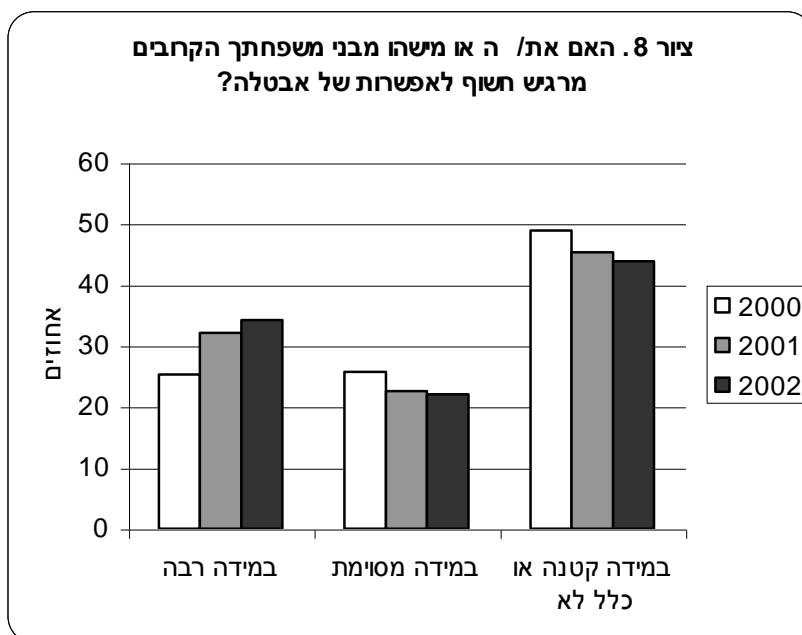
7. תעסוקה

תחום התעסוקה היה התחום הראשון אשר נפגע עם תחילת המשבר הכלכלי. בשנה שעברה ציינו כי התוצאות שהתקבלו בסקר היו חמורות יותר מן המצופה לנוכח המצב הקשה בשוק העבודה, אך הן קשות עוד יותר השנה. מגמת ההרעה בתחום התעסוקה משתקפת בסקרים של שלוש השנים האחרונות. בתשובה לשאלה "האם אתה או מישהו מבני משפחתך הקרובה, מרגיש חשוף לאפשרות של האבטלה?", השיבו השנה יותר ממחצית הנשאלים (56 אחוז), כי הם חשים איום ממשי: יותר משליש מהמשיבים טענו כי הם מרגישים חשופים לאפשרות האבטלה במידה רבה או רבה מאוד, ועוד רבע אמרו שהם חשופים לאפשרות זאת במידה מסוימת.

תוצאות הסקר הראו בצורה ברורה, שהפער בין העשירים לעניים בחברה שלנו, ההולך ומעמיק בעת האחרונה, בא לידי ביטוי גם במידת הביטחון של הפרט במקום עבודתו. בעלי ההכנסה הנמוכה מגלים דאגה רבה יותר מפני אפשרות שהאבטלה תפקוד אותם לעומת בעלי ההכנסה הגבוהה. ייתכן שהם מועסקים במשלחי-יד חשופים במיוחד, אבל הדבר משקף גם את חוסר הרזרבות שלהם, שבעטיו סכנת האבטלה היא קיומית הרבה יותר.

התשובות לשאלה לגבי הסיכוי למצוא עבודה מתאימה היו גרועות עוד יותר מאלה שהתקבלו בעניין החשש מפני אבטלה. הרוב המכריע של משתתפי הסקר (74 אחוז) אינו מאמין באפשרות למצוא עבודה מתאימה היום. רק עשירית מעריכים את הסיכויים למצוא עבודה מתאימה כטובים או אף טובים מאוד. מדאיגה מאוד העובדה, כי רכישת ההשכלה אינה מקלה על הפרט למצוא עבודה מספקת – עם עליית רמת ההשכלה של הנסקר קטנה תחושת הביטחון לגבי הסיכויים למצוא עבודה מתאימה. יחד עם זאת אצל בעלי ההשכלה הגבוהה עולה הנטייה להצביע בעד "סיכוי סביר". החומרה של המצב משתקפת בהרעה שחלה על פני זמן – בסקרים הקודמים שיעור המאמינים בסיכויים טובים למציאת עבודה מתאימה היה גדול יותר.

שאלה נוספת בתחום התעסוקה קשורה למדיניות כלפי עובדים זרים, והיא חושפת ממד נוסף של המצוקה בתחום זה. אין ספק כי קיים קשר בין ההתייחסות לנושא העובדים הזרים לבין הניסיון האישי בתחום העבודה. נוכח התחושות הקשות שתוארו לעיל, נצפתה החרפה ביחס



לעובדים זרים. כמעט מחצית הנשאלים דרשו למנוע את כניסת העובדים הזרים לישראל ולגרש את אלה הנמצאים כאן (לעומת שליש בשנים קודמות). במקביל לכך ירד שיעור המשיבים, שתמכו בכך שיינתנו לעובדים הזרים תנאים שווים לתנאים של עובדים אחרים במשק, משליש בשנים הקודמות ל-18 אחוז בלבד. השליש הנותר מציע דרך אמצע - למנוע את כניסת העובדים הזרים אך לאפשר לנוכחים להישאר. בין המחמירים עם העובדים הזרים אנו מוצאים בייצוג גבוה אנשים עם השכלה נמוכה, מובטלים ועניים.

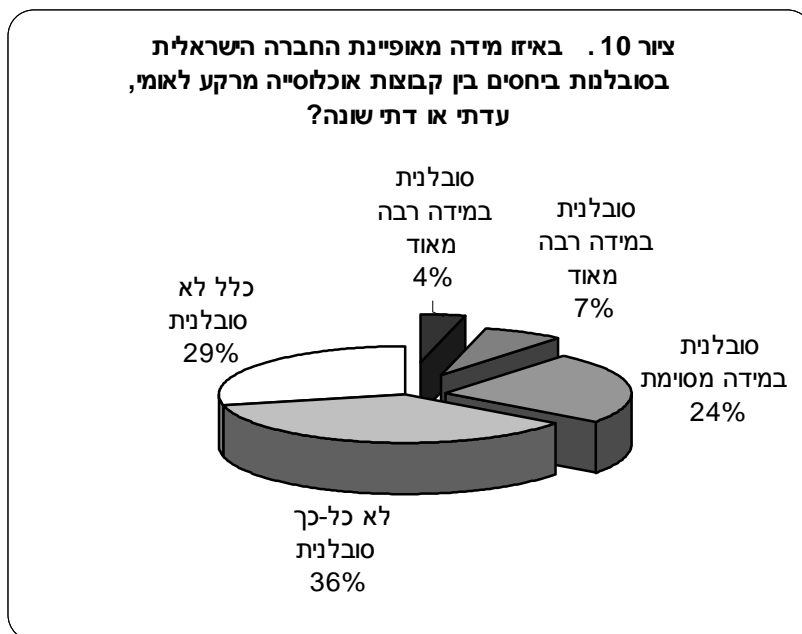
לסיכום, חלקים נרחבים בציבור הישראלי אינם בטוחים במקום עבודתם וחוששים מפני אפשרות שהם או מישהו מבני משפחתם יפוטרו. הדאגה והתסכול של האנשים מתבטאים גם בחוסר האמון באפשרות למצוא עבודה מתאימה. המצב הקשה בתחום התעסוקה משליך על היחס של הציבור כלפי העובדים הזרים.

8. אפליה וסובלנות חברתית

החברה הישראלית הטרוגנית מאד וקווי חלוקה דומיננטיים בחברה סובבים סביב המוצא הלאומי והעדתי. לנוכח מציאות זו של קבוצות באוכלוסייה, רצינו לבדוק מה חושבים אנשים על הסובלנות והסולידריות החברתית בישראל: האם קיימים רגשות קיפוח של קבוצות שונות למול השלטון, ומה חושב הציבור על חלוקת המשאבים בין קבוצות שונות. לגבי האפליה העדתית מצד השלטון במדינה – חלק נכבד מהנשאלים (45 אחוז) ענו בשלילה, שליש בתוכם ענו כי השלטון איננו מפלה כלל קבוצות אוכלוסייה על רקע עדתי ועוד 12 אחוז טענו כי קיימת אפליה במידה קטנה. רבע נוסף מתוך כלל המשיבים גרסו כי בישראל ישנה אפליה במידה מסוימת ו-30 אחוז הנותרים סבורים שקיימת אפליה במידה רבה או רבה מאוד. נמצא שיעור גבוה של צעירים וסטודנטים אשר ענו כי אפליה עדתית אכן קיימת.

באשר לסובלנות המאפיינת את היחסים בין קבוצות בחברה הישראלית מרקע לאומי, עדתי או דתי שונה – מסתבר כי לישראלים ביקורת עצמית מחמירה למדי. הרוב המכריע (65 אחוז) סבורים כי החברה שלנו אינה סובלנית כל-כך או אינה סובלנית כלל. השאר התחלקו בין אלה שהשיבו כי החברה הישראלית סובלנית במידת-מה (כרבע מכלל המדגם), ואלה שהשיבו כי החברה הישראלית סובלנית במידה רבה

(כעשירית מכלל המשיבים). הטענות על חוסר סובלנות של החברה הישראלית נשמעו ביתר שאת מבעלי השכלה גבוהה ומאנשים מבוגרים. כאשר הועלתה השאלה לגבי הצורך להגדיל את התקציבים המופנים לאוכלוסייה הערבית בישראל, המשיבים התפלגו לשליש, אשר דרשו להגדיל את התקציבים; רבע, שהשיבו כי התקציבים המופנים לאוכלוסייה זו הם מספקים וצריך לשמור על רמתם; והיתר, 44 אחוז מן המשיבים, נקטו בדעה כי צריך לקצץ. גישה זו נמצאה קשורה במידה רבה למצב הכלכלי-חברתי של הנשאל. בין התומכים בקיצוץ לאוכלוסייה הערבית נמצא ייצוג יתר של אנשים בעלי הכנסה נמוכה, בעלי השכלה נמוכה, מובטלים וצעירים.



לסיכום, הישראלים סוברים כי החברה שלנו איננה סובלנית. יחד עם זאת, הרוב סוברים כי אין אפליה על רקע עדתי מצד השלטון. בנוסף לכך, התגלו חילוקי דעות בנוגע למדיניות הפניית התקציבים לאוכלוסייה הערבית בישראל.

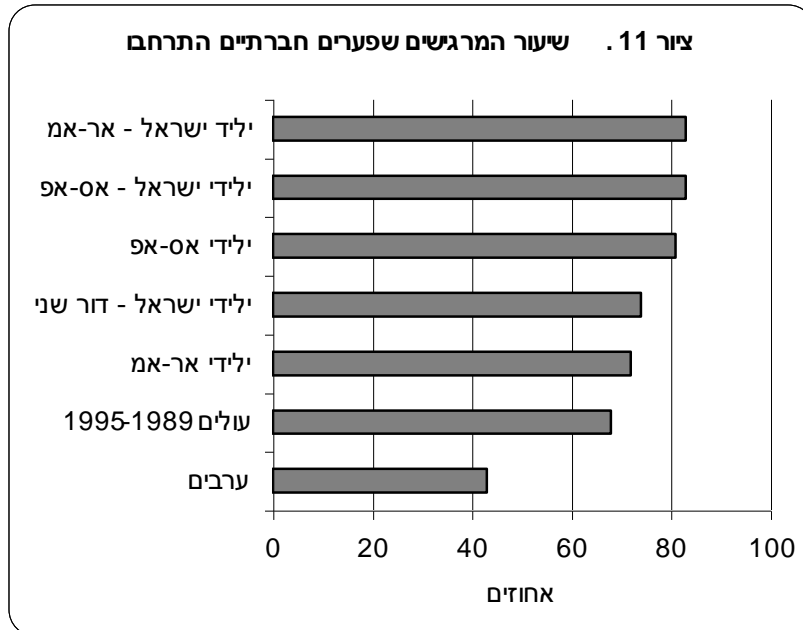
ב. הבדלים לפי מוצא

החברה בישראל מאופיינת בגיוון רב. כתוצאה מתהליך היווצרות החברה וגלי העלייה הרבים שהגיעו לישראל נוצרה הטרוגניות רבה, שבתוכה מספר קווי חלוקה דומיננטיים. חלק מקווי החלוקה הפכו גם לקיטובים העיקריים של החברה והם סובבים סביב המוצא הלאומי והעדתי. קווי חלוקה נוספים מזוהים עם גלי ההגירה, ובמיוחד עם הגל של שנות התשעים, ועם חלוקה לקבוצות לפי מידת דתיותן.

הסיבות לקיטובים בין קבוצות באוכלוסייה בישראל רבות. מחקר רב הוקדש לנושאים של מורכבות החברה בישראל. גם המרכז עסק בנושא בשנים האחרונות, וכן פרסם את הדו"ח על "פלורליזם בישראל - מכור היתוך ל"מעורב ירושלמי". מחקרים רבים אחרים של המרכז עמדו על האפיונים הכלכליים-חברתיים של קבוצות שונות בחברה הישראלית. השנה החלטנו להקדיש פרק נפרד לניתוח השוני בין קבוצות האוכלוסייה השונות, המהוות את המרקם החברתי של ישראל, ולבחון את ההבדלים ביניהן ביחס לסוגיות חברתיות אשר הוצגו בסקר. קיימת חפיפה מסוימת בין אוכלוסיות השייכות לצירי חלוקה שונים, ובמיוחד בין הציר הדתי-חילוני והציר העדתי. לכן, התייחסנו לחלוקה לפי מידת הדתיות של הנשאלים רק כאשר החלוקה הוסיפה הסבר משמעותי נוסף לסוגיה הנדונה.

1. תקציבים ופערים

תוצאות הסקר מלמדות כי התחושה שפערים חברתיים הולכים ומתרחבים בזמן האחרון אינה מאפיינת קבוצת מוצא זו או אחרת. ההרגשה שהפערים הוחרפו חזקה במיוחד אצל יהודים ילידי הארץ משתי קבוצות המוצא העיקריות ואצל ילידי אסיה ואפריקה. שיעור מפתיע של עולים מחבר העמים אשר הגיעו במחצית הראשונה של שנות התשעים, בין השנים 1989-1995 (30 אחוז מכלל הקבוצה), ענו כי הפערים החברתיים דווקא הצטמצמו, וזאת בהשוואה ל-18 אחוז בקרב המדגם כולו. נמצא קשר בין מידת הדתיות של הנשאל לבין תחושת העמקת הפערים – הלא-דתיים השיבו בשיעורים גבוהים יותר לעומת הדתיים במדגם כי הפערים בחברה התרחבו. בקרב האוכלוסייה הערבית נמצאה הסתכלות שונה על המצב החברתי – מחצית הנשאלים מקבוצה זו העריכו כי הפערים החברתיים הצטמצמו, עוד 8 אחוזים אינם מרגישים שינוי במצב.



באשר למדיניות הממשלה שנועדה לצמצם פערים חברתיים – ביקורת נשמעה מקרב כל קבוצות האוכלוסייה, כאשר ילידי אסיה-אפריקה נוטים יותר לתמוך בטענה, כי מדיניות הממשלה מעמיקה במידה רבה את הפערים, בעוד ששיעור גדול יותר, יחסית, בקרב יוצאי אירופה ואמריקה אינו מייחס לממשלה כל השפעה. העולים מחבר המדינות סברו שמדיניות הממשלה אכן משיגה את היעד של צמצום הפערים – כמעט מחצית מהעולים שהגיעו במחצית הראשונה של שנות התשעים ענו כי מדיניותה הכלכלית של הממשלה מקטינה את הפערים החברתיים. נזכיר, כי בממוצע לכלל המדגם סברו כך 16 אחוז בלבד. דעת הערבים אינה שונה בהרבה מדעת רוב משתתפי הסקר.

לגבי השינויים בתקציב לשירותים הישירים, כגון חינוך, בריאות ואחרים, הערכת הנשאלים דומה למדי בכל הקבוצות העדתיות והלאומיות. בולטים מעט ילידי אסיה ואפריקה, הסבורים, בשיעורים גבוהים מהממוצע הארצי, כי התקציבים הצטמצמו (79 אחוז מול 71 אחוז בהתאמה), והעולים, שהגיעו במחצית הראשונה של שנות התשעים, ש-22 אחוז מהם חושבים שהתקציבים גדלו. זאת, לעומת 17 אחוז בקרב כלל הנשאלים. רוב המשתתפים בסקר סברו כי הקיצוצים בתקציב פוגעים ברמת השירותים החברתיים. בקרב העולים מחבר העמים כחמישית לא הבחינו בפגיעה כלשהי, או שהבחינו בפגיעה מועטה בלבד ברמת השירותים, כאשר אצל יתר הקבוצות עמדה זו נתמכת על-ידי אחוזים בודדים בלבד.

תוצאות הסקר משקפות קיומם של הבדלים בבעיות היום-יום המדאיגות קבוצות שונות בחברה. מסתבר כי קיים הבדל בין ילידי ישראל לפי מוצא, המתבטא בהעדפות שונות באשר להדגשים הרצויים בתקציבי הרווחה. יוצאי אסיה-אפריקה מתוכם מוטרדים מבעיית האבטלה יותר מאשר יוצאי אירופה ואמריקה, המדגישים יותר את תחום החינוך. ילידי חו"ל משתי קבוצות המוצא דומים בהעדפתם לכלל המדגם (30 אחוז חינוך ו-40 אחוז אבטלה).

באשר לעולים מחבר המדינות, נמצא כי העולים שהגיעו במחצית הראשונה של שנות התשעים אינם נבדלים מכלל האוכלוסייה, פרט לדרישתם להפנות יותר תקציבים לבריאות ולתרבות. בניגוד לכך, עולי 1996-2002 מבטאים סולם עדיפויות שונה לחלוטין: סעיפי החינוך והבריאות לא זכו כלל להתעניינותם. תשומת לבם התרכזה בשני התחומים, צמצום אבטלה (67 אחוז) ודיור (25 אחוז). אין ספק כי הדבר

מבטא את הבעיות החריפות עמן עליהם להתמודד בשנים הראשונות, בעיות בתחומי הצרכים הבסיסיים יותר מאשר שיפור רמת החיים. יחד עם זאת, אין להתעלם מכך שלגבי העולים הוותיקים יותר, עולי-1989-1995 חל שינוי, המשקף, לכאורה, את ההתמודדות שלהם עם הבעיות המשותפות לכלל החברה.

כדי לשפר את מצב הרווחה בארץ, איזה מהתחומים הבאים ראוי במיוחד לחיזוק בתקציב המדינה?

אחר	תרבות	קצבאות ביטוח לאומי	צמצום אבטלה	דיור	בריאות	חינוך	
							אחוזים
2	3	9	43	4	7	32	כל האוכלוסייה
1	3	11	41	6	4	34	ילידי ישראל דור שני
1	2	5	54	3	4	32	ילידי ישראל – אס-אפ
0	2	9	39	3	8	39	ילידי ישראל – אר-אמ
1	4	10	43	5	7	30	ילידי אס-אפ
2	0	9	42	5	9	33	ילידי אר-אמ
2	4	6	47	6	11	23	עולים מחבר העמים
3	12	12	36	1	12	24	ערבים
2	1	29	32	6	2	28	חרדים

לגבי הציבור החרדי נמצא באופן ברור כי הם מדגישים פחות מכל הקבוצות האחרות את בעיות האבטלה ומעדיפים תוספת תקציבים לקצבאות ביטוח הלאומי. אמנם גם האוכלוסייה הערבית נמצאה מעל הממוצע, בשיעורי העדפתם לתחום הקצבאות, אך עדיין שיעורים גבוהים

בתוכה הדגישו, ככלל האוכלוסייה, את הצורך בצמצום האבטלה (36 אחוז) אם כי בשיעורים נמוכים מהממוצע לכלל האוכלוסייה. בקרב הערבים בלט שיעור המשתתפים שהדגישו את תחום הבריאות, כתחום הדורש חיזוק בתקציב המדינה – 12 אחוז לעומת 7 אחוזים בלבד בממוצע לכלל האוכלוסייה.

2. רמת חיים

רוב האנשים דיווחו על תחושתם כי רמת חייהם ירדה בשנים האחרונות. הבחינה לפי שייכות לקבוצות מוצא מראה, כי תחושה זו חזקה במיוחד בקרב יוצאי מדינות אסיה ואפריקה ובמיוחד אצל ילידי מדינות אלה מתוכם. ילידי הארץ ממוצא אסיה-אפריקה וערבים דיווחו אמנם על ירידה ברמת החיים באחוזים גבוהים, אך שיעור גבוה, יחסית, מתוכם – כשישית - דיווחו גם על שיפור. שתי קבוצות נוספות מצביעות על שיפור ברמת החיים בשיעורים גבוהים מהממוצע: ילידי ישראל דור שני ועולים מחבר המדינות. על רקע התחושה הכללית של ירידה ברמת החיים, היו התשובות של עולי 1996-2002 יוצאות דופן – רבע מהם השיבו כי הרגישו שיפור וקרוב ל-60 אחוז ענו כי לא חל שינוי במצבם (לעומת 17 ו-37 אחוז בהתאמה בקרב כלל המדגם). לא ברור אם המשיבים מקרב קבוצה זו הישוו את מצבם היום לעומת מצבם לפני מספר שנים בארץ או לעומת מצבם בארץ מגוריהם הקודמת.

הספק בעניין זה מתחזק כאשר בוחנים את תשובותיהם של העולים לשאלה על יכולתם להבטיח לעצמם את צורכי הקיום הבסיסיים. יותר מ-80 אחוז מקרבם ענו כי הכנסתם לא מאפשרת להם לקיים את צורכיהם הבסיסיים או מאפשרת בקושי, וזאת לעומת שליש בקרב כלל האוכלוסייה. גם השיעורים בקרב עולי 1989-1995 גבוהים מהממוצע הכללי. בין המשיבים מקבוצות מוצא אחרות לא נמצאו הבדלים משמעותיים, אם כי שתי קבוצות מצטיירות כמצליחות יותר בהשוואה לאחרים – ילידי הארץ ממוצא אירופה-אמריקה ודור שני לילידי ישראל. בהבחנה לפי לאום נמצא כי ערבים, יותר מיהודים, מתקשים לקיים את צורכיהם הבסיסיים – יותר ממחצית הקבוצה הצביעו על כך בהשוואה לשליש אצל היהודים.

באיזה מידה רמת הכנסתך מאפשרת למשפחתך לעמוד בצורכי הקיום הבסיסיים?

כלל לא	בקושי	במידה סבירה	ללא קשיים רבים	ללא כל קושי	
					אחוזים
5	29	46	9	11	כל האוכלוסייה
4	25	45	12	14	ילידי ישראל דור שני
3	30	54	8	5	ילידי ישראל – אס-אפ
2	21	51	9	17	ילידי ישראל – אר-אמ
6	30	50	5	9	ילידי אס-אפ
3	25	56	5	11	ילידי אר-אמ
8	37	32	11	12	עולים מחבר העמים
9	45	31	14	1	ערבים

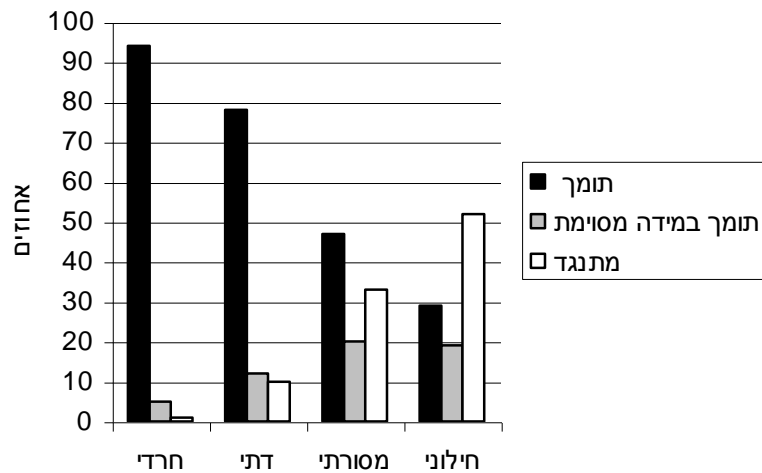
3. קצבאות הביטוח הלאומי

גישת הציבור ביחס למתן קצבאות הביטוח הלאומי לבעלי הכנסה גבוהה מושפעת מהמוצא. הקבוצה המחמירה היא ילידי מדינות באסיה ובאפריקה, שמחציתם תומכים בביטול הקצבאות לבעלי הכנסה גבוהה. לעומת זאת, ערבים, עולים חדשים וילידי הארץ דור שני תומכים יותר בגישה האוניברסלית: רק רבע מהם דורשים לבטל את הקצבאות לפי גובה ההכנסה. הקיצוניים ביותר הם החרדים, שרק 16 אחוז מהם מצדדים בביטול הקצבאות לעשירים.

גיוון רב יותר בין קבוצות המוצא נמצא בתשובה לשאלה לגבי העדפת משפחות מרובות ילדים בתשלומי קצבאות ילדים: מעל שליש מילידי

הארץ דור שני מתנגדים לשיטה הנותנת העדפה למשפחות מרובות ילדים, ורבע בקרב ילידי אסיה-ואפריקה מתנגדים לכך. מעניין, שמעל 40 אחוז מהעולים מחבר המדינות תומכים בשיטת קצבאות הילדים הנוהגת על אף העובדה שבמשפחות העולים ממוצע הילדים נמוך בהשוואה למשפחות הוותיקים. עוד מצאנו כי ישנו קשר ברור בין רמת הדתיות של הנשאל לבין תמיכתו בשיטת התשלום של קצבאות הילדים הנהוגה כיום. בקרב החרדים אנו מגלים תמיכה גורפת של 94 אחוז לעומת 29 אחוז בלבד בקרב החילוניים. גם בקרב הערבים ישנה תמיכה רבה מאוד בשיטה הקיימת של תשלום קצבאות הילדים, בשיעור של כ-70 אחוז.

צור 12. תמיכה בשיטת קצבאות הילדים המתנת העדפה למשפחות מחובות ילדים, לפי מידת הדתיות של המשאל



4. ביטחון אישי

קבוצות משנה באוכלוסייה נבדלות בהערכתן את רמת הפגיעה בביטחון האישי הנשקף להן מהמצב הביטחוני. בקצה האחד נמצאים יוצאי אסיה ואפריקה ועולי חבר העמים, כאשר שיעור גדול בקרבם חש אפשרות ממשית של היפגעות מהמצב. תחושת הפגיעות בקרב המשתתפים ממוצא אירופה ואמריקה נמוכה מהממוצע. בבחינה לפי לאום, מסתבר כי הערבים מדווחים בשיעורים גבוהים בהרבה, שהמצב הביטחוני פגע באורח החיים הרגיל שלהם לעומת היהודים. רק אחוזים בודדים מבין המשיבים הערבים במדגם ענו כי המצב הביטחוני כלל לא השפיע על חייהם. החרדים מצטיירים כאוכלוסייה הפגיעה פחות מאחרות מהמצב הביטחוני.

באיזה מידה אתה מרגיש שהמצב הביטחוני פוגע באורח החיים הרגיל שלך או של משפחתך?

כלל לא	במידה קטנה	במידה מסוימת	במידה רבה	במידה רבה מאוד	
					אחוזים
11	8	22	23	36	כל האוכלוסייה
15	11	24	22	28	ילידי ישראל דור שני
8	10	21	21	40	ילידי ישראל – אס-אפ
11	8	31	21	29	ילידי ישראל – אר-אמ
12	8	13	28	39	ילידי אס-אפ
14	8	24	30	24	ילידי אר-אמ
6	6	21	16	50	עולים מחבר העמים
7	5	13	20	55	ערבים

באשר להבדלים במידת החשיפה לאלימות ועבריינות, ילידי ישראל דור שני וכן חרדים וערבים דיווחו באחוזים גבוהים, יחסית, שאינם מרגישים חשופים כלל לאלימות. העולים מחבר המדינות בלטו בשיעור הגבוה של תחושת מצוקה בתחום הביטחון האישי. שכיחות תחושת החשיפה לפשע בקרבם מגיעה לשני-שליש, כאשר יותר משליש אף דיווחו על תחושת חשיפה לאלימות במידה רבה.

5. בריאות

באשר לכיוון ההתפתחות ברמת שירותי הבריאות מצאנו כי האוכלוסייה התפלגה בין קבוצות, שהערכתן היתה חיובית מאד וקבוצות אחרות אשר היו ביקורתיות והצביעו על הרעה באחוזים גבוהים, יחסית. באופן כללי אפשר לומר, שילידי חו"ל, להוציא את העולים מחבר העמים, הביעו ביקורתיות רבה יותר לעומת ילידי ישראל. אמנם רוב העולים מחבר המדינות השיבו שלא היתה הרעה ברמת שירותי הבריאות, אך גם שיעור המצביעים על שיפור אינו גבוה בקרבם.

מעניין לציין, כי האוכלוסייה הערבית מצביעה על שיפור בתחום שירותי הבריאות בשיעורים גבוהים יותר מאשר האוכלוסייה היהודית. החרדים והדתיים בקרב היהודים הרגישו שיפור רב יותר מאשר החילוניים. ייתכן מאד שיש בכך כדי להעיד על השיפורים שחלו בשירותים למגזרים אלה בעשור האחרון ובמיוחד בשנים האחרונות. בנוגע לשוויוניות במערכת הבריאות הישראלית, נוכחנו כי יוצאי אירופה-אמריקה, יותר מאחרים, מצביעים על קיום הבדלים גדולים בין רמת שירותי הבריאות שמקבלות אוכלוסיות שונות. יחד עם זאת, גם יותר ממחצית מיוצאי אסיה ואפריקה השיבו כי קיימים הבדלים גדולים במתן שירותי בריאות בין חלקי האוכלוסייה השונים. שביעות רצון רבה יותר נמצאה בקרב עולים חדשים וערבים, שרבע מתוכם השיבו כי כל חלקי האוכלוסייה נהנים משירות שווה לגמרי, לעומת 18 אחוז בקרב כלל הנשאלים.

האם כל חלקי האוכלוסייה נהנים מרמה שווה של שירותי בריאות?					
הבדלים גדולים מאוד	הבדלים גדולים	הבדלים קטנים	הבדלים קטנים מאוד	שווה לגמרי	
					אחוזים
15	41	21	5	18	כל האוכלוסייה
13	44	25	2	16	ילידי ישראל דור שני
16	38	20	8	18	ילידי ישראל – אס-אפ
18	48	18	4	12	ילידי ישראל – אר-אמ
11	42	25	2	20	ילידי אס-אפ
17	45	19	3	16	ילידי אר-אמ
19	36	14	8	23	עולים מחבר העמים
8	32	25	8	27	ערבים

הסוגיה של הסדר שירותי הרפואה הפרטיים (השר"פ) מדאיגה את כל חלקי האוכלוסייה. יוצאי אסיה ואפריקה מתנגדים לשירותי בריאות פרטיים ביתר תוקף (כשני-שליש מהם, לעומת כ-40 אחוז אצל יוצאי אירופה ואמריקה). גם בקרב הערבים ההתנגדות היא רחבת היקף. יש לציין כי התמיכה בשר"פ רחבה, יחסית, בקרב עולי חבר העמים ובמיוחד אצל אלה שעלו בין השנים 1989-1995. מעניין להיווכח, כי קבוצות אוכלוסייה, אשר סברו בשיעורים גבוהים כי מערכת הבריאות בארץ היא שוויונית, תומכים ביתר שאת ברעיון השר"פ.

6. חינוך

מערכת החינוך נמצאת במוקד התעניינותם של רוב האזרחים. עם זאת, מתוצאות הסקר ניתן לראות כי ישנם הבדלים בהעדפות של קבוצות אוכלוסייה באשר לקידום מערכת החינוך והדעות שונות בנוגע לשוויוניותה של המערכת.

קבוצות אוכלוסייה נבדלו ביניהן בדגשים השונים בבחירת התחומים שיש להעדיף בתקציב החינוך. ילידי אסיה ואפריקה תמכו בשיעורים גדולים בהארכת יום הלימודים (הגדלת מספר שעות הלימוד). ילידי אירופה ואמריקה ועולים מחבר העמים הדגישו יותר מאחרים את הצורך בשיפור תכניות הלימודים אך תמכו בעיקר בהעלאת רמת המורים. ילידי ישראל הדגישו במיוחד את הצורך בהעלאת רמת המורים ותמכו בשיעורים גבוהים גם בהקטנת מספר התלמידים בכיתה. בולטים בהם ילידי ישראל, דור שני, שאצלם זו היתה ההעדפה הבולטת ביותר. בקרב האוכלוסייה הערבית הבחירה העיקרית היתה להקטין את מספר הלומדים בכיתה. הדבר נובע, ללא ספק, מהמציאות המאפיינת את מגזר החינוך הערבי, שם הצפיפות בכיתות עדיין גבוהה בהשוואה למגזר היהודי.

סביר להניח כי ההבדלים בסדר העדיפויות בתחום החינוך של קבוצות שונות מושפעים במידה רבה מהעובדה שילדיהם לומדים בבתי-ספר שונים, בעיקר כאשר מדובר בקבוצות לאום הלומדות בנפרד או בריכוז גבוה של קבוצת מוצא מסוימת באזור מגורים ספציפי. אכן, רוב המשיבים הדגישו את קיומם של הפערים ברמת הלימודים בין בתי-ספר שונים בארץ. ילידי אירופה ואמריקה הצביעו בשיעורים גדולים מהממוצע על הפערים גדולים בין בתי-ספר. עולים חדשים וילידי ארצות אסיה ואפריקה היו ביקורתיים פחות, כאשר מספר לא מבוטל מתוך המשיבים מקבוצות אלה (יותר מעשירית) דחה את ההנחה בדבר קיום פערים משמעותיים בתחום זה. מעניין לציין, שגם בשאלה על שוויוניות מערכת הבריאות, יוצאי אסיה ואפריקה היו פחות ביקורתיים לעומת יוצאי אירופה ואמריקה. בקרב הערבים שיעור גדול ביותר, בהשוואה לאוכלוסיות אחרות, התלונן על כך שהפערים בין בתי-ספר גדולים מאוד.

התחומים הראויים לעדיפות ראשונה בתקציבי החינוך					
שיפור תנאים פיזיים	שיפור תכנית הלימוד	העלאת רמת המורים	הקטנת מספר התלמידים בכיתה	הגדלת מספר שעות הלימוד	
					אחוזים
6	20	31	26	17	כל האוכלוסייה
8	24	25	28	14	ילידי ישראל דור שני
9	18	33	26	14	ילידי ישראל – אס-אפ
5	14	39	29	13	ילידי ישראל – אר-אמ
4	14	31	18	33	ילידי אס-אפ
3	24	32	18	23	ילידי אר-אמ
3	26	30	26	15	עולים מחבר העמים
4	24	24	30	17	ערבים

בהערכת הנשאלים את תרומת מערכת החינוך לצמצום הפערים בחברה לא נמצא הבדל גדול לפי מוצא. אפשר לציין רק את הגישות הנבדלות לנושא בתוך הציבור של יוצאי אירופה-אמריקה, כאשר ילידי חו"ל מקרבים נוטים להאמין יותר ביכולת החינוך לצמצם את הפערים החברתיים וילידי הארץ גורסים בשיעורים גבוהים מהממוצע, כי מערכת החינוך אינה משפיעה או אף מעמיקה את הפערים בחברה הישראלית. בהשלמה לכך יצוין, כי מידת האכזבה מיכולת מערכת החינוך להשפיע על השוויוניות החברתית תלויה, אצל היהודים, במידת הדתיות של הנשאל – חרדים ודתיים ביקורתיים יותר כלפי המערכת מאשר הלא-דתיים.

הערבים מביעים יותר אמון מאחרים ביכולת המערכת לגשר בין הקרעים בחברה ומחציתם אף טוענים כי מערכת החינוך מקטינה את הפערים החברתיים (לעומת פחות מ-40 אחוז אצל היהודים).

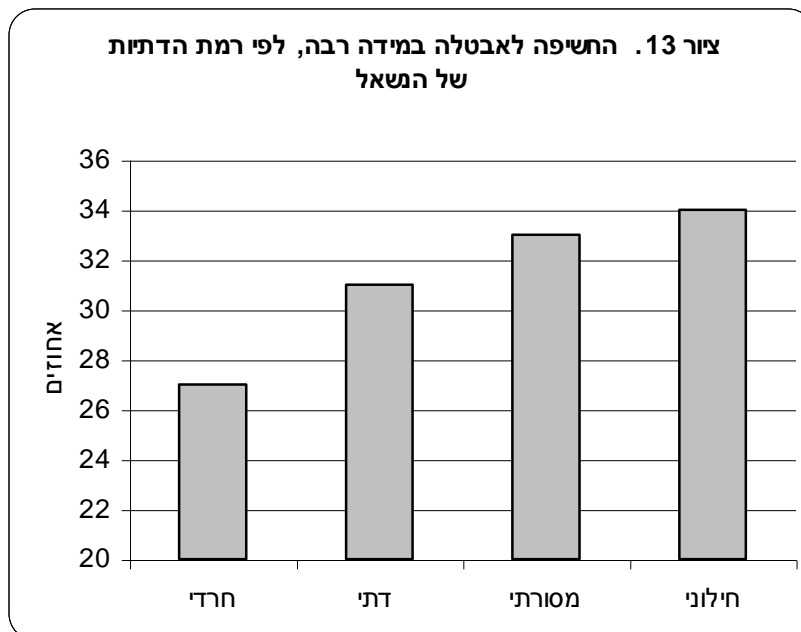
האם לדעתך קיימים פערים משמעותיים ברמת הלימודים בין בתי-ספר שונים בארץ?

אין כלל פערים	פערים קטנים מאוד	פערים קטנים	פערים גדולים	פערים גדולים מאוד	
					אחוזים
4	2	16	57	21	כל האוכלוסייה
3	2	13	62	20	ילידי ישראל דור שני
1	1	18	60	20	ילידי ישראל – אס-אפ
4	1	15	54	26	ילידי ישראל – אר-אמ
8	4	19	53	16	ילידי אס-אפ
1	1	14	59	25	ילידי אר-אמ
10	6	15	55	14	עולים מחבר העמים
4	1	20	47	28	ערבים

7. תעסוקה

חוסר היציבות המאפיין את תחום התעסוקה התעצם בשנה האחרונה. הסקר מלמד כי קיימות קבוצות אוכלוסייה בישראל אשר מרגישות חשופות יותר לסיכוני אבטלה. התוצאות מחדדות את ההבדלים הקיימים בשוק העבודה בין קבוצות שונות לפי מוצא: יוצאי אסיה-אפריקה וערבים מרגישים חשופים יותר לאפשרות של אבטלה בהשוואה ליוצאי

אירופה ואמריקה. תחושה חריפה של סיכון נמצאה אצל ילידי חו"ל ממדינות אסיה ואפריקה, שכמעט מחציתם ענו כי הם חשופים לאבטלה במידה רבה. שיעורים דומים בחריפותם נמצאו אצל עולים מחבר המדינות. ילידי ישראל ממוצא אירופה-אמריקה נמצאו הבטוחים ביותר במקום עבודתם, ולא רחוקים מהם ילידי חו"ל מאותן מדינות, שמחציתם הגדירו את איום האבטלה כקטן. דאגה קטנה ביותר נמצאה אצל החרדים ובמיוחד אצל אלה שצינו כי הם לומדים או למדו בישיבה. לגבי האפשרות למצוא עבודה מתאימה – ילידי אסיה-אפריקה, ערבים ועולים מחבר המדינות (ובמיוחד העולים בין השנים 1989-1995) מביעים פסימיות יותר מאחרים בהערכת הסיכויים למצוא כיום עבודה מתאימה. זאת בנוסף להבעת אי-ביטחון במקום העבודה – 80 אחוז מהם מגדירים את הסיכויים הללו כנמוכים. בקרב ילידי ישראל, מכל קבוצות המוצא, "שיעור הפסימיות" גם הוא איננו נמוך כלל – 70 אחוז.



באשר לסוגיית העובדים הזרים, נראה כי חלקים נרחבים מהציבור מרגישים שלהעסקת זרים בהיקף נרחב יש השפעה על תעסוקת הישראלים בשוק העבודה, על השכר והאבטלה. המחמירים ביותר בנושא זה הם ילידי אסיה-אפריקה והערבים, והליברליים ביותר הם ילידי אירופה ואמריקה, ילידי ישראל דור שני, והעולים מחבר המדינות. ניתן לראות כי קבוצות אוכלוסייה אשר חשו חשופות יותר לאפשרות של אבטלה ואשר האמינו פחות בסיכויים למצוא עבודה מתאימה, ביטאו בשיעורים גבוהים יותר העדפה לגבי גירוש עובדים זרים. הדבר אינו נכון לגבי העולים של שנות ה-90.

מה צריכה להיות המדיניות כלפי העובדים הזרים?

למנוע את כניסתם ולגרשם	למנוע את כניסתם אך לאפשר לנוכחים להישאר	לתת להם תנאים שווים לאלה המקובלים לגבי עובדים אחרים במשק	אחוזים
46	36	18	כל האוכלוסייה
35	44	22	ילידי ישראל דור שני
54	30	16	ילידי ישראל – אס-אפ
39	45	16	ילידי ישראל – אר-אמ
67	22	11	ילידי אס-אפ
36	34	30	ילידי אר-אמ
38	48	14	עולים מחבר העמים
66	20	14	ערבים

8. אפליה וסובלנות חברתית

לא נמצא הבדל גדול בין הנשאלים בסקר, לפי מוצא, בהערכותיהם לגבי מידת האפליה הקיימת כלפי התושבים מצד השלטון. ניתן לראות שוני קטן בגישתם של ילידי הארץ ממוצא אירופה-אמריקה, אשר סוברים פחות מאחרים שקיימת אפליה כלשהי מצד השלטון. עולים מחבר המדינות, לעומת זאת, נוקטים דעה שונה ובעוצמה שונה משאר הציבור. מחצית מהעולים שהשתתפו בסקר סברו כי השלטונות נוטים להפלות קבוצות אוכלוסייה על רקע עדתי במידה רבה. ייתכן, שהעולים ייחסו את המושג "אפליה עדתית" ליחס אותו חוו מצד השלטון בעצמם. גם האוכלוסייה הערבית הביעה ביקורת חריפה כלפי השלטונות והדגישה את עניין האפליה הנוהגת.

בשאלה על מידת הסובלנות בחברה הישראלית מצאנו כי המשיבים התאפיינו לפי מוצאם: ראשית, הסתבר כי יוצאי אסיה-אפריקה תופסים את החברה הישראלית כסובלנית יותר מאשר יוצאי אירופה-אמריקה. בקצה האחד בלטו ילידי חו"ל ממוצא אסיה-אפריקה, שהעריכו את החברה כסובלנית, ובקצה הנגדי, המחמירים בדעתם – ילידי ישראל ממוצא אירופה-אמריקה. מפתיע, אולי, שבעיני הציבור הערבי החברה בישראל נחשבת לסובלנית יותר מאשר בעיני היהודים. החלוקה לפי מידת הדתיות בקרב המשיבים היהודים הראתה כי שתי הקבוצות הרחוקות ביותר זו מזו, החרדים והחילונים, נוקטות דעה דומה ואינן מאמינות בסובלנות החברה הישראלית כלפי השונה. לעומתן, קבוצות האמצע, דתיים ומסורתיים, מבטאות יותר אמון בסובלנות החברתית. בסתירה לתשובות על השאלה הקודמת, עולים מחבר המדינות נתנו ציון גבוה מהאחרים לסובלנותה של החברה הישראלית. מסתבר כי לעולים חדשים יש טענות בעיקר כלפי השלטון בישראל ולא כלפי הציבור.

באיזה מידה מאופיינת החברה הישראלית בסובלנות ביחסים בין קבוצות אוכלוסייה מרקע לאומי, עדתי או דתי שונה?					
כלל לא סובלנית	לא כל-כך סובלנית	סובלנית במידה מסוימת	סובלנית במידה רבה	סובלנית במידה רבה מאוד	
					אחוזים
29	36	24	7	4	כל האוכלוסייה
28	37	27	6	2	ילידי ישראל דור שני
28	37	26	8	1	ילידי ישראל – אס-אפ
36	40	20	2	2	ילידי ישראל – אר-אמ
28	28	21	14	9	ילידי אס-אפ
36	33	20	6	5	ילידי אר-אמ
19	36	29	9	7	עולים מחבר העמים
13	39	29	12	7	ערבים

באשר להפניית תקציבים לרווחת האוכלוסייה הערבית, נמצאה בתשובות לשאלה חלוקה בין יוצאי אסיה-אפריקה, הדורשים לקצץ בשיעורים גבוהים (יותר ממחצית הקבוצה), לבין יוצאי אירופה-אמריקה, שהשיעורים בקרבם נמוכים יותר (35-40 אחוז מבני הקבוצה). העולים מחבר העמים היו קרובים יותר בדעתם בנושא זה ליוצאי אסיה-אפריקה, כאשר מחציתם סברו שיש לקצץ במידה מסוימת, או אף במידה רבה, בתקציבים המופנים לציבור הערבי

9. סיכום

ניתוח התשובות לשאלות הסקר לפי מוצא מגלה כי ההבדלים בין קבוצות המוצא אינם גדולים מאד ברוב המקרים. יחד עם זאת, התגלו מספר תחומים בהם התאפיינו המשיבים לפי השתייכותם למוצא ולאום.

ראשית, יוצאי ארצות אירופה ואמריקה מדגישים יותר מיוצאי ארצות אסיה ואפריקה את קיום הפערים ואי-השוויון בתחומים שונים של השירותים החברתיים. יוצאי אירופה ואמריקה ציינו, בשיעורים גבוהים בהשוואה ליוצאי אסיה ואפריקה, כי קיימים הבדלים ברמת השירותים שמקבלות אוכלוסיות שונות במערכת הבריאות. גם במערכת החינוך הם (ובמיוחד ילידי חו"ל מתוכם), הצטיירו כמודעים יותר לקיום פערים ברמת הלימודים בין בתי-ספר שונים בארץ. לעומת זאת, יוצאי מדינות אסיה ואפריקה נמצאו ביקורתיים יותר כלפי המדיניות הכלכלית של הממשלה לעומת יוצאי אירופה ואמריקה, בציינם כי מדיניות זו תורמת להרחבת הפערים בחברה.

לגבי הערכת האפליה העדתית מצד השלטון, בסקר נמצא כי יוצאי אסיה-אפריקה מאמינים בסובלנות הנוהגת בחברה הישראלית כלפי קבוצות אוכלוסייה שונות יותר מיוצאי אירופה-אמריקה. עם זאת, מצאנו כי יוצאי אסיה-אפריקה דורשים לקצץ את התקציבים המופנים לאוכלוסייה הערבית בשיעורים גבוהים בהרבה מיוצאי אירופה ואמריקה, ומגלים יחס פחות סובלני כלפי העובדים הזרים.

לא ניתן אמנם לומר כי ישנו שוני מהותי ביחסם של הישראלים לפי מוצאם למדיניות הקצבאות של הביטוח הלאומי. יחד עם זאת, ניתן לציין כי יוצאי מדינות אירופה ואמריקה, יותר מיוצאי אסיה ואפריקה, תומכים בהחלה אוניברסלית של הקצבאות. גישה זו מבוטאת על-ידי התמיכה בהשארת הקצבאות לאוכלוסיות בעלות הכנסה גבוהה.

באשר למצוקות חברתיות כגון אבטלה, ירידה ברמת החיים וביטחון אישי, יוצאי מדינות באסיה ובאפריקה הביעו דאגה גדולה יותר בהשוואה ליוצאי מדינות אירופה ואמריקה. הם גם הדגישו את היותם חשופים לאבטלה במידה רבה ודרשו להפנות יותר תקציבים לצורך הטיפול בבעיה זו (בשעה שיוצאי אירופה ואמריקה דרשו יותר תקציבים לחינוך). גם במידת הפגיעה באורח החיים כתוצאה מהמצב הביטחוני נמצאה חלוקה דומה: יוצאי אסיה-אפריקה דיווחו על פגיעה בשיעורים גבוהים יותר. בנוסף לכך, הם דיווחו על הירידה שחלה ברמת חייהם בשנים האחרונות

יותר מיוצאי אירופה ואמריקה, והדגישו בשיעורים גדולים יותר כי הם מתקשים לעמוד בנטל של צורכי הקיום הבסיסיים.

האוכלוסייה הערבית מדגישה פחות את העמקת הפערים החברתיים שחלה בזמן האחרון, כך גם לגבי הפערים הקיימים בתחום שירותי הבריאות והחינוך, אך בנושאים אחרים, הקשורים למדיניות הממשלה, דעתם דומה לדעת האוכלוסייה היהודית. בהערכת התחומים הנחוצים לחיזוק התקציב תמך רוב ניכר בקרב הערבים בכך שיוקדשו משאבים לצמצום האבטלה – 36 אחוז, והתחום השני בחשיבותו היה החינוך – 24 אחוז. בשני תחומים אלה שיעורם של המשיבים שהדגישו את הצורך בחיזוק התחומים הללו נמוך מן הממוצע לכלל האוכלוסייה. לעומת זאת, שיעור מעט גבוה מן הממוצע לכלל הנשאלים – 12 אחוז – תמך בחיזוק קצבאות הביטוח הלאומי. ייתכן שיש בכך כדי להצביע על התלות הגבוהה בקרב משפחות גדולות רבות במגזר זה של האוכלוסייה בקצבאות אלה. הערכה זו מתחזקת בשל שיעור גבוה במיוחד בקרב הערבים – כ-55 אחוז – שהצביעו על כך שהכנסתם לא מאפשרת או מאפשרת בקושי רב לעמוד בצורכי הקיום הבסיסיים.

תחושת המצוקה של הערבים בתחום רמת החיים, התעסוקה והביטחון האישי קשה יותר בהשוואה ליהודים. ערבים מדווחים על ירידה רבה יותר (בשיעורים גבוהים) שחלה ברמת חייהם. הם גם מביעים אי-ביטחון במקום עבודתם יותר מהיהודים, ומבטאים גישה מחמירה במיוחד בסוגיית העובדים הזרים. ערבים הביעו מצוקה קשה מאוד בתחום הביטחון האישי – אמנם הם אינם מרגישים מאוימים יותר ממעשים עבריינים מאשר היהודים, אך רובם מרגישים כי המצב הביטחוני פגע באורח חייהם במידה רבה. בנוסף לכך הערבים טענו לגבי קיומה של אפליה מצד השלטון, אולם בשונה מהיהודים הם הביעו אמון בסובלנות של החברה הישראלית.

העולים של שנות התשעים הדגישו פחות את העמקת הפערים החברתיים-כלכליים בישראל ואת הפערים בשירותי הרווחה הישירים. הם תומכים באחוזים נכבדים למדי במדיניות הכלכלית של הממשלה באומרים כי היא מצמצמת את הפערים החברתיים. יחד עם זאת, העולים מבקרים קשות את האפליה הקיימת מצד השלטון כלפי קבוצות אוכלוסייה על רקע עדתי וזאת בניגוד לציון הגבוה יחסית שנתנו לחברה הישראלית על סובלנותה. מעניין כי, שילוב דומה מצאנו גם בתשובות של נשאלים מהציבור הערבי.

בנוגע לקצבאות הביטוח הלאומי, עולי שנות התשעים דומים לכלל האוכלוסייה, אם כי הם פחות נוטים לדעות קיצוניות: הם תומכים בהסדר הנוכחי של קצבאות הילדים במידה מסוימת, ומציעים לקצץ חלקית את הקצבאות ל"עשירים".

הערכת רמת החיים על-ידי העולים היא אמביוולנטית: מצד אחד הם מתלוננים על הקשיים שלהם בהתמודדות עם הצרכים הבסיסיים של חיי היום-יום יותר מהוותיקים, ומצד שני הם טוענים כי רמת חייהם השתפרה בשנים האחרונות יותר מהאחרים. ייתכן, ששיפור רמת החיים קשור באופן ישיר למספר השנים שעברו מאז העלייה, והדבר עשוי להעיד על תהליך השתלבות מוצלח של חלק מהם בחברה. עולים מביעים מצוקה בתחום הביטחון האישי יותר מהוותיקים. הדבר נכון הן בהקשר לחשיפה לפעולות עברייניות והן לגבי המצב הביטחוני. גם בתחום התעסוקה עולים מגלים חשש גבוה יותר מהוותיקים באשר לאיבוד מקום עבודתם ומאמינים פחות בסיכוי למצוא עבודה מתאימה לכישוריהם.