

נספח אקונומטרי

המטרה העיקרית של נספח זה היא הצגה מפורטת של תוצאות האמידה ואופן הבחירה בשיטת האמידה.

האמידה נעשתה בנפרד למשקי בית של נשואים ושל לא-נשואים בשל הבדלים במאפיינים של שתי הקבוצות, בין היתר באופן ניהול התקציב, בסוגי ההוצאות ובהתפלגותם בתקציב של משק הבית. בהמשך יפורטו תוצאות בולטות של המודל המתאיחם לשני סוגי משקי הבית.

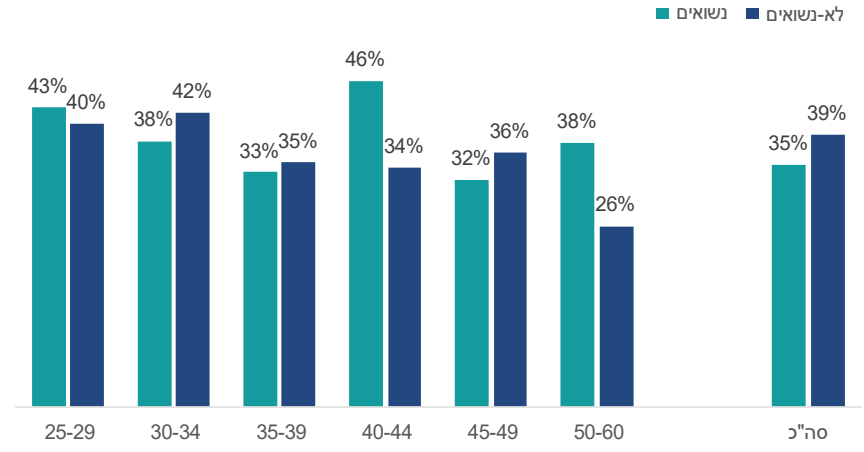
להלן יפורטו שלבי האמידה האקונומטרית שבוצעו בחלקים השונים של המחקר. הסדר של הצגת הממצאים זהה לסדר ההופעה של הממצאים האקונומטריים במחקר עצמו. תחילה יוצגו תוצאות אמידה המבוססת על נתונים מסקר הוצאות: המתאמים בין מאפיינים של משקי בית לגודלו של הפער בין ההכנסות להוצאות (הפער השוטף), והמתאמים בין הפער למאפייני הצריכה של משקי הבית, המבוטאים כחלקן של קטגוריות ההוצאה בסך ההוצאות הכספיות. לאחר מכן יוצגו תוצאות אמידה של ההסתברות לקבל סיוע מתוכניות "פעמונים".

הפער השוטף הוגדר כפער בין ההכנסות הפנויות של משק בית ובין ההוצאות הכספיות על צריכה, בתוספת הוצאות על משכנתה. הסיבה להכללת תשלומי משכנתה בחישוב הפער היא הרצון לנתח את המתאם בין סוג התשלומים על דיור לפער השוטף השלילי, קרי, לסיכוי להיקלע לקשיים, כפי שמוצע במחקר. לצורך נהירות ההסבר הוכפל הפער השוטף במינוס אחד. כך, ככל שערכו של המשתנה המוסבר גדול יותר, כך הפער השוטף שלילי יותר.

כפי שצוין בגוף העבודה, מכיוון שאין מידע על נכסים שבידי משקי הבית שנכנסו לסקר, פער שוטף שלילי אינו מעיד בהכרח על קשיים כספיים של אותו משק בית, שיכול לממן אותם באמצעות חסכוניות עבר, או באמצעות לקיחת אשראי על חשבון הכנסות עתידיות. לפיכך, הקטנת הנכסים בהכרח מגדילה את הסיכוי לקשיים כספיים בעתיד. בנתוני סקר ההוצאות, המייצגים את האוכלוסייה הנחקרת,¹ יש משקי בית עם פער שוטף חיובי וגם שלילי (תרשים 1), לכן אין סיבה להניח כי משקי בית בעלי עודף שוטף מתנהגים אחרת ממשקי בית בעלי גירעון שוטף. לפיכך, בשלב ראשון של האמידה הוחלט לבצע אמידה של מודל לא-מוגבל באמצעות ריבועים פחותים, קרי אמידה שמתבססת על נתוני כלל משקי הבית, כאלו שיש להם פער חיובי או שלילי.

1 המחקר מתמקד במשקי בית של יהודים ואחרים (לפי דתו של ראש משק הבית) שהעומד בראשם (מבחינה כלכלית) בגילי 25–60.

תרשים 1. שיעור משקי הבית בעלי פער שוטף שלילי, 2015



מקור: קיריל שרברמן, מרכז טאוב | נתונים: הלמ"ס, סקר הוצאות משקי הבית

תוצאות המודל הלא-מוגבל שנאמד עבור משקי בית לא-נשואים מוצגות בעמודה א בלוח 1 (התוצאות עבור משקי בית של נשואים מוצגות בעמודה א בלוח 2). אחד הממצאים הבולטים במודל הוא שאין הבדלים מובהקים בין קבוצות גיל השונות, ביחס לקבוצת הגיל 50–60. אותו ממצא נכון גם לגבי משקי בית של נשואים.

לעומת זאת, לסוג ההוצאה על דיור ולמעמד חברתי-כלכלי יש מתאמים מובהקים סטטיסטית עם גודל הפער השוטף. סוג ההוצאה שעבורה המתאם הוא הגדול ביותר הוא "משכנתה + שכירות", לאחר מכן "שכירות" והמתאם הקטן ביותר הוא בין "משכנתה" לפער השוטף (נכון גם לגבי נשואים). מעניין לציין את המתאם בין הפער השוטף ובין מעמד חברתי-כלכלי, המיוצג על ידי חמישון ההכנסה שמשק הבית משתייך אליו.² המתאמים של משתני הדמי של חמישוני ההכנסה חיוביים, וגודלם יורד עם העלייה במעמד.

כאמור, המטרה המרכזית היא לנתח את הקשר בין מאפיינים של משקי בית לגודלו של הפער השוטף השלילי לנפש, לכן מתבקש לבדוק אם קיימים הבדלים בין מאפיינים של משקי בית שיש להם פער חיובי ובין מאפייני משקי בית שיש להם פער שלילי. לצורך כך נאמד מודל מוגבל (עמודה ב בלוחות 1 ו-2), ובו נוספו למשתנים המסבירים במודל הלא-מוגבל משתנה דמי המסמל שלמשק בית יש פער שוטף שלילי, וכן האינטראקציות שלו עם משתנים מסבירים. גם אמידה זו נעשתה באמצעות ריבועים פחותים. כדי לבחון את ההשערה שיש הבדל בין משקי בית בעלי פער חיובי לבעלי פער שלילי נערך מבחן t מאוחד, על מקדמי האינטראקציה ודמי "פער שלילי". ההשערה כי המקדמים שווים ל-0 נדחתה ברמת מובהקות גבוהה למדי,³ לכן ניתן לומר שלמשקי בית בעלי פער שוטף שלילי

2 חמישוני הכנסה לנפש של משקי-בית של יהודים ואחרים שהראש הכלכלי שלהם בגילאי 25-60.

3 תוצאות המבחן עבור מודל של לא-נשואים: $F(17, 1318) = 36.04$, עם רמת מובהקות: $\text{Prob} > F = 0.0000$

מבחן מודל של נשואים: $F(17, 3253) = 80.16$, עם רמת מובהקות של $\text{Prob} > F = 0.0000$.

יש מתאמים שונים ממשקי בית שיש להם פער שוטף חיובי. כדי לבחון ביתר עומק את הטענה הזו, נאמדו המתאמים על נתוני משקי בית עם פער שוטף שלילי בלבד. עמודה ג בלוח 1 (לא-נשואים) ובלוח 2 (נשואים) מציגה את תוצאות האמידה המבוססת על נתוני משקי בית שיש להם פער שלילי בלבד. הממצא הבולט ביותר לעומת תוצאות המודל הלא-מוגבל הוא התהפכות סימן המקדמים של מעמד חברתי-כלכלי: ככל שהמעמד נמוך יותר, כך הפער השוטף החיובי גבוה יותר. ואכן, הנתונים מצביעים על כך שהפער השוטף השלילי לנפש במשקי בית בחמישון 1 קטן יותר מהפער של משק בית המשתייך לחמישון 5, שהם בעלי הפער השוטף השלילי הגדול ביותר (שלילי ביותר). הכנסה שוטפת גבוהה יותר מתואמת עם נכסים רבים יותר, שכאמור אין נתונים לגביהם, לכן למשקי בית חזקים יותר קל יותר לכסות גירעון שוטף גדול יותר. אותו ממצא תקף לגבי המודל של משקי בית של נשואים.

לאחר שנמצא כי תוצאות האמידה עבור משקי בית בעלי פער שוטף שלילי בלבד שונות מתוצאות האמידה עבור כלל משקי הבית, צריך להכריע איזה מודל הוא הנכון ביותר לאמידה של המתאמים בין מאפייני משקי הבית לגודלו של הפער השוטף השלילי לנפש. מכיוון שאמידה של המודל המוגבל הראתה כי יש משמעות סטטיסטית לשאלה אם למשק הבית יש פער שוטף שלילי, לכאורה יש לבחור באמידה נפרדת למשקי בית עם פער שוטף שלילי. מצד שני, יש לשים לב כי גם המתאמים של מעמד חברתי-כלכלי, והאינטראקציות שלהם עם הפיקוח על הפער השוטף השלילי, נותרים מובהקים סטטיסטית.

אם לוקחים בחשבון את הנאמר, כדי לאמוד את המתאם בין המעמד החברתי-כלכלי לגודלו של הפער השוטף השלילי לנפש יש צורך לתקן את האמידה להשפעות של משקי בית בעלי פער שוטף חיובי – אך לא בדרך של הכללת נתונים אלו באמידה, אלא באמצעות אמידה מותנית (אמידת נתונים של משקי בית עם פער שלילי, בהינתן ההסתברות לפער שלילי). שיטת האמידה המתאימה לכך היא Tobit – אמידה על בסיס נתונים מצונזר, בכפוף להסתברות להימצא בנתונים הלא-מצונזרים (נתונים שנכנסו לאמידה).

תרשים 2 מציג את אומדן הערכים המחושבים של הפער השוטף ב משקי בית של נשואים, שהתקבלו מאמידה של המודל הלא-מוגבל (כלל התצפיות), של המודל הכולל פער שוטף שלילי בלבד ושל מודל Tobit, כפונקציה של אחוזון ההכנסה לנפש. כפי שניתן להיווכח, המתאם בין אחוזון ההכנסה לפער השוטף במודל הלא-מוגבל חיובי, ואילו במודל המוגבל הוא שלילי. ההבדל בתוצאות משול להסתכלות על אותה בעיה רק מצדדים שונים. המתאם שמתקבל במודל לא-מוגבל מלמד שהשונות בפער השוטף דומה לשונות בהכנסות: החלשים ביותר הם בעלי פער שלילי והחזקים ביותר – בעלי פער חיובי.

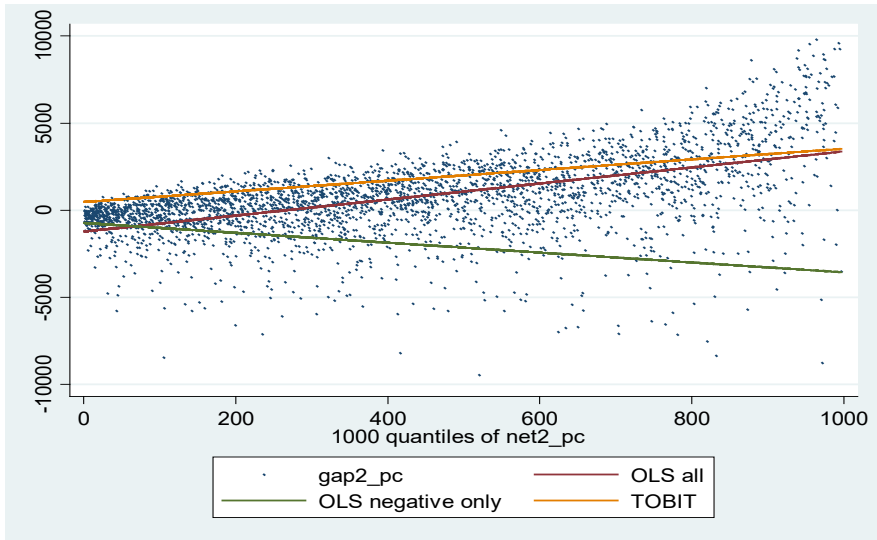
אם בוחנים רק משקי בית שיש להם פער שלילי, נמצא שהפער השלילי של החזקים גדול יותר מפער השלילי של החלשים. תוצאה זו עומדת לכאורה בסתירה לתוצאות במודל הלא-מוגבל. שיטה שמאפשרת להתגבר על סתירה זו היא אמידה של נתונים מצונזרים באמצעות Tobit, שאומדת את המתאם עם תיקון להסתברות להימצא בנתונים לא-מצונזרים.

עמודה ד בלוחות 1 ו-2 מציגה את תוצאות האמידה בשיטת Tobit. לצורך השוואה עם תוצאות האמידה מהשלב הקודמים – אשר נאמדו באמצעות ריבועים פחותים, המקדמים מהווים מכפלה של המתאמים השוליים וההסתברויות השוליות להימצא במדגם בנקודות הממוצעים – סימנם של המקדמים התהפך, לעומת המקדמים בעמודה ג, והם קטנים יותר בערכם האבסולוטי. כפי שניתן להיווכח, לגילו של ראש משק הבית

(הכלכלי) אין מתאם מובהק סטטיסטית עם הפער השוטף השלילי לנפש (ביחס למשקי בית שראשם בגילי 50–60), וככל שהמעמד החברתי-כלכלי נמוך יותר, כך הפער השוטף השלילי לנפש גדול יותר.

תרשים 2 המתאם בין הפער השוטף לנפש למעמד חברתי-כלכלי

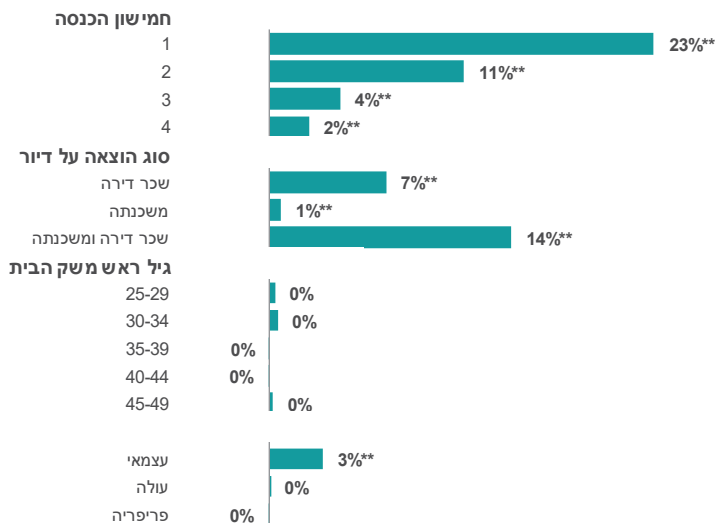
לפי אחוזונים של הכנסה נקייה לנפש, משקי בית של יהודים ואחרים בראשות גילאי 25–60



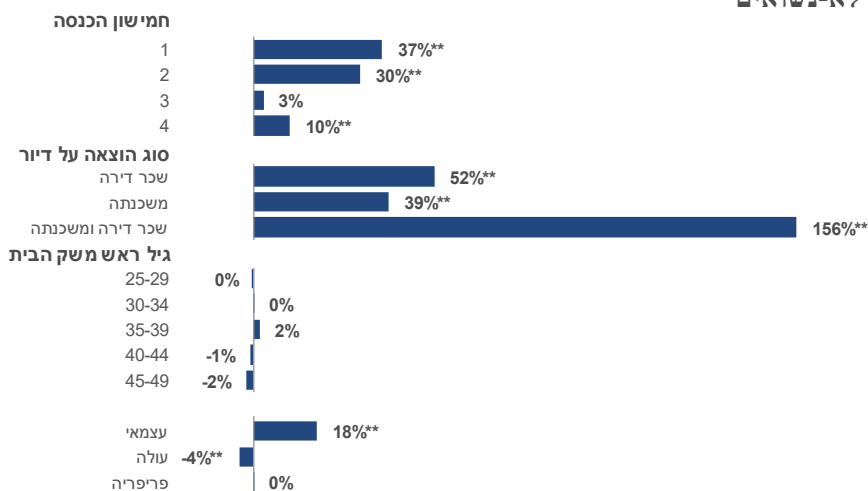
מקור: קריל שרברמן, מרכז טאוב

תרשים 3. המתאם בין הפער השוטף השלילי לנפש ובין המאפיינים של משק הבית, 2015

נשואים



לא-נשואים



מובהקות: ללא כוכבית – לא מובהק; * 0.05-0.10 p; ** $p > 0.05$
 מקור: קיריל שרברמן, מרכז טאוב | נתונים: הלמ"ס, סקר הוצאות משקי הבית

לוח 1. שלבי אמידה - לא-נשואים

Tobit (marginal effects)	(ד)	(ג)	(ב)	(א)	
	OLS negative only	OLS restricted	OLS All		
					גיל ראש משק הבית
	-0.19	-602.88	6.85	-453.30	25-29
	1.40	855.50	551.30	521.40	30-34
	-5.08	162.47	235.67	-151.13	35-39
	9.69	-189.87	347.31	628.21	40-44
	-10.90	369.24	-2800.01	-2192.53	45-49
					סוג ההוצאה על דיור
	262.34	487.40	1451.25	2385.06	שכירות
	196.34	647.83	203.18	1595.48	משכנתה
	789.90	2838.86	2184.10	5167.87	משכנתה + שכירות
					מעמד חברתי-כלכלי
	187.16	-2458.10	5642.37	4760.09	חמישון תחתון
	154.49	-2574.05	5459.70	4448.92	חמישון 2
	14.89*	-2178.00	4793.92	3781.52	חמישון 3
	52.57	-969.00	3938.26	3594.74	חמישון 4
	91.88	478.59	-586.00	1045.10	עצמאי
	-21.06	-113.05	-889.57	-785.29	עולים
	0.91	608.23	254.13	377.30	פריפריה
			9903.34		פער שלילי (דמי)
					אינטראקציות (עם דמי שלילי)
					גיל ראש משק הבית
			-609.73		25-29
			304.20		30-34
			-73.20		35-39
			-537.19		40-44
			3169.25		45-49
					סוג ההוצאה על דיור
			-963.85		שכירות
			444.65		משכנתה
				654.76	משכנתה + שכירות
					מעמד חברתי-כלכלי
			-8100.47		חמישון תחתון
			-8033.75		חמישון 2
			-6971.92		חמישון 3
			-4907.26		חמישון 4

	(ד)	(ג)	(ב)	(א)	
Tobit (marginal effects)	OLS negative only	OLS restricted	OLS All		
			1064.59		עצמאי
			776.52		עולים
			354.10		פריפריה
		3582.03	-6321.31	-5110.79	קבוע
	1,299	519	1,299	1,299	N
	0.0105**	0.0849	0.3854	0.1713	R ²

מובהקות: גופן מודגש - $\alpha < 0.05$ - *; $\alpha = 0.077$ - **; pseudo - R²
מקור: קיריל שרברמן, מרכז טאוב

לוח 2. שלבי אמידה – נשואים

	(ד)	(ג)	(ב)	(א)	
Tobit (marginal effects)	OLS negative only	OLS restricted	OLS All		
					גיל ראש משק הבית
	2.66	-91.34	-123.13	29.86	25-29
	4.13	-322.86	434.56	352.85	30-34
	-0.10	-575.82	220.73	56.87	35-39
	-0.83	-481.63	191.26	4.06	40-44
	1.83	-437.95	441.49	423.99	45-49
					סוג ההוצאה על דיור
	60.21	22.13	735.16	1107.46	שכירות
	5.93	-560.98	611.74	553.21	משכנתה
	124.70	-504.78	989.92	1430.32	משכנתה + שכירות
					מעמד חברתי-כלכלי
	198.66	-2762.17	4485.43	4319.95	חמישון 1
	100.18	-2196.52	4008.30	3937.21	חמישון 2
	36.41	-1842.91	3412.11	3306.71	חמישון 3
	20.28	-939.83	2666.20	2668.96	חמישון 4
	27.50	282.05	-503.77	160.40	עצמאי
	0.16	234.44	46.66	120.03	עולים
	-0.66	-72.17	-170.00	-184.69	פריפריה
			9809.45		פער שלילי (דמי)
					אינטראקציות (עם דמי שלילי)
					גיל ראש משק הבית
			31.79		25-29
			-757.42		30-34
			-796.55		35-39
			-672.89		40-44
			-879.44		45-49

	(ד)	(ג)	(ב)	(א)	
Tobit (marginal effects)	OLS negative only	OLS restricted	OLS All		
					סוג ההוצאה על דיור
			-713.03		שכירות
			-1172.72		משכנתה
			-1494.70		משכנתה + שכירות
					מעמד חברתי-כלכלי
			-7247.60		חמישון 1
			-6204.82		חמישון 2
			-5255.02		חמישון 3
			-3606.03		חמישון 4
			785.82		עצמאי
			187.77		עולים
			97.84		פריפריה
		4249.71	-5559.74	-4617.08	קבוע
	3221	1180	3221	3221	N
	0.0084**	0.0897	0.467	0.2049	R ²

מובהקות: גופן מודגש - $\alpha < 0.05$ - ** pseudo - R2
 מקור: קיריל שרברמן, מרכז טאוב

סוגיה נוספת אשר עלתה בניתוח הפערים בין ההכנסות להוצאות היא הכללת המשכנתה. כאמור, התיאוריה הכלכלית מסווגת רכישת דירה כהשקעה שיש בה שני מרכיבים. הראשון הוא "זרם שירותי דיור" שישמשו את הרוכש, והשני הוא הוני, שאפשר לראות בו מעין בטוחה כנגד עליית מחירי שירותי הדיור (שכירות), וגם מוצר השקעה לכל דבר (Henderson and Ioannides, 1983). בגלל המרכיב ההוני לא נהוג להכליל הוצאות על רכישת דירה בתחשיבי הפער השוטף, אף שתשלומי משכנתה מקטינים את ההכנסה הפנויה שניתן להפנות לצריכה.

כדי לבדוק אם קיימים הבדלים בתוצאות האמידה של הפער השוטף הכוללת הוצאות משכנתה לתוצאות אמידה ללא הכללה שלהן, נאמדה משוואת המאפיינים של הפער השוטף ללא הוצאות משכנתה. לוח 3 מציג את תוצאות האמידה של שתי הגרסאות למשוואת מאפיינים. כפי שניתן להיווכח, המקדמים של חמישוני ההכנסה נותרו כמעט ללא שינוי (עלייה של עד 10 שקלים), ואילו משתני הדמי המציינים את סוג התשלום על דיור וקשורים למשכנתה קטנו. לפיכך, להכללת תשלומי משכנתה בחישוב פער בין הכנסות להוצאות אין השפעה מהותית על תוצאות האמידה.

לוח 3. אמידה של משוואת מאפיינים

עם משכנתה	ללא משכנתה	
		גיל ראש משק הבית
2.659	1.291	25-29
4.130	1.127	30-34
-0.104	-0.402	35-39
-0.830	-6.545	40-44
1.826	2.322	45-49
		סוג ההוצאה על דיור
60.211	54.175	שכירות
5.929	-22.537	משכנתה
124.702	14.513*	משכנתה + שכירות
		מעמד חברתי-כלכלי
198.664	213.662	חמישון 1
100.177	110.297	חמישון 2
36.407	46.992	חמישון 3
20.276	27.580	חמישון 4
27.496	25.137	עצמאי
0.158	-0.061	עולים
-0.662	-1.927	פריפריה

מובהקות: גופן מודגש - $\alpha < 0.05$ * - $\alpha = 0.09$

מקור: קיריל שרברמן, מרכז טאוב

החלק הבא יעסוק באמידה של מתאמים בין החלק היחסי של קטגוריות ההוצאה מתוך סך ההוצאות ובין גודלו של הפער השוטף השלילי לנפש. גם משוואות אלו נאמדו באמצעות שיטת ה-Tobit, ולוח 4 בהמשך מציג את תוצאות האמידה עבור משקי בית לא-נשואים (עמודה א) וגם עבור משקי בית של נשואים (עמודה ב). כפי שנמצא באמידה של המתאמים בין מאפיינים של משקי בית לגודלו של הפער השוטף השלילי לנפש, יש הכרח להתחשב גם בהסתברות שמשק בית יציג פער שוטף שלילי.

העיקרון המנחה מאחורי אפיון המשוואה הוא שהגדלת ההוצאות, קרי הגדלת חלקה של קטגוריה מסוימת בסך ההוצאות, אמורה להגדיל את הפער השוטף השלילי. במילים אחרות, אם מגדילים רק את ההוצאה מבלי לשנות שום דבר אחר, הרי שחלקה של ההוצאה בסך ההוצאות בהכרח יעלה. מכאן, לא ייתכן כי המתאם בין גודלו של הפער השוטף השלילי לנפש לחלקיות ההוצאה יהיה שלילי. כך אפשר לראות שבעמודה א בלוח 4 המתאמים חיוביים, קרי, הגדלת חלקה של קטגוריות ההוצאה תגרוור גידול בפער השוטף השלילי לנפש. המתאם בין הפער ובין הוצאות אחזקת דירה (חשמל, מים, גז, חימום, מסי יישוב, ארנונה והיטלי ביטחון) וההוצאות על חינוך אינו מובהק סטטיסטית.

עמודה ב1 בלוח 4 מציגה את המתאמים במשקי בית של נשואים. כפי שניתן לראות, כל המתאמים מובהקים, והמתאם של חלקן של הוצאות אחזקת הדירה שלילי. לפיכך

הוחלט לנסח את המתאם בין חלקן של הוצאות אחזקת הדירה כפולינום ריבועי (עמודה ב2). ניסוח זה משפר מעט את טיב ההתאמה של נשואים, ללא שינוי במתאמים של משתנים מסבירים הנוספים. תרשים 4 מציג את המתאמים השוליים בין חלקיות סוגי הוצאות השונות לגודלו של הפער השוטף השלילי לנפש.

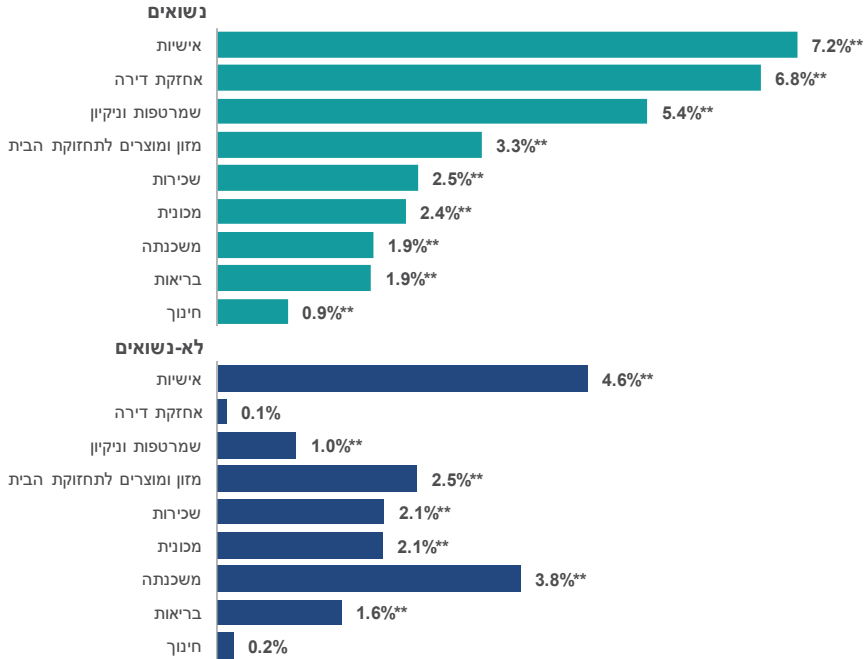
לוח 4. המתאמים בין הפער השוטף השלילי לנפש לחלקן של קטגוריות ההוצאה בתקציב

	(א) לא-נשואים	(ב) נשואים	(ג) נשואים
מזון ומוצרי תחזוקת בית	2638.24	2120.27	1847.17
אישיות	4888.22	4266.58	4052.99
בריאות	1638.13	902.16	1075.51
שכירות	2207.64	1390.95	1400.93
משכנתה	4001.09	1039.46	1088.8
אחזקת דירה	121.48	-370.22*	3805.83
אחזקת דירה ²			-71067.1
מכונית	2184.96	1324.67	1316.05
חינוך	212.82	421.51	490.82
שמרטפות וניקיון בית	1042.08	3072.99	3006.66
N	519	1180	1180
Pseudo R ²	0.0465	0.0446	0.0454

מובהקות: גופן מודגש: $\alpha < 0.05$; * - $\alpha = 0.09$:

מקור: קיריל שרברמן, מרכז טאוב

תרשים 4. המתאם בין הפער השוטף השלילי לנפש לחלקן של קטגוריות ההוצאה בתקציב



מובהקות: ללא כוכבית – לא מובהק; * $p = 0.05-0.10$; ** $p > 0.05$
מקור: קיריל שרברמן, מרכז טאוב | נתונים: הלמ"ס, סקר הוצאות משקי הבית

בשלב הבא של הניתוח יושוו מאפייני משק הבית והתחלקות ההוצאות בין משקי בית שנכללו בסקר ההוצאות שיש להם פער שלילי ובין משקי בית מבסיס הנתונים של ארגון "פעמונים". בשל הדמיון הרב בנתונים ניתן לאחד אותם למדגם אחד, ולאמוד בשלב הראשון את ההסתברות לקבל סיוע מ"פעמונים" בהינתן מאפייני משק הבית, ובשלב השני את התחלקות ההוצאות.

שיטת האמידה שנבחרה היא Logit, המניחה כי התפלגות המשתנה המוסבר מעריכית. לפני ביצוע האמידה חושבו משקולות עבור משקי הבית מנתוני "פעמונים", כדי לתקן הטיות הנובעות מדגימה לא מייצגת במאגר זה (Manski and Lerman, 1977).⁴

4 המשקולות נוצרו בהתאם להתפלגות לפי גיל ראש משק הבית ותאריך עלייה, עבור משקי בית של נשואים ושל לא-נשואים. לאחר הסבה של המשקולות חלקה של קבוצה מסוימת בנתוני "פעמונים" (מדגם לא מייצג) יהיה שווה לחלקה של אותה קבוצה בסקרי הוצאות (נתונים המייצגים את אוכלוסיית משקי הבית בישראל). חשוב לציין שהמשקולות עבור משקי בית של "פעמונים" חושבו על בסיס התפלגות של כלל משקי הבית, בעלי פער שוטף שלילי וחיובי כאחד, כדי להשיג ייצוג מהימן יותר של כלל האוכלוסייה הנכללת בנתוני "פעמונים".

לוח 5 מציג את המתאמים השוליים (marginal effects) שהתקבלו מאמידת ההסתברות להימצא בבסיס הנתונים של "פעמונים", עמודה א עבור לא-נשואים (הנתונים אינם מוצגים בעבודה) ועמודה ב עבור נשואים. כפי שניתן לראות, קיימים הבדלים בין שתי המשוואות. לגילו של ראש משק בית יש מתאם מובהק סטטיסטית רק בקרב משקי בית של נשואים, וככל שראש משק הבית מבוגר יותר, כך ההסתברות לפנות אל "פעמונים" גדולה יותר. בקרב לא-נשואים מתאם זה אינו מובהק סטטיסטית, מה שמאפשר להסיק כי לא קיימים הבדלים מובהקים לפי גיל בקרב לא-נשואים.

בקרב משקי בית של נשואים כל סוגי ההוצאות על דיור מתואמים עם הפער השוטף באופן מובהק סטטיסטית, ביחס למשקי בית שאין להם הוצאות על דיור. ההסתברות לפנות ולהתקבל לתוכניות "פעמונים" בקרב משקי בית שמשלמים שכירות גדולה ב-31 אחוזים ביחס לקבוצה המושמטת, ההסתברות בקרב משקי בית המשלמים החזרי משכנתה גדולה ב-20 אחוזים, וההסתברות של משקי בית שמשלמים גם שכירות וגם משכנתה מגדיל את הסתברות לפנות ל"פעמונים" ב-23 אחוזים.

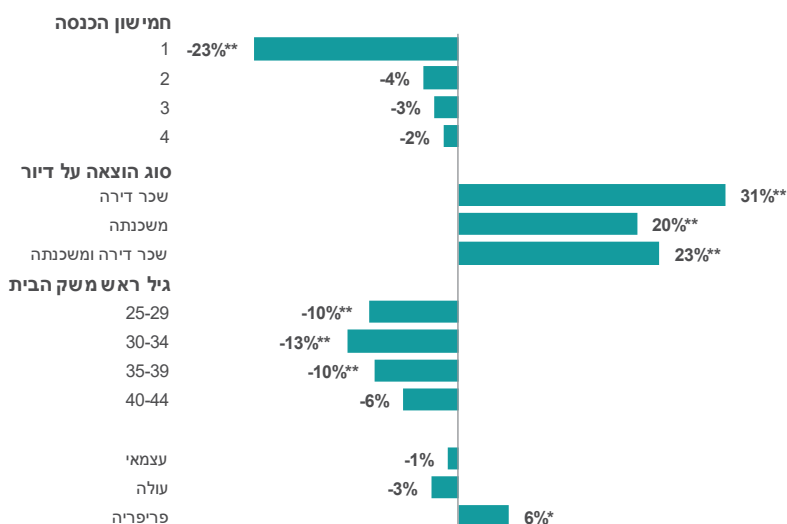
לוח 5. המתאמים בין ההסתברות לקבל סיוע מ"פעמונים" למאפייני משק הבית

(א)	(ב)	
לא-נשואים	נשואים	
		גיל ראש משק הבית
0.043638	-0.1501	25-29
0.056059	-0.17515	30-34
-0.01939	-0.14249	35-39
-0.00073	-0.10993	40-44
-0.04882	-0.11683	45-49
		סוג ההוצאה על דיור
-0.0147	0.312849	שכירות
0.17196	0.207598	משכנתה
0.126736	0.229886	משכנתה + שכירות
		מעמד חברתי-כלכלי
0.151619	-0.22799	חמישון 1
0.123502	-0.03088	חמישון 2
0.096481	-0.01704	חמישון 3
0.00333	-0.00819	חמישון 4
0.006053	-0.00907	עצמאי
-0.10694	-0.03228	עולים
-0.04586	0.057269	פריפריה
747	2297	N
0.0611	0.0593	Pseudo R2

מובהקות: גופן מודגש: $\alpha < 0.05$ * - $\alpha = 0.09$ | מקור: קיריל שרברמן, מרכז טאוב

תרשים 5 מציג את המתאמים השוליים בין מאפייני משקי הבית ובין ההסתברות להימצא בבסיס הנתונים של "פעמונים" (כלומר לקבל סיוע), עבור משקי בית של נשואים.

תרשים 5. המתאם בין ההסתברות לקבל סיוע מ"פעמונים" למאפייני משק הבית משקי בית של נשואים



* הגידול בפער בהשוואה לקבוצת הייחוס.
 מובהקות: ללא כוכבית – לא מובהק; * $p = 0.05-0.10$; ** $p > 0.05$
 מקור: קיריל שרברמן, מרכז טאוב
 נתונים: "פעמונים" (2016); למ"ס, סקר הוצאות משקי הבית (2015)

בהתאם לאמידה שנערכה עבור הפער השוטף השלילי, נאמדו המתאמים בין קטגוריות הצריכה בתקציב להסתברות לקבל סיוע מ"פעמונים". לוח 6 מציג את ההשפעות השוליות מהאמידה עבור לא-נשואים (עמודה א) ועבור נשואים (עמודה ב).

לוח 6. המתאמים בין ההסתברות לקבל סיוע מ"פעמונים" לחלקן של קטגוריות הצריכה בכלל התקציב

(ב) נשואים	(א) לא-נשואים	
-0.0025	0.0012	מזון ומוצרי תחזוקה לבית
0.0094	-0.0001	אישיות
-0.0275	-0.0196	בריאות
0.0027*	-0.0019	שכירות
0.0007	0.0024	משכנתה
0.0278	0.0053	אחזקת דירה
-0.0178*	-0.0151	שמרטפות וניקיון בית
-0.0074	-0.0030	מכונית
0.0070	0.0071	חינוך

מובהקות: גופן מודגש: $\alpha < 0.05$; * $0.05 < p < 0.10$